



investGDA

# RAPORT ZRÓWNOWAŻONEGO ROZWOJU

2023



## Objaśnienia skrótów

<b>AGO</b>	Arena Gdańsk Operator sp. z o.o.
<b>CB KOGA</b>	Centrum Biurowe KOGA
<b>CRREM</b>	Carbon Risk Real Estate Monitor <i>Monitorowanie ryzyka emisji w nieruchomościach</i>
<b>ESG</b>	Environmental, Social and Governance <i>środowisko, społeczna odpowiedzialność oraz ład korporacyjny</i>
<b>GARG</b>	Gdańska Agencja Rozwoju Gospodarczego sp. z o.o. (InvestGDA)
<b>GCM</b>	Gdańskie Centrum Multimedialne sp. z o.o.
<b>GMG</b>	Gmina Miasta Gdańska
<b>GFRG</b>	Gdańska Fundacja Rozwoju Gospodarczego
<b>GRI</b>	Global Reporting Initiative
<b>ISP</b>	Inteligentne Specjalizacje Pomorza
<b>KPI</b>	Key Performance Indicators <i>Kluczowe wskaźniki efektywności</i>
<b>MTG</b>	Międzynarodowe Targi Gdańskie SA
<b>MŚP</b>	Małe i średnie przedsiębiorstwa
<b>PCI</b>	Pomorskie Centrum Inwestycyjne
<b>PCL</b>	Pomorskie Centrum Logistyczne
<b>PMG</b>	Prezydent Miasta Gdańska
<b>PPTM</b>	Park Przemysłowo-Technologiczny Maszynowa
<b>PSSE</b>	Pomorska Specjalna Strefa Ekonomiczna
<b>RMG</b>	Rada Miasta Gdańska
<b>RNW</b>	Referat Nadzoru Właścicielskiego
<b>UE</b>	Unia Europejska
<b>UMG</b>	Urząd Miejski w Gdańsku
<b>WPG</b>	Wydział Polityki Gospodarczej

**Alan Aleksandrowicz**  
Prezes Zarządu Gdańskiej Agencji Rozwoju Gospodarczego sp. z o.o.

**Marek Ossowski**  
Wiceprezes Zarządu Gdańskiej Agencji Rozwoju Gospodarczego sp. z o.o.

## Zespół ds. ESG:

**Martyna Zalech**  
Zespół Analiz Ekonomicznych  
Koordynatorka Zespołu ds. ESG

**Maciej Cieślik**  
Pełnomocnik Zarządu ds. rozwoju i projektów strategicznych

**Kamil Gruszczyński**  
Zespół Realizacji Inwestycji

**Anna Jabłonowska**  
Zespół Organizacyjno-Administracyjny

**Patrycja Karczewska**  
Zespół Księgowy

**Olena Lavrentieva**  
Gdańska Fundacja Rozwoju Gospodarczego

**Anna Łuszczak**  
Zespół Komercjalizacji i Zarządzania

**Adam Nieroda**  
Biuro Zarządu

**Paulina Speichert-Delęgowska**  
Zespół Radców Prawnych

## Oprawa graficzna

**Milena Lik**  
Zespół Marketingu

# Spis treści

<b>1. LIST ZARZĄDU</b>	<b>4</b>
<b>2. RAPORTOWANIE</b>	<b>5</b>
<b>3. NASZA ORGANIZACJA</b>	<b>7</b>
3.1 NASZA DZIAŁALNOŚĆ	7
3.2 NASI PRACOWNICY	8
3.3 UCZESTNICTWO W STOWARZYSZENIACH I ORGANIZACJACH KRAJOWYCH ORAZ ZAGRANICZNYCH	9
3.4 OSIĄGNIĘCIA ORAZ WYNIKI 2023 ROKU	11
3.5 DOBRE PRAKTYKI WSPIERAJĄCE REALIZACJĘ CELÓW ZRÓWNOWAŻONEGO ROZWOJU ONZ	12
<b>4. ŁAD KORPORACYJNY</b>	<b>15</b>
4.1 STRUKTURA ZARZĄDCZA	15
4.2 DZIAŁANIA WYŻSZYCH STRUKTUR ZARZĄDCZYCH W OBSZARZE ESG	16
4.3 POLITYKA WYNAGRODZEŃ	20
4.4 RYZYKA ESG	21
4.5 STRATEGIA SPÓŁKI	23
<b>5. RELACJE Z INTERESARIUSZAMI</b>	<b>25</b>
<b>6. OBSZAR PRACOWNICZY</b>	<b>27</b>
6.1 PRAKTYKI ZATRUDNIANIA	27
6.2 RÓŻNORODNOŚĆ I RÓWNOŚĆ SZANS	28
6.3 SZKOLENIA I EDUKACJA	29
6.4 WOLONTARIAT PRACOWNICZY I ZAANGAŻOWANIE SPOŁECZNE PRACOWNIKÓW	30
<b>7. DZIAŁALNOŚĆ SPOŁECZNA</b>	<b>32</b>
7.1 FUNDACJA GDAŃSKA	32
7.2 GDAŃSKA FUNDACJA ROZWOJU GOSPODARCZEGO	34
<b>8. ZARZĄDZANIE OBSZAREM ŚRODOWISKA</b>	<b>41</b>
8.1 ENERGIA	41
8.2 EMISJE	45
8.3 WODA	49
8.4 ŚCIEKI I ODPADY	50
8.5 BIORÓŻNORODNOŚĆ	51
<b>9. INFORMACJE O RAPORCIE</b>	<b>54</b>

# List Zarządu

GRI 2-22

Szanowni Państwo,

Oddajemy drugi w historii firmy **Raport zrównoważonego rozwoju**. To dla nas kolejny krok na drodze budowania świadomej organizacji gotowej na innowacyjne rozwiązania i aktualne potrzeby rynkowe.

Budujemy naszą firmę przy wsparciu Gminy Miasta Gdańska, współpracy z inwestorami i partnerami biznesowymi. Wypracowany przez 15 lat model pozwolił odnaleźć unikalny sposób połączenia dwóch światów: publicznego i prywatnego.

Nasza praca i zaangażowanie w zagadnienia atrakcyjności inwestycyjnej Gdańska zostało docenione przez rynek. W 2023 roku zostaliśmy wyróżnieni przez **Kapitułę** powołaną przez **Radę Pracodawców Pomorza** i nagrodzeni tytułem **Porta In Posterum** (łac. Brama Do Przyszłości), będąc pierwszymi laureatami tej nagrody.

Chcemy coraz bardziej dbać o to, aby nasze działania i aktywność przyniosła wspólne korzyści dla wszystkich interesariuszy: mieszkańcom, Gminie Miasta Gdańska, inwestorom i innym partnerom.

Raport zrównoważonego rozwoju traktujemy jako drogowskaz do ciągłego doskonalenia naszej organizacji, a także element procesu edukacji i poszerzania naszej wiedzy w obszarze środowiskowym, społecznym i ładu korporacyjnego.

Raport ten powstał dzięki zaangażowaniu naszych pracowników oraz aktywności naszych inwestorów i partnerów.

Gońcimy Wam wszystkim dziękujemy.

Prezes Zarządu

**Alan Aleksandrowicz**

Wiceprezes Zarządu

**Marek Ossowski**

## Raportowanie

GRI 2-1, 2-2, 2-3, 2-4, 2-5, 3-1, 3-2, 3-3

Raport zrównoważonego rozwoju obejmuje dane za okres od 1 stycznia do 31 grudnia 2023 roku. Jest kolejnym (drugim) tego typu dokumentem przygotowanym przez organizację. Kolejne będą sporządzane również w cyklu rocznym, obejmującym następne lata kalendarzowe. Zarząd Spółki wyznaczył datę zatwierdzania raportów, przypadającą nie później niż w Międzynarodowy Dzień Ziemi, tj. 22 kwietnia.

Raport dotyczy wyłącznie działalności Spółki i nie obejmuje działań jednostek zależnych (Gdańskie Centrum Multimedialne sp. z o.o.), ani pozostałych, w których posiada pakiet mniejszościowy (Arena Gdańsk Operator sp. z o.o. i Międzynarodowe Targi Gdańskie SA). Ponadto Spółka jest jedynym Fundatorem Gdańskiej Fundacji Rozwoju Gospodarczego. Spółka nie posiada oddziałów zewnętrznych. Wyłącznym obszarem działania Spółki jest Gmina Miasta Gdańska.

Przygotowując niniejszy Raport wykorzystano Wytyczne Global Reporting Initiative (GRI) w wersji Standards 2021, opublikowane w 2023 roku. Po analizie wewnętrznej organizacji dokonano wyboru raportowanych wskaźników, które zebrane w formie tabelarycznej wraz z ich opisem znajdują się na końcu Raportu. Przed rozpoczęciem definiowania treści Raportu zorganizowano szkolenie dotyczące tematyki budowy i wdrażania strategii ESG. Szkolenie przeprowadzone zostało przez firmę szkoleniowo-doradczą. Skierowane było do Zespołu ds. ESG, składającego się z przedstawicieli zespołów funkcjonujących w ramach Spółki (bez udziału kierowników), odpowiedzialnego za przygotowanie raportu zrównoważonego rozwoju i jego merytoryczną odstonę. Zespół ten został powołany Uchwałą nr 11/6/2022 Zarządu Spółki, zmieniony Uchwałą nr 1/5/2023.


Następnie treść Raportu została poddana wewnętrznej weryfikacji na szczeblu kierowników jednostek organizacyjnych Spółki. Raport nie został poddany formalnej zewnętrznej weryfikacji.

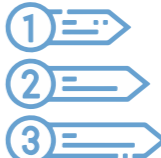
Podczas definiowania treści Raportu kierowano się czterema zasadami raportowania według standardu GRI:


- **uwzględnienia interesariuszy,**
- **kontekstu zrównoważonego rozwoju,**
- **istotności,**
- **kompletności.**

Uwzględniono również zasady odnoszące się do jakości definiowania, czyli: **wyważenie, wiarygodność, porównywalność, dokładność, terminowość** oraz **przejrzystość**.

Proces definiowania treści Raportu podzielony został na trzy etapy:

 **IDENTYFIKACJI** poprzez analizę istotnych dla Spółki aspektów zrównoważonego rozwoju i odpowiedzialnego biznesu, odnoszących się do jej działalności.

 **PRIORYTYZACJI** polegającej na ocenie istotności tematów z perspektywy interesariuszy wewnętrznych i zewnętrznych Spółki.

 **WALIDACJI** będącej doбором wskaźników, które w adekwatny sposób definiują kluczowe aspekty wskazane w Raporcie.

Proces zdefiniowania aspektów oraz ich istotności wewnątrz i na zewnątrz organizacji został przeprowadzony w oparciu o pracę Zespołu ds. ESG, konsultacje z pracownikami InvestGDA, a także dokumenty i dotychczasową działalność Spółki.

## ŁAD KORPORACYJNY



- Zachowanie ciągłości funkcjonowania, dostępności oraz bezpieczeństwa operacyjnego
- Uwzględnianie celów ESG w procesach decyzyjnych
- Przestrzeganie przepisów prawa oraz zasad etyki

## SPOŁECZNA ODPOWIEDZIALNOŚĆ

- Rozwój pracowników i tworzenie przyjaznego, inkluzywnego oraz angażującego miejsca pracy
- Realizacja projektów społecznych przy zaangażowaniu interesariuszy
- Tworzenie przyjaznych warunków do zrównoważonego życia, pracy oraz rozwoju w Gdańsku
- Tworzenie warunków do aktywizacji gospodarczej oraz zrównoważonego rozwoju Gdańska



## ŚRODOWISKO

- Minimalizacja śladu węglowego i wodnego
- Poprawa efektywności energetycznej
- Ochrona bioróżnorodności
- Odporność na zmianę klimatu



## Nasza organizacja

### Nasza działalność

#### GRI 2-6

Gdańska Agencja Rozwoju Gospodarczego sp. z o.o. powołana została w 2008 roku przez Gminę Miasta Gdańska w celu wsparcia promocji i rozwoju gospodarczego Gdańska.

Głównym zadaniem Spółki jest komercjalizacja oraz aktywizacja gospodarcza terenów inwestycyjnych, zlokalizowanych w strategicznych punktach miasta. Jesteśmy również inicjatorem projektów związanych z rozwojem przedsiębiorczości oraz innowacyjności na terenie Gdańska, aktywnie kształtując krajobraz gospodarczy regionu. Zarządzamy naszymi zasobami takimi jak grunty, budynki, infrastruktura drogowa czy zbiorniki retencyjne. Oferujemy również usługi kompleksowego doradztwa inwestycyjnego i biznesowego. Opracowujemy analizy na potrzeby planowanych projektów miejskich i komercyjnych. Współorganizujemy misje gospodarcze oraz wydarzenia biznesowe, zarówno na szczeblu lokalnym, jak i międzynarodowym. Dodatkowo, z ramienia Gdańskiej Fundacji Rozwoju Gospodarczego, powołanej przez Spółkę, aktywnie działamy w obszarze CSR, wspierając lokalny rynek pracy oraz inicjatywy kulturalne i społeczne.

Organizacja rozwija swoją działalność w ramach promocji marki własnej InvestGDA, komunikując się z interesariuszami zgodnie z ideą

W ramach dotychczasowej działalności Spółki wyodrębniono obszary strategiczne, do których należą:

- PARKI PRZEMYSŁOWE
- TERENY INWESTYCYJNE
- OBSŁUGA INWESTORÓW
- PROMOCJA MIASTA GDAŃSKA
- DORADZTWO BIZNESOWE
- INFRASTRUKTURA
- ZARZĄDZANIE ZASOBAMI FINANSOWYMI
- KAPITAŁ LUDZKI I ORGANIZACYJNY
- DZIAŁALNOŚĆ CSR

let's move  
Gdańsk forward

graficzne przedstawienie hasła InvestGDA

## Nasi pracownicy

### GRI 2-7

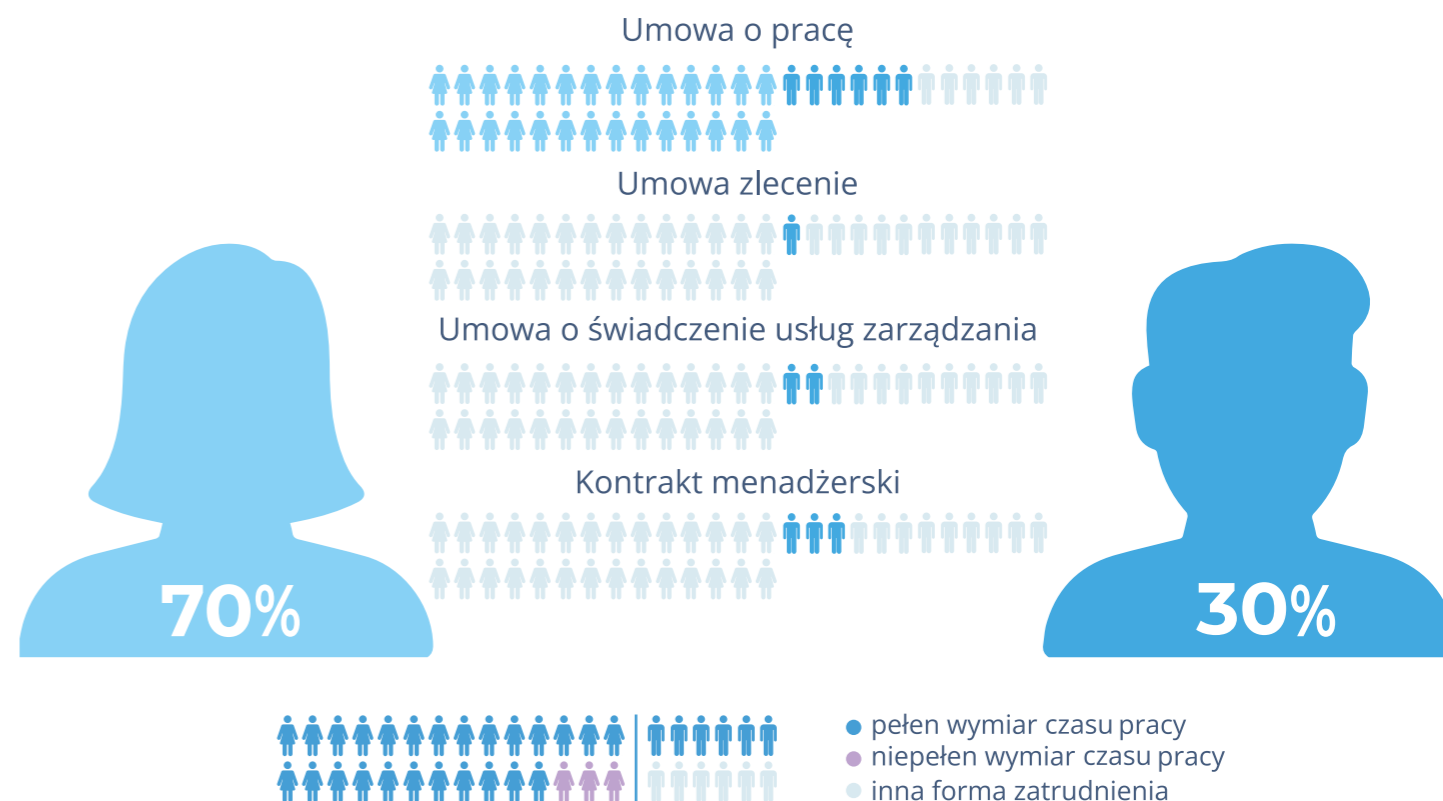
Zespół pracowników InvestGDA to grupa specjalistów, którzy chętnie podejmują pracę w naszej firmie. Nasza mocna strona to **praca zespołowa**, jednak nie są nam obce projekty indywidualne, które uwypuklają nasze wyjątkowe talenty. Wszelkie działania opieramy na zachowaniu etycznym oraz przy poszanowaniu potrzeb naszych interesariuszy. Reprezentujemy bogate doświadczenie oraz wieloletni staż pracy, szanując i inspirując siebie nawzajem w codziennych zadaniach. Swoją pracą nieustannie dążymy do wyznaczonego celu.

Jesteśmy wrażliwi na potrzeby innych, dlatego bierzemy czynny udział w akcjach wolontariackich, przyczyniając się tym samym do dzielenia się dobrem. Chcielibyśmy, żeby Gdańsk pozostał tak wrażliwy i piękny jak jest obecnie, aby przyszłe pokolenia czerpały z niego jak najwięcej, zachowując jego wszystkie walory. Dbanie o środowisko jest dla nas priorytetową kwestią, dlatego też nasze działania adaptujemy w sposób, aby poszanowanie środowiska było odczuwalne dla planety, na której żyjemy.

Z okazji 15-lecia InvestGDA na budynku przy ul. Michny 9 w lipcu 2023 roku odsłonięty został wyjątkowy **proekologiczny mural**. Wyjątkowość muralu podkreśla materiał jakim został pokryty - **powłoka antysmogowa** na całej powierzchni ściany, która pozwala oczyszczać powietrze z tlenu azotu, a tym samym redukować stężenie tego związku w środowisku.



Zespół InvestGDA na koniec 2023 roku stanowił grupę **40 pracowników**. Zatrudnienie w podziale na płeć oraz formę zatrudnienia **przedstawia się następująco:**



Zdecydowanie przeważającą formą zatrudnienia jest umowa o pracę, która zapewnia stabilność zatrudnienia. Na koniec roku umowy o pracę w większości stanowiły te zawarte na czas nieokreślony - 29 umów. Na czas określony zawartych było 5 umów. Umowy te obejmują 31 etatów pełnych oraz 3 niepełne (łącznie 33,3 etaty).

Pracownicy nie są objęci zbiorowymi układami pracy.

### Uczestnictwo w stowarzyszeniach i organizacjach krajowych oraz zagranicznych GRI 2-28

InvestGDA jest członkiem, reprezentuje Gminę Miasta Gdańska (właściciela) lub współpracuje z blisko 20 organizacjami, inicjatywami gospodarczymi, branżowymi oraz samorządowymi itp. Wśród nich należy wymienić m.in.:

- ▶ **Pracodawców Pomorza** - największą i najstarszą organizację pracodawców, której obszar działalności obejmuje województwo pomorskie,
- ▶ **Gdańską Organizację Turystyczną** - zrzeszającą członków związanych z lokalną branżą turystyczną,
- ▶ **INTERIZON Pomorski Klaster ICT** - prowadzący szereg działań i projektów mających na celu rozwój branży ICT oraz B+R,
- ▶ **Stowarzyszenie Księgowych w Polsce** - skupiające przedstawicieli środowiska związanego z rachunkowością i finansami w całej Polsce,
- ▶ **Obszar Metropolitalny Gdańsk-Gdynia-Sopot** - stowarzyszenie samorządowe skupiające 61 miast, gmin i powiatów, które w swoich działaniach dąży do tego, aby Pomorze było silnym ośrodkiem gospodarczym i naukowym oraz dobrym miejscem do pracy i życia,

▶ **Związek Uczelni Fahrenheita** - powołany przez gdańskie uczelnie wyższe w celu prowadzenia wspólnej polityki promocyjnej i rankingowej na arenie międzynarodowej, a także reprezentowania wspólnych interesów wobec administracji państwowej, samorządowej oraz inicjatyw ustawodawczych,

▶ **Związek Miast i Gmin Morskich** - skupiający blisko 30 samorządów nadmorskich z całego polskiego wybrzeża, którego celem jest dążenie do gospodarczego i kulturowego rozwoju regionu nadmorskiego Polski i Gmin wchodzących w skład Związku,

▶ **Pomorską Platformę Rozwoju Morskiej Energetyki Wiatrowej na Bałtyku** - platformę współpracy na rzecz wspierania rozwoju sektora offshore na Pomorzu pod względem realizacji nowych inwestycji, rozwoju kadr oraz wykorzystania potencjału badawczo-naukowego w obszarze morskiej energetyki wiatrowej,

▶ **Invest in Pomeranię** - regionalną inicjatywę non-profit, która pomaga inwestorom zagranicznym realizować projekty inwestycyjne na Pomorzu,

▶ **Aviation Hub** - klaster firm z branży lotniczej działających na Pomorzu,

▶ **Konwent Gospodarczy przy Związku Uczelni Fahrenheita** - platformę wymiany informacji, konsultacji oraz wyrażania opinii i stanowisk pomiędzy środowiskiem naukowym Uczelni Fahrenheita a środowiskiem gospodarczym,

▶ **Radę Konsultacyjną Wydziału Inżynierii i Środowiska** - platformę wymiany informacji, konsultacji oraz wyrażania stanowisk pomiędzy środowiskiem naukowym Wydziału a otoczeniem społeczno-gospodarczym,

▶ **Radę Rozwoju Obszaru Gospodarczego** - pełniącą funkcję opiniotwórczo-doradczą dla Pomorskiej SSE,

▶ **Gdańską Radę Przedsiębiorczości** - organu doradczo-opiniotwórczego Prezydent Gdańska w sprawach związanych z przedsiębiorczością lokalną. Rada została powołana w październiku 2023 roku i do jej głównych zadań należy m.in. współpraca i dialog z lokalnymi przedsiębiorcami, rekomendacja działań z zakresu wspierania przedsiębiorczości, czy wspieranie aktywności publicznej w zakresie przedsiębiorczości społecznej. Przewodniczącym Rady został Alan Aleksandrowicz, Prezes Zarządu InvestGDA.



**PRZYCHÓD**  
**39,5 MLN ZŁOTYCH**

PODATEK  
OD NIERUCHOMOŚCI  
**9,4 MLN ZŁOTYCH**

**WYNIK OPERACYJNY**  
**-9,3 MLN ZŁOTYCH**

**AKTYWA**  
**530,7 MLN ZŁOTYCH**

UMOWY SPRZEDAŻY  
GRUNTÓW **0,7 ha**

UMOWY DZIERŻAWY  
GRUNTÓW **2,6 ha**



**NASZE CENTRUM BIUROWE KOGA**  
**NAJEM POWIERZCHNI BIUROWEJ**  
**6 100 m<sup>2</sup>** (96% dostępności powierzchni)

**NAJEM POWIERZCHNI PLACÓW SKŁADOWYCH**  
**1,7 ha**

**POZYSKANI INWESTORZY**  
**2 INWESTORÓW**

**PROJEKTY DORADCZE**  
**9 ZREALIZOWANYCH**  
**PROJEKTÓW**

- **PROJEKTY CSR**  
**89 PROJEKTÓW**
- **LICZBA PRACOWNIKÓW**  
**40 OSÓB**
- **SZKOLENIA**  
**1 593 GODZIN**
- **NAGRODY**  
**PORTA IN POSTERUM**

(łac. Brama Do Przyszłości) przyznana przez **Pracodawców Pomorza** za wspieranie rozwoju gospodarczego regionu i przedsiębiorczości w Gdańsku oraz województwie pomorskim.

# CELE ZRÓWNOWAŻONEGO ROZWOJU

## investGDA CSR

### 1 KONIEC Z UBÓSTWEM

- **aktywne wspieranie:** gdańskich domów dziecka, hospicjów, uchodźców, osób z niepełnosprawnościami
- wspieranie podmiotów **ekonomii społecznej** jako naszych dostawców
- wolontariat pracowniczy poprzez akcję „**Każdy Może Pomóc**” - paczki dla dzieci i seniorów
- pozyskanie voucherów od firmy LPP przekazanych na rzecz osieroconych dzieci, uchodźców z Ukrainy mieszkających na terenie ośrodków na Kaszubach

### 5 RÓWNOŚĆ PŁCI

- prowadzenie polityki równości wynagrodzeń na analogicznych stanowiskach niezależnie od płci

### 8 WZROST GOSPODARCZY I GODNA PRACA

- sukcesywne wprowadzanie nowych inwestorów do Gdańska, którzy tworzą nowe miejsca pracy
- wsparcie psychologiczne, prawne oraz ekonomiczne poprzez **Program Wsparcia Pracowników**
- współorganizacja wydarzenia **Festiwal Pracy i Aktywności Seniorów**

## investGDA FUN

### 3 DOBRE ZDROWIE I JAKOŚĆ ŻYCIA

- partnerstwo tytularne Centrum Rekreacyjno-Sportowego **Fun Arena**
- partner wydarzenia **Męskie Granie 2023**
- partner wydarzenia **Planszowa GDarena**

### 2 ZERO GŁODU

- wsparcie na rzecz mieszkańców placówki św. Brata Alberta w Gdańsku

### 3 DOBRE ZDROWIE I JAKOŚĆ ŻYCIA

- dostawy do biura świeżych owoców i warzyw
- wsparcie Instytutu Wspomagania Rozwoju Dziecka poprzez udział w akcji rowerowej **Kręć kilometr dla IWRD**
- **szycie poduszek rehabilitacyjnych i torebek na butelki redona** w ramach wolontariatu pracowniczego, które przekazano pacjentom i pacjentkom po zabiegu mastektomii
- **organizacja krwiobusu** przy CB KOGA
- **dostosowanie ciągów komunikacyjnych** w CB KOGA oraz jego otoczeniu w celu poprawy komfortu poruszania się osób z niepełnosprawnościami
- dostosowanie strony internetowej dla osób niedowidzących
- wsparcie wydarzeń sportowych dla dzieci na Polsat Plus Arena Gdańsk - **InvestGDA Cup** oraz **Pomerania Cup**

## investGDA BIZ

### 4 DOBRA JAKOŚĆ EDUKACJI

- aktywna współpraca ze **Związkiem Uczelni Fahrenheita**
- **wsparcie edukacji** na rzecz przedsiębiorczości młodych osób poprzez współorganizację **Innovation Camp** oraz **InveStacja**
- organizacja wydarzeń **Głośno i wyraźnie** oraz **Trójmiejskiej Ligi Debat**
- wsparcie wydarzeń **Bałtycki Turniej Szachowy** oraz **Turniej Brydża** na Polsat Plus Arena Gdańsk

### 12 ODPOWIEDZIALNA KONSUMPCJA I PRODUKCJA

- korzystanie z materiałów biurowych pochodzących z recyklingu
- korzystanie z wody kranowej zamiast butelkowanej oraz zamawianie napojów w szklanych opakowaniach
- znajdowanie „drugiego życia” dla mebli oraz sprzętu elektronicznego
- choinka w CB KOGA wykonana z metali pochodzących z recyklingu

### 9 INNOWACYJNOŚĆ, PRZEMYSŁ I INFRASTRUKTURA

- udział w przedsięwzięciach, wydarzeniach oraz członkostwo w organizacjach wspierających innowacyjność m.in. **Infoshare**, **INTERIZON Pomorski Klaster ICT**
- wspieranie rozwoju **Inteligentnych Specjalizacji Pomorza** w ramach tworzonych parków inwestycyjnych
- realizacja projektu **Pomorski Broker Eksportowy**
- współpraca z **Gdańskim Ogrodem Zoologicznym**, **Teatrem Miniatura**, **Arena Gdańsk Operator sp. z o.o.**, **MTG SA**
- rozwój **infrastruktury dedykowanej rowerzystom** przy CB KOGA (m.in. zadaszona wiata rowerowa, punkt serwisowy)

### 16 POKÓJ, SPRAWIEDLIWOŚĆ I SILNE INSTYTUCJE

- wsparcie „**Drużyny Marzeń**”, zespołu piłkarskiego dzieci z niepełnosprawnościami
- dofinansowanie do projektu „**A ty tańcz**” - zajęć tanecznych prowadzonych dla dzieci i młodzieży z niepełnosprawnością intelektualną i sprzężoną
- wsparcie międzynarodowych projektów artystycznych: „**ON(a) transcendencie**”, „**Sztuka Numeryczna '23**”, „**Most Kultury Polska - Armenia - Międzynarodowy Festiwal Sztuki w Gdańsku**”
- zakup książek wydanych powiększoną czcionką oraz urządzeń wspomagających czytanie dla osób niedowidzących i niewidomych

**6 CZYSTA WODA I WARUNKI SANITARNE**

**CZYSTA WODA I WARUNKI SANITARNE**

- współorganizacja ogólnopolskiego wydarzenia **Water Folder Day**

**7 CZYSTA I DOSTĘPNA ENERGIA**

**CZYSTA I DOSTĘPNA ENERGIA**

- instalacja fotowoltaiczna na dachu CB KOGA
- pływająca instalacja fotowoltaiczna na zbiorniku retencyjnym „ZB-I”
- wsparcie Pomorskiej Platformy Rozwoju Morskiej Energetyki Wiatrowej na Bałtyku

**11 ZRÓWNOWAŻONE MIASTA I SPOŁECZNOŚCI**

**ZRÓWNOWAŻONE MIASTA I SPOŁECZNOŚCI**

- współpraca ze społecznościami lokalnymi (Rady Dzielnic, Domy Sąsiedzkie, NGO)
- wolontariat pracowniczy oraz udział w akcjach prospołecznych m.in. we współpracy z **Fundacją Twoja Rola**

**13 DZIAŁANIA W DZIEDZINIE KLIMATU**

**DZIAŁANIA W DZIEDZINIE KLIMATU**

- udział pracowników w akcjach rowerowych - **wykręconych zostało 28,9 tys. km**, co przyczyniło się do **redukcji emisji CO<sub>2</sub> o ok. 5 930 kg**
- ograniczanie emisji CO<sub>2</sub>** - instalacja fotowoltaiczna CB KOGA to redukcja emisji o 15 ton
- użytkowanie pojazdu z napędem elektrycznym**, co przyczyniło się do **redukcji emisji CO<sub>2</sub> o 1 200 kg**
- wprowadzenie **karty flotowej** - kompensacja CO<sub>2</sub>

**15 ŻYCIE NA LĄDZIE**

**ŻYCIE NA LĄDZIE**

- budowa **leśnego zbiornika retencyjnego**
- stworzenie **ok. 17 tys. m<sup>2</sup> powierzchni retencyjnej**
- udział pracowników w akcji obrączkowania **młodych pustulek** - wykłuło się 7 piskląt w budce lęgowej zainstalowanej na CB KOGA
- zadomowienie się w pasiece **ok. 100 tys. pszczoł**, dzięki którym pozyskaliśmy 70 l miodu w 2023 roku
- organizacja zbiórek finansowych i rzeczowych dla **Pomorskiego Ośrodka Rehabilitacji Dzikich Zwierząt „Ostoja”**

## Ład korporacyjny

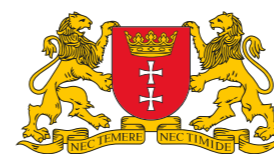
Ład korporacyjny w Gdańskiej Agencji Rozwoju Gospodarczego sp. z o.o. odgrywa kluczową rolę w zapewnieniu odpowiedzialnego zarządzania i właściwego nadzoru nad realizacją celów strategicznych w oparciu o zasady transparentności, odpowiedzialności i sprawiedliwości. Składa się ze struktur, procesów i mechanizmów kontroli, które umożliwiają Spółce efektywne funkcjonowanie i minimalizują ryzyko. Spółka osiąga zdolność respektowania wartości poprzez posiadanie kompetentnych organów, charakteryzujących się należyтым podziałem obowiązków.

### Struktura zarządcza

GRI 2-9, 2-10, 2-11

InvestGDA jest jednoosobową Spółką należącą do Gminy Miasta Gdańska, powołaną decyzją Rady Miasta Gdańska wyrażoną w Uchwale Nr XXX/846/08 z dnia 27 listopada 2008 roku.

**Właściciel:** Gmina Miasta Gdańska - 100% udziałów  
**Spółka zależna:** Gdańskie Centrum Multimedialne sp. z o.o. - 100% udziałów



**GDAŃSK**

**Gdańska Fundacja Rozwoju Gospodarczego**



Pozostałe powiązane podmioty:

**41,95%** udziałów  
**Arena Gdańsk Operator sp. z o.o.**

**1%** akcji  
**Międzynarodowe Targi Gdańskie SA**

**FUNDATOR**  
**Gdańska Fundacja Rozwoju Gospodarczego**

### Organy Spółki

#### Zgromadzenie Wspólników

Zgromadzenie Wspólników stanowi jeden wspólnik - Gmina Miasta Gdańska. Zasady działania Zgromadzenia Wspólników określają Kodeks Spółek Handlowych oraz Umowa Spółki.

#### Rada Nadzorcza

Rada Nadzorcza składa się z trzech członków. Powoływana jest przez Zgromadzenie Wspólników na okres 3 letniej kadencji. Zasady działania Rady Nadzorczej określają Kodeks Spółek Handlowych, Umowa Spółki oraz Regulamin Rady Nadzorczej, który definiuje także kompetencje Rady.

Przewodniczący najwyższego organu zarządzającego nie jest członkiem kadry kierowniczej wyższego szczebla.

#### Zarząd

Na dzień 31 grudnia 2023 roku Zarząd działał w następującym dwuosobowym składzie:

- Prezes Zarządu - Alan Aleksandrowicz,**
- Wiceprezes Zarządu - Marek Ossowski.**

Zarząd Spółki może składać się z 1 do 3 członków powoływanych i odwoływanych przez Radę Nadzorczą na wspólną, dwuletnią kadencję. Uchwała Zgromadzenia Wspólników określa wymogi, jakie musi spełnić kandydat na Członka Zarządu.



## ZGROMADZENIE WSPÓLNIKÓW



**Prezydent Miasta Gdańska**  
Aleksandra Dulciewicz

## RADA NADZORCZA

**PRZEWODNICZĄCY**  
Przemysław Guzów



**WICEPRZEWODNICZĄCA**  
Ewa Jarowicz



**SEKRETARZ**  
Adam Mikołajczyk



## ZARZĄD



**PREZES**  
Alan Aleksandrowicz



**WICEPREZES**  
Marek Ossowski

### Konflikt interesów

GRI 2-15, 2-16

Zarząd nie może bez pisemnej zgody Zgromadzenia Wspólników zajmować się interesami konkurencyjnymi, ani też uczestniczyć w zarządzaniu innej osoby prawnej jako członek organu. Zakaz ten obejmuje udział w konkurencyjnej spółce kapitałowej w przypadku posiadania przez Członka Zarządu co najmniej 10% udziałów lub akcji tej spółki albo prawa do powoływania co najmniej jednego Członka Zarządu.

W 2023 roku Zarządowi nie zgłoszono żadnych naruszeń o charakterze krytycznym.

### Działania wyższych struktur zarządzanych w obszarze ESG

Rola najwyższych organów w Spółce

GRI 2-12, 2-13, 2-14, 2-17

Zgromadzenie Wspólników i Rada Nadzorcza raz do roku wyznacza członkom Zarządu kluczowe wskaźniki efektywności, tzw. KPI, które dostosowane są do najważniejszych aspektów funkcjonowania Spółki.

Wyznaczone cele KPI stanowią podstawę dla Zarządu do opracowywania i wdrażania strategii oraz kierunkowych działań, realizowanych poprzez działalność operacyjną. Zarząd i kadra kierownicza spotyka się cyklicznie, aby omawiać

realizację postawionych celów, a także na bieżąco kontroluje procesy zarządzania ryzykiem oddziaływującym na działalność operacyjną Spółki.

W 2023 roku Spółka opracowała dokument zawierający **Strategiczne Kierunki Rozwoju Gdańskiej Agencji Rozwoju Gospodarczego sp. z o.o.** Podstawą wyznaczonych kierunków rozwoju były przedstawione uwarunkowania i trendy, a także dokumenty i założenia strategiczne, w tym **Inteligentne Specjalizacje Pomorza, Cele Zrównoważonego Rozwoju ONZ** oraz **Strategia Rozwoju Miasta Gdańska 2030+**, która obejmuje cztery główne cele strategiczne:



**ZIELONE MIASTO**



**WSPÓLNE MIASTO**



**DOSTĘPNE MIASTO**



**INNOWACYJNE MIASTO**

**Zrównoważony rozwój stanowi fundamentalny filar rozwoju strategii Spółki.**

Zarząd, zauważając potrzebę prowadzenia działalności zgodnie z założeniami zrównoważonego podejścia do środowiska, społeczności i zarządzania, powołał Zespół ds. ESG, który odpowiedzialny jest za:

- przygotowywanie propozycji projektów zgodnych z założeniami zrównoważonego rozwoju, także we współpracy z GFRG oraz innymi podmiotami,

- cykliczne raportowanie Zarządowi działań Spółki w zakresie zrównoważonego rozwoju,
- procesy konsultacji pomiędzy interesariuszami a Zarządem,
- przygotowanie corocznego raportu z zakresu zrównoważonego rozwoju.

Zespół ds. ESG zobowiązany jest sporządzić raport zrównoważonego rozwoju za rok poprzedni do końca lutego bieżącego roku, który Zarząd zatwierdzi, a następnie przedłoży organom Spółki.

Od sierpnia 2021 roku Spółka posiada pracownika na samodzielnym stanowisku ds. zrównoważonego rozwoju, którego zadaniem jest koordynowanie działań oraz inicjowanie współpracy w tym obszarze. W 2022 roku utworzono także stanowisko Pełnomocnika Zarządu ds. rozwoju i projektów strategicznych, który odpowiada m.in. za kwestie związane z ESG.

**W 2023 roku Zespół ds. ESG przy współpracy poszczególnych komórek organizacyjnych opracował dokument zawierający obszary strategiczne, cele operacyjne oraz mierniki ESG, które zakładają ich realizację do 2030 roku. Dokument określa obszary, w których wymagane są ustalone działania wraz z zakresem, terminy oraz mierniki ich wykonania, a także odpowiedzialną komórkę za realizację wyznaczonego celu.**

## ŚRODOWISKO



- Łagodzenie zmian klimatu przez Spółkę oraz partnerów (InvestGDA EKO)**
  - ograniczenie emisji gazów cieplarnianych przez Spółkę oraz partnerów
  - ograniczenie zużycia energii przez Spółkę oraz najemców/dzierżawców
- Adaptacja do zmian klimatu przez Spółkę (InvestGDA EKO)**
  - przygotowanie terenów inwestycyjnych przed negatywnymi skutkami zmian klimatu
- Ograniczenie wpływu działalności Spółki oraz partnerów biznesowych na środowisko (InvestGDA EKO)**
  - ochrona bioróżnorodności i ekosystemu
  - minimalizacja zużycia wody
  - minimalizacja ilości wytwarzanych odpadów

## SPOŁECZNA ODPOWIEDZIALNOŚĆ



- Szczęśliwy i zadowolony pracownik (InvestGDA CSR)**
  - stała poprawa warunków pracy i satysfakcji pracowników
  - stała poprawa inkluzywności firmy na wszystkich poziomach jej struktury organizacyjnej
- Kompetentny, samodzielny i odpowiedzialny pracownik (InvestGDA EDU)**
  - rozwój kompetencji interpersonalnych i osobistych
  - rozwój kompetencji branżowych (w tym wiedzy rynkowej) i cyfrowych
  - rozwój kultury dzielenia się z innymi wiedzą i kompetencjami (wewnątrz i na zewnątrz firmy)
- Zmotywowany i zaangażowany pracownik (InvestGDA CSR)**
  - wzrost motywacji pracowników
  - rozwój wolontariatu pracowniczego
- Zdrowy i aktywny pracownik (InvestGDA CSR)**
  - wspieranie zdrowego i aktywnego trybu życia
  - wspieranie profilaktyki i zasady well-being, jako walki z chorobami cywilizacyjnymi i wypaleniem zawodowym

- Różnorodne, wrażliwe i odpowiedzialne społeczeństwo (InvestGDA CSR)**
  - walka z wykluczeniem i promocja różnorodności
  - rozwój świadomości i odpowiedzialności społecznej
- Zdrowe, aktywne i szczęśliwe społeczeństwo (InvestGDA EDU i InvestGDA FUN)**
  - wspieranie zdrowego i aktywnego trybu życia
  - promowanie profilaktyki jako walki z chorobami cywilizacyjnymi
  - poprawa bezpieczeństwa i higieny pracy na inwestycjach realizowanych przez Spółkę
  - poprawa dostępności mieszkaniowej
- Kompetentne, kreatywne i świadome społeczeństwo (InvestGDA EDU i InvestGDA FUN)**
  - rozwój kompetencji przyszłości wśród mieszkańców (w tym przedsiębiorczości, aktywnego uczenia się, kreatywności itp.)
  - rozwój kulturowy mieszkańców

- Wzrost atrakcyjności gospodarczej Gdańska jako miasta nowoczesnego, zrównoważonego i ukierunkowanego na innowacje (InvestGDA BIZ i InvestGDA EDU)**
  - wzrost krajowych i zagranicznych inwestycji na terenie Gdańska wpisujących się w Inteligentne Specjalizacje Pomorza (ISP)
  - wzrost zaangażowania inwestorów w działania społeczne i środowiskowe na terenie Gdańska
  - wzrost współpracy GARG i inwestorów z ośrodkami naukowymi w Gdańsku
- Wsparcie lokalnego rynku i rodzimych firm z sektora MŚP (InvestGDA BIZ)**
  - zwiększenie potencjału eksportowego (umiędzynarodowienie) lokalnych przedsiębiorców
  - zwiększenie liczby i pozycji rynkowej firm z sektora MŚP

## ŁAD KORPORACYJNY



- Włączanie aspektów ESG w procesach oraz na każdym poziomie struktury organizacyjnej Spółki (InvestGDA EDU i InvestGDA BIZ)**
  - włączenie kwestii ESG zarówno do długofalowych projektów oraz planów, jak i codziennych działań, decyzji operacyjnych i inwestycyjnych Spółki
  - stworzenie standardu świadczenia usług i kultury organizacji opartej na ESG
  - stworzenie systemu compliance w organizacji
  - regulacja relacji między firmą a pracownikami i kontrahentami uwzględniająca aspekty ESG
- Zarządzanie ryzykiem z zakresu ESG (InvestGDA BIZ)**
  - opracowanie systemu/procedur zarządzania ryzykiem z zakresu ESG
- Poprawa bezpieczeństwa i stabilności funkcjonowania organizacji (InvestGDA EDU i InvestGDA BIZ)**
  - zwiększenie bezpieczeństwa cyfrowego i bezpieczeństwa danych
  - utrzymanie bezpieczeństwa prawnego
  - poprawa bezpieczeństwa finansowego, technicznego i operacyjnego
  - poprawa bezpieczeństwa związanego ze zmianą klimatu
  - poprawa komunikacji (wewnętrznej i zewnętrznej) oraz dbałość o wizerunek Spółki

Zarząd odgrywa istotną rolę w wyznaczaniu celów i zadań, akceptuje kierunki działań, a także ocenia i nadzoruje integrowanie działań związanych ze zrównoważonym rozwojem.

Kluczowe wskaźniki wyznaczone dla wyższej kadry zarządzającej z zakresu ESG w 2023 roku stanowiło:

- przygotowanie raportu zrównoważonego rozwoju za 2023 rok** wraz z propozycją kierunków rozwoju Spółki, celów, zadań i mierników z tym związanych,
  - opracowanie harmonogramu wdrożenia planu **poprawy efektywności energetycznej przedsiębiorstwa wraz z prognozą redukcji emisji CO<sub>2</sub> do 2030 roku**,
  - przedłożenie analizy potencjałów energetycznych przedsiębiorstwa w zakresie **produkcji własnej OZE** wraz ze wskazaniem potrzeb inwestycyjnych i możliwościami wdrożenia do 2030 roku,
  - realizacja założeń planu rzeczowo-finansowego w zakresie IT (incydenty dot. bezpieczeństwa danych),
  - współpraca przy kształtowaniu polityki ESG** (głównie: „G”, wprowadzenie polityki/procedury antykorupcyjnej, kodeksu etyki) oraz nadzór właścicielski (terminowe składanie

dokumentów/sprawozdań/planów do RNW WPG UMG, terminowe składanie do GARG dokumentów/sprawozdań/planów jednostek stowarzyszonych z GARG (AGO, GCM, GFRG).

**W 2023 roku zostały zrealizowane szkolenia z tematyki ESG dla członków Zarządu, kadry zarządzającej i pracowników. Przeprowadzone zostało szkolenie pt. „ESG - strategia i wartości” dla Zespołu ds. ESG, a także z zakresu ładu korporacyjnego m.in. o przeciwdziałaniu korupcji, compliance dla wszystkich pracowników Spółki.**

### Ocena działań Zarządu GRI 2-18

Rada Nadzorcza stale nadzoruje działania Spółki we wszystkich obszarach jej działalności. W ramach Spółki GARG nie przeprowadził w 2023 roku szczególnej oceny dotyczącej zarządzania obszarem ESG. Warto jednak podkreślić, że ocena dokonywana przez organ nadzorczy obejmuje pełen zakres działalności Spółki, który opiera się na zrównoważonym rozwoju.

Rada Nadzorcza skupia się na zapewnieniu, że wszystkie aspekty operacyjne są zgodne z zasadami zrównoważonego rozwoju, co obejmuje aspekty środowiskowe, społeczne i korporacyjne. Jej rola polega na ciągłym monitorowaniu, analizowaniu i dostosowywaniu działań Spółki w duchu zrównoważonego rozwoju.

## Polityka wynagrodzeń

GRI 2-19, 2-20, 2-21

Wysokość płac dla członków Zarządu i wyższej kadry kierowniczej powinna być dostosowana tak, aby przyciągać, utrzymywać i motywować osoby o wymaganych kompetencjach do skutecznego zarządzania Spółką i sprawowania nad nią nadzoru. Przy ustalaniu wynagrodzeń członków Zarządu i kadry kierowniczej uwzględnia się nakład pracy konieczny do prawidłowego wykonywania funkcji poszczególnych członków, zakresu obowiązków, odpowiedzialności i posiadanych kompetencji związanych z wykonywaniem tych funkcji.

Polityka wynagrodzeń pracowników i współpracowników Spółki wyróżnia trzy kategorie wynagrodzeń:

**1.** Wynagrodzenia członków Zarządu i Rady Nadzorczej - wysokość świadczenia pieniężnego ustalana jest przy uwzględnieniu zapisów Ustawy z dnia 3 marca 2020 roku o zasadach kształtowania wynagrodzeń osób kierujących niektórymi spółkami.

**2.** Wynagrodzenia osób zatrudnionych w oparciu o kontrakty menadżerskie i umowy o świadczenie usług - ustalane na podstawie porozumienia z pracownikiem.

**3.** Wynagrodzenia pracowników zatrudnionych w oparciu o umowę o pracę - ustalane na podstawie obowiązującego Regulaminu Wynagradzania Pracowników.

Wynagrodzenie członków Zarządu i wyższej kadry kierowniczej składa się z:

- miesięcznego wynagrodzenia zasadniczego,
- rocznego wynagrodzenia zmiennego uzależnionego od realizacji celów zarządczych.

Zasady wynagradzania pracowników zatrudnionych w oparciu o umowę o pracę, zgodnie z przyjętą tabelą stanowisk, określają dla każdego stanowiska miesięczne minimalne i maksymalne stawki wynagrodzenia zasadniczego brutto oraz wymagane kwalifikacje na danym stanowisku.

W ramach systemu motywacyjnego, pracownikom oprócz wynagrodzenia zasadniczego może zostać przyznana nagroda kwartalna oraz roczna za kreatywność i zaangażowanie w pracy, podnoszenie wydajności i jakości pracy, które przyczyniają się do wykonywania zadań oraz celów stawianych przez Spółkę.

**2,5 - krotność to stosunek wynagrodzenia pracownika o najwyższej płacy do średniego wynagrodzenia w organizacji.**

**101% to stosunek wzrostu wynagrodzenia pracownika o najwyższej płacy do wzrostu średniego wynagrodzenia wszystkich pracowników.**



## Ryzyka ESG

Zarządzamy ryzykiem, w tym ryzykiem związanym z aspektami środowiskowymi, społecznymi i z zakresu zarządzania korporacyjnego, w oparciu o wymogi regulacyjne oraz najlepsze praktyki rynkowe. Dążymy do tego, aby nasze działania wpisywały się w Strategię „**Gdańsk 2030 Plus Strategia Rozwoju Miasta**”.

Rynek coraz bardziej docenia wpływ działań związanych z ESG na wyniki finansowe i reputację organizacji. Zrozumienie, identyfikacja i skuteczne zarządzanie ryzykami staje się kluczowym elementem naszej Spółki.

Poniżej przedstawiamy trzy główne obszary ryzyka ESG: środowiskowe, społeczne i związane z zarządzaniem korporacyjnym. Analizując aktualne trendy rynkowe, regulacje, a także nasze własne praktyki i inicjatywy, przygotowaliśmy zestawienie, które ma na celu dostarczenie kompleksowego obrazu naszego narażenia na ryzyko ESG oraz środków, jakie podjęliśmy lub planujemy podjąć, aby skutecznie zarządzać tymi wyzwaniami.

### RYZYKA DZIAŁAŃ ORGANIZACJI

#### ŚRODOWISKO



## SPOŁECZNA ODPOWIEDZIALNOŚĆ

ZWIĘKSZONA ROTACJA PRACOWNIKÓW, NIEDOBÓR TALENTÓW NA RYNKU PRACY ORAZ UTRATA KNOW-HOW

ZWIĘKSZONA ZACHOROWALNOŚĆ PRACOWNIKÓW NA CHOROBY CYWILIZACYJNE (W TYM PSYCHICZNE)

ZWIĘKSZONE WZAJEMNE OCZEKIWANIA ZWIĄZANE Z ESG W RELACJACH Z INTERESARIUSZAMI\*

KRYZYS MIGRACYJNY I ZWIĄZANE Z NIM WYZWANIA SPOŁECZNE

Stać poprawa warunków i inkluzowości środowiska pracy w oparciu o cyklicznie przeprowadzaną ocenę dobrostanu pracowników (np. indeks równowagi pracowniczej)

Wdrożony system opieki medycznej oraz wsparcia zdrowia psychicznego pracowników

Współpraca z interesariuszami (w tym ośrodkami edukacyjnymi, podmiotami samorządowymi i instytucjami otoczenia biznesu) w celu rozwoju kompetentnych kadr i talentów na rynku pracy

Organizacja i wsparcie projektów społecznych we współpracy z interesariuszami

Edukacja i podnoszenie świadomości Spółki oraz jej interesariuszy w zakresie wymagań i celów ESG

Stopniowe wdrażanie przez Spółkę, w relacjach z interesariuszami, wymogów związanych z celami ESG (np. poprzez opracowanie kodeksu postępowania w relacjach z partnerami biznesowymi)

Zaangażowanie Spółki w projekty i inicjatywy na rzecz uchodźców

Coroczna publikacja Raportu ESG w oparciu o aktualne standardy

\*W TYM PRACOWNIKAMI, SPOŁECZNOŚCIĄ LOKALNĄ, INSTYTUCJAMI FINANSOWYMI I UBEZPIECZENIOWYMI, PARTNERAMI BIZNESOWYMI, DOSTAWCAMI

## ŁAD KORPORACYJNY

ZAOSTRZANIE SIĘ POLITYKI UE W ZAKRESIE ESG ORAZ ZWIĘKSZONE OBOWIĄZKI NAKŁADANE NA SPÓŁKĘ

WYSTĘPOWANIE NADUŻYĆ I DZIAŁAŃ NIEETYCZNYCH

ROZWÓJ NOWYCH TECHNOLOGII WPŁYWAJĄCYCH NA BEZPIECZEŃSTWO DANYCH ORAZ WIZERUNEK SPÓŁKI

Włączenie aspektów ESG do dokumentów strategicznych Spółki

Powołanie Zespołu ds. ESG odpowiedzialnego za stały monitoring zmian w regulacjach prawnych, wymogach związanych z europejską i krajową polityką ESG oraz ich bieżące wdrażanie

Przestrzeganie procedury antymobbingowej i antydyskryminacyjnej oraz wdrożenie kodeksu etyki i procedury antykorupcyjnej

Przeprowadzenie audytów bezpieczeństwa przez ekspertów zewnętrznych oraz wdrożenie rekomendowanych rozwiązań (technicznych i organizacyjnych)

Przeprowadzenie szkoleń z zakresu zagrożeń związanych z rozwojem nowych technologii oraz możliwości ich ograniczania

Opracowanie rozwiązań i procedur na wypadek sytuacji kryzysowej związanej z komunikacją zewnętrzną oraz naruszeniem wizerunku Spółki

## Strategia Spółki

GRI 2-23, 2-24, 2-25, 2-26, 2-27

W 2023 roku powstał dokument opisujący **Strategiczne Kierunki Rozwoju** Gdańskiej Agencji Rozwoju Gospodarczego sp. z o.o. Strategia Spółki, budowana była w zgodzie z ideą zrównoważonego rozwoju. Wszystkie planowane działania Spółki będą skoordynowane z uwzględnieniem aspektów ekonomicznych, społecznych, środowiskowych i innych ważnych z punktu widzenia właściciela Spółki, jak i pozostałych interesariuszy, aspektów jej działalności.

Strategiczne Kierunki Rozwoju, przedstawione w dokumencie, nie skupiają się jedynie na osiągnięciu krótkoterminowych celów, lecz także na uwzględnieniu perspektywy długofalowej. Obejmują one analizę zarówno wewnętrznych, jak i zewnętrznych konsekwencji oraz efektów, jakie mogą wynikać z działalności Spółki.

Aktualizacja Wizji i Misji Spółki stanowi kluczowy element ewolucji naszych Strategicznych Kierunków Rozwoju. Nowe sformułowanie Wizji ukierunkowuje naszą perspektywę na przyszłość, odzwierciedlając zmieniające się otoczenie biznesowe i nasze dążenia. Misja, z kolei, stanowi fundament naszych działań, precyzyjnie definiując nasze cele i zaangażowanie w dostarczanie wartości dla interesariuszy.

Wraz z tą aktualizacją, Strategiczne Kierunki Rozwoju zostały dostosowane, aby lepiej współgrać z nowymi aspektami Wizji i Misji. Aktualizacja stanowi wyraz naszego zaangażowania w ciągły rozwój i dostosowywanie się do zmieniających się realiów rynkowych.



### WIZJĄ INVESTGDA

jest uczynienie Gdańska miastem zasobnym, rozwijającym się gospodarczo, o wysokim standardzie życia, atrakcyjnym dla inwestorów, przedsiębiorców oraz osób decydujących się na zamieszkanie w Gdańsku, podjęcie pracy i naukę.

### MISJĄ INVESTGDA

jest realizacja nakreślonej wizji Gdańska poprzez stymulowanie dynamicznego rozwoju gospodarczego Gdańska i wynikający z niego konsekwentny wzrost jakości życia w Gdańsku, pozyskiwanie inwestorów dla projektów realizowanych na terenie Gdańska, przyczynienia się do powstawania nowych miejsc pracy i wzrostu wpływów do budżetu Miasta z tytułu podatków, opłat i danin, przy zachowaniu zasad zrównoważonego rozwoju.

## Polityka i praktyki

Do najważniejszych wartości wpisujących się zarówno w codzienną działalność Spółki, jak i relacje z interesariuszami zewnętrznymi należą:

- **uczciwość,**
- **szacunek,**
- **rzetelność,**
- **odpowiedzialność,**
- **wrażliwość,**
- **dbałość,**
- **ciekawość i otwartość.**

Wymienione wartości jako kluczowe dla Spółki odzwierciedlają naszą wizję i stanowią jeden z fundamentów strategii Spółki.

Mając świadomość, iż **dobrostan członków organizacji przekłada się na dobro całej organizacji** oraz kierując się **wrażliwością i dbałością o członków organizacji i ich najbliższych**, InvestGDA zapewnia dostęp do pomocy psychologicznej, porad prawnych i finansowych pracownikom, współpracownikom oraz członkom rodzin i partnerom w ramach **Programu Wsparcia Pracowników** (Employee Assistance Program - EAP) prowadzonego przez **ICAS Poland sp. z o.o.** Program EAP obejmuje anonimowe konsultacje on-line oraz dedykowane konsultacje psychologiczne, świadczy również usługi wsparcia grupowego w postaci webinarium i kursów.



W 2023 roku przeprowadzono w Spółce po raz pierwszy **Badanie Indeksu Równowagi Pracowniczej** w formie ankiety online, mające na celu określenie ogólnego stanu równowagi psychologicznej pracowników i współpracowników Spółki oraz najważniejszych obszarów w zarządzaniu zasobami ludzkimi.

Nasze kluczowe wartości korespondują z uznanymi na arenie międzynarodowej prawami człowieka takimi jak:

- **wolność myśli,**
- **sumienia i wyznania,**
- **prawo do bezpieczeństwa osobistego,**
- **prawo do równego traktowania (zakaz dyskryminacji).**

W InvestGDA funkcjonuje **procedura antymobbingowa i antydyskryminacyjna** zapewniająca możliwość zgłoszenia przypadku mobbingu lub dyskryminacji poprzez specjalny formularz. W ramach procedury powołano pełnomocnika do spraw przeciwdziałania mobbingowi i dyskryminacji, który od momentu wprowadzenia procedury nie otrzymał żadnych zgłoszeń dotyczących mobbingu, czy dyskryminacji. W 2023 roku zakończono prace nad **Procedurą antykorupcyjną** mającą na celu zapobieganie korupcji we wszystkich obszarach działalności Spółki poprzez identyfikowanie zagrożeń, ocenę ryzyka i podejmowanie działań mających na celu wykrywanie zdarzeń o charakterze korupcyjnym, a także poprzez wprowadzenie zasad skutecznej kontroli i kształtowanie świadomości osób zatrudnionych w Spółce. **Równocześnie rozpoczęto prace nad Kodeksem Etyki Spółki. Zarówno Kodeks Etyki, jak i Procedura antykorupcyjna wejdą w życie w 2024 roku.**

Wszelkie obowiązujące w Spółce akty wewnętrzne wprowadzane są w drodze uchwały Zarządu, a następnie podawane do wiadomości członków organizacji i pozostają ogólnodostępne w wersji elektronicznej. Każdy nowy członek organizacji zapoznaje się z ich treścią w ramach onboardingu.

W Spółce funkcjonuje również stały zespół przedstawicieli wybranych przez pracowników w celu współpracy z pracodawcą w zakresie wszelkich spraw pracowniczych oraz **Komisja Socjalna** powołana na podstawie **Regulaminu Zakładowego Funduszu Świadczeń Socjalnych.**

## Relacje z interesariuszami

### GRI 2-29

Dokładamy wszelkich starań, aby na bieżąco reagować na wymagania i potrzeby naszych interesariuszy, ponieważ relacje z nimi są dla nas bardzo istotne. Identyfikacja interesariuszy nastąpiła na podstawie wewnętrznej analizy, która uwzględniała częstotliwość kontaktu oraz wpływu danego interesariusza na decyzje i działania podejmowane przez Spółkę.

Do kluczowych interesariuszy InvestGDA należą:



**WŁAŚCICIEL I ORGANY NADZORU** - jako Spółka miejska realizujemy zadania wyznaczone przez **Prezydent Miasta Gdańska**, jako Zgromadzenie Wspólników przy współpracy z Radą Nadzorczą oraz Referatem Nadzoru Właścicielskiego Wydziału Polityki Gospodarczej Urzędu Miejskiego w Gdańsku,



**UŻYTKOWNICY PARKÓW PRZEMYSŁOWYCH ORAZ NAJEMCY I DZIERŻAWCY** - jedną z głównych działalności Spółki stanowi komercjalizacja należących do niej nieruchomości poprzez sprzedaż lub dzierżawę terenów inwestycyjnych oraz wynajem powierzchni biurowej w **CB KOGA**,



**SPOŁECZNOŚĆ LOKALNA I MIESZKAŃCY GDAŃSKA** - mają istotny wpływ na formę realizacji inwestycji w Gdańsku, w sąsiedztwie ich gospodarstw domowych. **Wybudowana przez InvestGDA infrastruktura przyczynia się do rozwoju danej dzielnicy oraz całego miasta, a nowe inwestycje stwarzają możliwość zatrudnienia,**



**INSTYTUCJE OTOCZENIA BIZNESU** - m.in. Agencja Rozwoju Pomorza wraz z Invest in Pomerania, Pomorska Specjalna Strefa Ekonomiczna, Pracodawcy Pomorza, Gdańska Organizacja Turystyczna,



**WYKONAWCY I DOSTAWCY** - m.in. towarów, usług, mediów,



**PRACOWNICY** - stanowią fundamentalną grupę tworzącą środowisko pracy oraz realizującą zadania wyznaczone Spółce,



**INWESTORZY** - potencjalni i obecni inwestorzy na terenie Miasta Gdańska, ponieważ pozyskiwanie inwestorów, przyczynianiesiędopowstawania nowych miejsc pracy i wzrostu wpływów do budżetu Miasta z tytułu podatków, opłat i danin stanowią kluczowe zadania Spółki,



**PRZEDSTAWICIELE LOKALNYCH WŁADZ SAMORZĄDOWYCH I RZĄDOWYCH** - m.in. Urząd Miejski w Gdańsku, Urząd Marszałkowski Województwa Pomorskiego, Pomorski Urząd Wojewódzki w Gdańsku,



**PORT GDAŃSK** - współpraca przy obsłudze projektów inwestycyjnych na terenach, które znajdują się w granicach administracyjnych Portu (m.in. PCI, PCL, Ku Ujściu),



**UCZELNIE WYŻSZE** - współpraca m.in. ze **Związkiem Uczelni Fahrenheita** w zakresie poszukiwania rozwiązań technicznych i technologicznych, umożliwiających zagospodarowanie terenów oraz ocenę możliwości zagospodarowania przestrzennego potencjalnych obszarów rozwoju przemysłu,



**MEDIA** - przekazywanie informacji o działalności Spółki.

Pozostałymi interesariuszami są również potencjalni pracownicy, inne podmioty miejskie, z którymi Spółka współpracuje, takie jak m.in. Arena Gdańsk, Arena Gdańsk Operator, Gdańskie Centrum Multimedialne, Międzynarodowe Targi Gdańskie, Gdańska Fundacja Rozwoju Gospodarczego, a także Fundacja Gdańska i Gdańska Fundacja Przedsiębiorczości, inne samorządy lokalne, organizacje pozarządowe oraz instytucje finansowe i ubezpieczeniowe.

W naszych bieżących działaniach dbamy o relacje z interesariuszami oraz ich zaangażowanie w procesy Spółki, a także dążymy do odpowiedniej komunikacji z nimi. Dalej, w postaci graficznej, prezentujemy formy kontaktu z poszczególnymi grupami interesariuszy.

**WŁAŚCICIEL I ORGANY NADZORU**

1. Cykliczne spotkania Zgromadzenia Wspólników
2. Cykliczne spotkania oraz bieżący kontakt mailowy i telefoniczny z Prezydent i Wiceprezydentami GMG oraz Referatem Nadzoru Właścicielskiego w Wydziale Polityki Gospodarczej
3. Cykliczne spotkania oraz bieżący kontakt mailowy i telefoniczny z Radą Nadzorczą

**PRACOWNICY**

1. Cykliczne spotkania Zarządu z pracownikami
2. Spotkania operacyjne zespołowe i międzyczłonowe
3. Spotkania i wydarzenia integracyjne
4. Akcje wolontariatu pracowniczego
5. Codzienne relacje
6. Badania/ankiety satysfakcji pracowników

**INWESTORZY**

1. Targi gospodarcze i imprezy okolicznościowe
2. Wydarzenia i misje gospodarcze
3. Informacje na stronie internetowej i mediach społecznościowych
4. Komunikaty prasowe
5. Coroczny Raport ESG
6. Wspólne projekty społeczne oraz środowiskowe

**UŻYTKOWNICY PARKÓW PRZEMYSŁOWYCH ORAZ NAJEMCY I DZIERŻAWCY**

1. Cykliczne spotkania
2. Kontakt telefoniczny
3. Korespondencja mailowa
4. Wydarzenia okolicznościowe
5. Aplikacja SINGU FM
6. Wspólne projekty społeczne oraz środowiskowe

**SPOŁECZNOŚĆ LOKALNA I MIESZKAŃCY GDAŃSKA**

1. Spotkania i konsultacje z Radami Dzielnic
2. Informacje na stronie internetowej i mediach społecznościowych
3. Komunikaty prasowe
4. Coroczny Raport ESG
5. Wspólne projekty społeczne oraz środowiskowe

**PRZEDSTAWICIELE LOKALNYCH WŁADZ SAMORZĄDOWYCH I RZĄDOWYCH**

1. Spotkania robocze
2. Kontakt telefoniczny i mailowy
3. Korespondencja pocztowa

**MEDIA**

1. Informacje na stronie internetowej i mediach społecznościowych
2. Komunikaty prasowe
3. Biuletyn Informacji Publicznej
4. Coroczny Raport ESG

**PORT GDAŃSK**

1. Cykliczne spotkania
2. Kontakt telefoniczny i mailowy
3. Targi gospodarcze i konferencje
4. Wydarzenia okolicznościowe
5. Misje gospodarcze

**UCZELNIE WYŻSZE**

1. Cykliczne spotkania robocze (w tym w ramach podpisanych umów ramowych o współpracy)
2. Kontakt telefoniczny i mailowy
3. Udział w platformach wymiany informacji i konsultacji
4. Wydarzenia okolicznościowe
5. Komunikaty prasowe

**INSTYTUCJE OTOCZENIA BIZNESU**

1. Cykliczne spotkania
2. Kontakt telefoniczny i mailowy
3. Targi gospodarcze i konferencje
4. Imprezy okolicznościowe
5. Wydarzenia i misje gospodarcze

**WYKONAWCY I DOSTAWCY**

1. Informacje na stronie internetowej i mediach społecznościowych
2. Spotkania w ramach realizowanych usług
3. Kontakt telefoniczny i mailowy
4. Konferencje i wydarzenia branżowe

**Prywatność klienta**

GRI 418-1

W raportowanym 2023 roku organizacja nie otrzymała żadnych skarg dotyczących naruszenia prywatności, zarówno od instytucji zewnętrznych, jak i osób prywatnych. Nie odnotowano również żadnych wycieków, kradzieży czy utraty danych klientów firmy.

**Obszar pracowniczy**

**Praktyki zatrudniania**

GRI 401-1, 401-2, 401-3, 406-1

Pracownicy InvestGDA tworzą zgrany zespół, w którym każdy może liczyć na wsparcie innych pracowników. Razem tworzymy w firmie przyjazną atmosferę, dlatego nasza organizacja to miejsce pracy, w którym wszyscy czujemy się dobrze. Dodatkowo godne warunki pracy, poczucie bezpieczeństwa i stabilność pomagają nam w samorealizacji naszych celów zawodowych. Często mamy okazję brać udział w ambitnych projektach, zarówno zespołowo, jak i indywidualnie, którymi z dumą możemy się pochwalić.

Jednym z naszych priorytetowych celów w zakresie zrównoważonego rozwoju jest **wspieranie dobrostanu oraz zdrowia naszych pracowników**. Cel ten realizujemy poprzez zachęcanie do aktywności fizycznej i zdrowego odżywiania, wykorzystując przy tym różnego rodzaju benefity i wydarzenia.

**Zespół InvestGDA na koniec 2023 roku osiągnął wskaźnik zatrudnienia nowych pracowników oraz rotacji na poziomie 5,0%.**

Wszyscy zatrudnieni pracownicy mają dostęp do m.in. poniższych świadczeń:

- + ubezpieczenia medycznego,
- + Programu Wsparcia Pracowników,
- + Pracowniczego Programu Emerytalnego,
- + Zakładowego Funduszu Świadczeń Socjalnych,
- + platformy internetowej z benefitami (w tym karty sportowej).

W 2023 roku uprawniony do skorzystania z urlopu tacierzyńskiego był jeden pracownik, który z tej możliwości nie skorzystał. Wskaźnik powrotu do pracy i utrzymania zatrudnienia po urlopie macierzyńskim przez okres 12 miesięcy wyniósł 100%. Łączna liczba pracowników uprawnionych do skorzystania z urlopu rodzicielskiego w podziale na płeć to jedna kobieta i mężczyzna.

W aktualnym roku sprawozdawczym nie odnotowano żadnych incydentów o charakterze dyskryminacyjnym.

**NOWI PRACOWNICY**



2 osoby  
Płeć: kobieta  
Grupa wiekowa: 20-50 lat  
Wskaźnik: 5,0%

**ROTACJA PRACOWNIKÓW**



2 osoby  
Płeć: kobieta  
Grupa wiekowa: 30-40 lat  
Wskaźnik: 5,0%

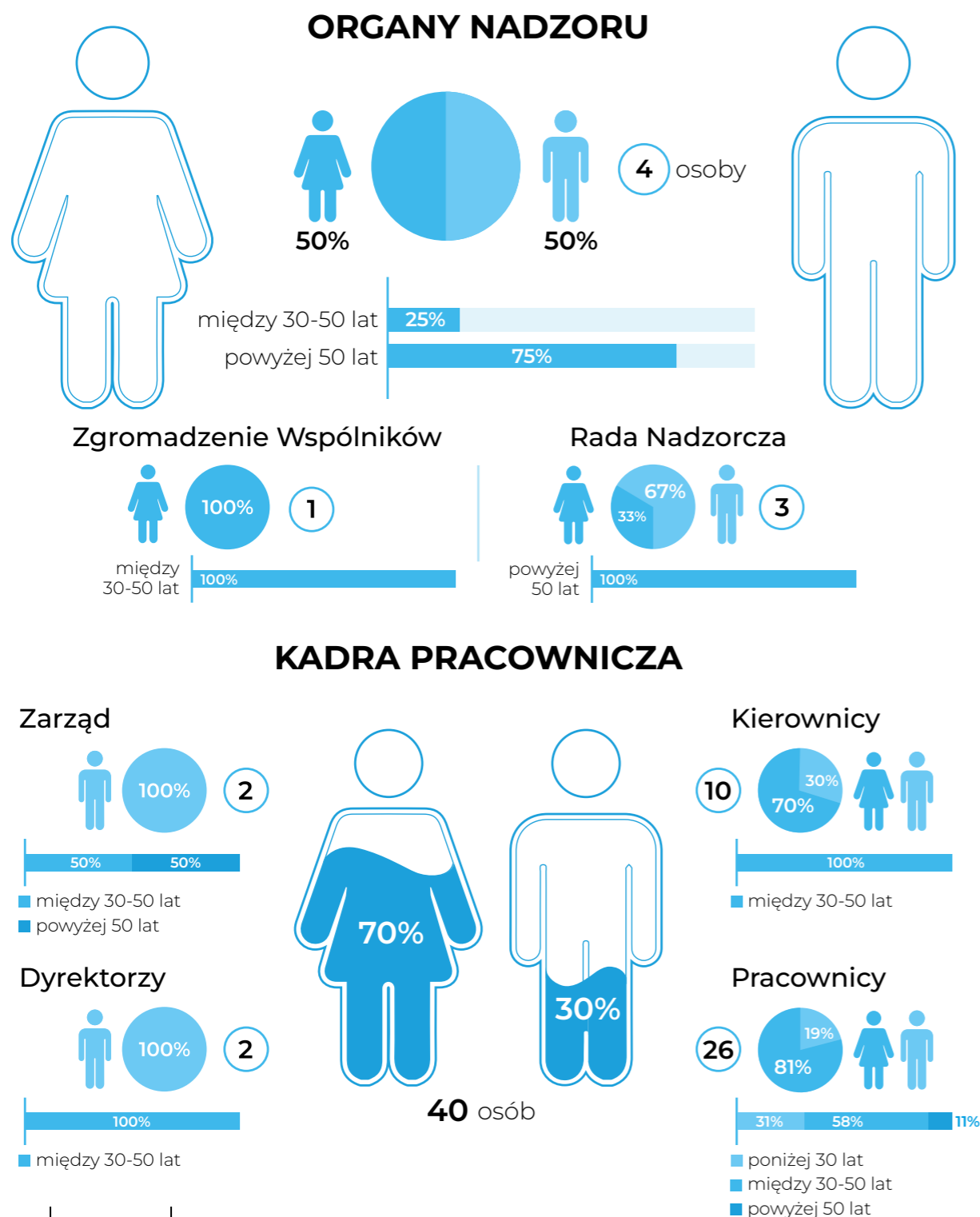
## Różnorodność i równość szans

### GRI 405-1

Organy nadzoru InvestGDA składają się w 50% z kobiet i mężczyzn, natomiast kadra pracownicza składa się w 70% z kobiet, a w 30% z mężczyzn. Wyższą kadre zarządzającą w 100% stanowią mężczyźni, natomiast średnia kadra zarządzająca składa się z 70% kobiet i 30% mężczyzn. Pozostali pracownicy stanowią w 81% kobiety i 19% mężczyźni.

Według grup wiekowych organy nadzoru stanowią w 25% osoby w wieku 30-50 lat oraz w 75% powyżej 50 roku życia. Kadra pracownicza składa się w większości z osób będących między 30 a 50 rokiem życia - 70% pracowników.

### RÓŻNORODNOŚĆ ORGANÓW ZARZĄDZAJĄCYCH ORAZ PRACOWNIKÓW



## Szkolenia i edukacja

### GRI 404-1

W InvestGDA kapitał ludzki stanowi bardzo istotny element organizacji, dlatego dużą uwagę przykładamy do jego rozwoju i poszerzania kompetencji. Przystępowanie do swoich codziennych obowiązków służbowych przez pracownika zaopatrzonego w odpowiednią wiedzę jest dla nas priorytetem. Dlatego cyklicznie, raz do roku, kierownicy wszystkich zespołów spotykają się ze swoimi pracownikami i wspólnie ustalają dalsze kroki zawodowe, poznając ich możliwości, oczekiwania i chęci rozwoju.

Po konsultacjach przygotowywane są indywidualne ścieżki rozwoju zawodowego dedykowane każdemu pracownikowi. Obejmują one szkolenia z zakresu typowo branżowych i cyfrowych zagadnień, jak również szkolenia z kompetencji osobistych i interpersonalnych. Dodatkowo każdy pracownik ma możliwość wzięcia udziału w kursie języka obcego oraz rozpoczęcia nauki na studiach podyplomowych. Dostęp do powyższych form kształcenia mają wszyscy pracownicy firmy, bez względu na formę

zatrudnienia czy okres trwania umowy.

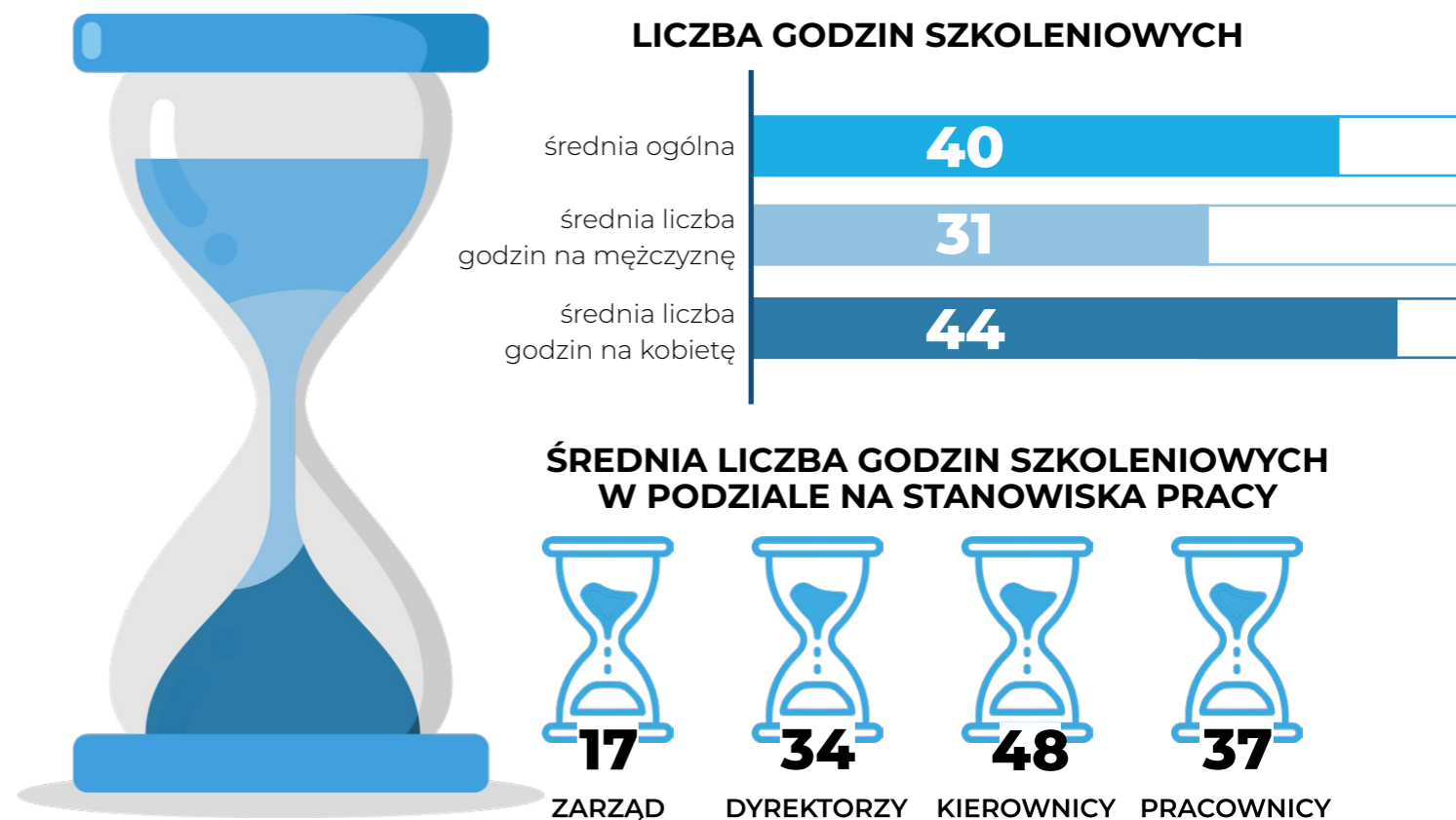
Jednym z kluczowych szkoleń, w którym udział w raportowanym roku wzięli pracownicy była **tematyka compliance**, czyli zapewnienia zgodności działalności z prawem oraz obowiązującymi regulacjami wewnętrznymi firmy. Drugim istotnym szkoleniem było tzw. **krytyczne myślenie**, podczas którego uczyliśmy się, jak racjonalnie myśleć, oceniać i analizować.

W 2023 roku w organizacji zrealizowano łącznie



a dodatkowo sześciu pracowników skorzystało z nauki języka angielskiego.

Przedstawione wykresy prezentują średnią liczbę godzin szkoleniowych odbytych przez pracowników w raportowanym roku.



## Wolontariat pracowniczy i zaangażowanie społeczne pracowników

Gdańsk od lat ma silną pozycję w odniesieniu do społecznego zaangażowania mieszkańców oraz firm i instytucji, o czym świadczy także tytuł Europejskiej Stolicy Wolontariatu w 2022 roku. Idea wolontariatu oraz niesienia pomocy potrzebującym jest również bliska pracownikom InvestGDA oraz Fundacji, którzy w 2023 roku aktywnie uczestniczyli w różnego rodzaju **akcjach społecznych**, jak np. zbiórki na rzecz uchodźców z Ukrainy, czy świąteczne paczki dla osób starszych i dzieci. Warto także wymienić rywalizację rowerowo-biegową, która odbyła się w okresie od 1 maja do 31 sierpnia 2023 roku. Pracownicy poprzez głosowanie wybrali organizację - Instytut Wspomagania Rozwoju Dziecka, dla której podjęli wyzwanie sportowe.

Przez okres trwania akcji pracownicy **przejechali 22 841 km** oraz **przebiegli 1 750 km**.  
**Każdy kilometr to jedna złotówka** - dla IWRD nasza Fundacja przekazała łącznie kwotę

# 24 591 PLN

To o 3 000 PLN więcej w stosunku do roku poprzedniego.



Ponadto, w 2023 roku odbyły się akcje wolontariackie realizowane przez pracowników takie jak m.in.:

- ♥ budowanie budki dla pustulek oraz zamontowanie jej na wieży Centrum Św. Jana w Gdańsku,
- ♥ szycie poduszek rehabilitacyjnych i torebek na butelki redona, które zostały przekazane pacjentom i pacjentkom po zabiegu mastektomii,
- ♥ pomoc przy pracach gospodarsko-porządkowych dla podmiotu ekonomii społecznej - **Fundacji Twoja Rola**,
- ♥ **„Każdy Może Pomóc”** - przygotowanie paczek świątecznych dla dzieci i seniorów,
- ♥ zbiórka i zakup słodyczy dla żołnierzy w Ukrainie,
- ♥ wsparcie żołnierzy ukraińskich poprzez zakup przez pracowników lalek - amuletów,
- ♥ zbiórki odzieży oraz zabawek dla ukraińskich rodzin przebywających na Ukrainie oraz mieszkających w Gdańsku,
- ♥ zbiórka na rzecz **„Drużyny Marzeń”** (drużyna piłkarska dzieci z niepełnosprawnością) wśród inwestorów i partnerów InvestGDA,
- ♥ wsparcie poprzez zakup słoiczek miodu pochodzących z pasieki InvestGDA na rzecz zakupu ciast świątecznych dla mieszkańców placówki św. Brata Alberta w Gdańsku,
- ♥ zbiórka na zakup karmy i artykułów dla **Pomorskiego Ośrodka Rehabilitacji Dzikich Zwierząt „Ostoja”**,
- ♥ pozyskanie voucherów od firmy odzieżowej przekazanych na rzecz osieroconych dzieci, uchodźców z Ukrainy mieszkających na terenie ośrodków na Kaszubach.

Poza wolontariatem, tak jak w 2022 roku, pracownicy InvestGDA wzięli udział w akcji obrączkowania pustulek, które wykłuły się na wiosnę w budce lęgowej zawieszanej na dachu biurowca KOGA. W akcje społeczne w 2023 roku zaangażowało się łącznie 100% pracowników InvestGDA oraz Fundacji.

Dodatkowo w ramach indywidualnego zaangażowania pracowników w 2023 roku członkiem Rady Imigrantów i Imigrantek IV kadencji została przedstawicielka Fundacji, a dwóch przedstawicieli Spółki w wyborach parlamentarnych było członkiem Obwodowej Komisji Wyborczej w Gdańsku.





## Działalność społeczna

GRI 413-1

### Fundacja Gdańska

InvestGDA przekazało darowiznę na rzecz **Fundacji Gdańskiej**, która umożliwiła w 2023 roku realizację przedsięwzięć ważnych dla mieszkańców Gdańska oraz integracji sektora biznesowego i organizacji pozarządowych. W szczególności ze środków darowizny współfinansowane zostały następujące przedsięwzięcia:

♥ **Święto Wolności i Praw Obywatelskich „Pokolenia Wolności” oraz produkcja koncertu „Pokolenia Wolności” na Placu Zebrań Ludowych w Gdańsku -**

trzydniowe wydarzenie rozpoczynające się 2 czerwca w Strefie Społecznej, gdzie realizowany był program przygotowany przez organizacje pozarządowe (ponad 150 organizacji) i koordynowany przez Fundację Gdańską, podczas którego przeprowadzono 40 debat, rozmów i prelekcji. Kulminacyjnym momentem wydarzenia był wieczorny koncert „Pokolenia Wolności”. Wydarzenie było niebiletowane, dostępne dla mieszkańców Gdańska, które zgromadziło 30 tys. uczestników,

♥ **współorganizacja festiwalu „Inside Seaside 2023” -**

dwudniowe biletowane wydarzenie zorganizowane w AmberExpo zgromadziło 12 tys. uczestników, gdzie na 3 scenach wystąpiło 30 artystów polskich i zagranicznych,

♥ **współorganizacja cyklu „Koncerty pod Gwiazdami” -**

koncerty otwarte dla mieszkańców i niebiletowane, które odbyły się w ramach Jarmarku Św. Dominika,

♥ **Festiwal „Szanty pod żurawiem” w ramach zlotu żaglowców Baltic Sail Gdańsk -**

trzydniowy, ogólnopolski festiwal, w ramach którego wystąpiło 25 zespołów. Koncerty były niebiletowane i wzięło w nich udział 15 tys. uczestników,

♥ **wsparcie wydawnicze magazynu „Ławeczka dla seniorów” -**

bezpłatnego dwumiesięcznika dla seniorów, zainicjowanego przez Klub Seniora „Motława”, dzięki któremu gdańscy seniorzy otrzymują przegląd wiadomości o inicjatywach i wydarzeniach odbywających się w Gdańsku, które ważne są dla tej grupy demograficznej. Magazyn dociera do kilku tysięcy odbiorców,

♥ **organizacja wizyty przedstawicieli Związku Miast Nowej Hanzy -**

w listopadzie odbyło się posiedzenie Komisji Związku Miast Nowej Hanzy, w ramach przygotowań do zaplanowanego na czerwiec przyszłego roku 44. Międzynarodowego Zjazdu Hanzy w Gdańsku. Będzie to doroczne spotkanie Związku zrzeszającego blisko 200 miast Europy, ale także święto z bogatym programem dla mieszkańców i turystów,

♥ **wkład koproducentki do filmu dokumentalnego o Lechu Wałęsie -**

film „Lech Wałęsa. Nasza historia.” przypomina sylwetkę przywódcy i pierwszego przewodniczącego „Solidarności”, laureata Pokojowej Nagrody Nobla i pierwszego niekomunistycznego prezydenta Polski, który w tym roku obchodził swoje 80. urodziny. Premiera filmu miała miejsce 11 grudnia 2023 roku,

♥ **święteczne paczki dla gdańskich seniorów -**

Fundacja Gdańska przygotowała 1 000 paczek świątecznych, które dystrybuowane były we współpracy z 8 lokalnymi domami sąsiedzkimi oraz organizacjami pozarządowymi.



investGDA

przekazało darowiznę na rzecz **Fundacji Gdańskiej** w wysokości

**6 600 000 PLN**

która umożliwiła realizację przedsięwzięć ważnych dla mieszkańców Gdańska oraz integracji sektora biznesowego i organizacji pozarządowych.

## Gdańska Fundacja Rozwoju Gospodarczego

Gdańska Fundacja Rozwoju Gospodarczego powołana została przez **InvestGDA** w celu realizacji projektów z obszaru społecznej odpowiedzialności biznesu w Gdańsku. Głównymi obszarami działalności Fundacji są działania na rzecz edukacji w kierunku rozwoju rynku pracy, tworzenia nowych miejsc pracy, aktywizacji osób wykluczonych oraz z niepełnosprawnością, a także dobroczynność oraz wspieranie rozwoju kultury i sportu poprzez finansowe wsparcie. Działalność GFRG rozwija się w czterech głównych kierunkach:



**EDUKACJA, SPORT,  
KULTURA I SZTUKA**



**WYRÓWNYWANIE SZANS**



**DZIAŁALNOŚĆ DOBROCZYNNA**



**ODPOWIEDZIALNY BIZNES**



**Gdańska Fundacja  
Rozwoju Gospodarczego**

w 2023 roku wsparła łącznie 89 projektów na kwotę ponad

**3 120 000 PLN**



### Edukacja, sport, kultura i sztuka

#### Edukacja

W obszarze edukacji w 2023 roku największą uwagę ze strony GFRG uzyskało wsparcie działań na rzecz **edukacji dla rozwoju biznesu** oraz inwestycja w wiedzę młodych ludzi. Wśród najważniejszych projektów znalazła się organizacja konferencji **„BeZee - trendy w edukacji”**, aktywizacja młodzieży w zakresie wychowania morskiego i edukacji ekologicznej w oparciu o aktywności żeglarskie prowadzone poprzez **„Akademię Zaruskiego”**, edukacja poprzez sport prowadzona przez Uniwersytet Gdański, projekty edukacyjne dla dzieci i seniorów organizowane przez Operę Bałtycką, nauka publicznych występów i autoprezentacji realizowana poprzez **Trójmiejską Ligę Debat z Fundacją Ergo**, budowa stabilnego poczucia własnej wartości poprzez świat kultury hip-hopu w ramach ogólnopolskiego projektu edukacyjno-kulturalnego **„Witaj w Domu”** oraz wiele innych przedsięwzięć, które wsparła Fundacja celem rozwijania wiedzy i umiejętności młodych ludzi.

Ponadto, w ramach autorskiego programu **„Edukacja dla Biznesu”** Fundacja dofinansowała projekty z obszaru kursów zawodowych podnoszących kwalifikacje zawodowe. Wsparcie uzyskało m.in. **Stowarzyszenie „Świat Wrażliwy”**, które organizuje szkolenia oraz warsztaty dla osób z niepełnosprawnościami, pozwalające na zdobycie nowych umiejętności zawodowych do podjęcia pracy w branży gastronomicznej, czy **Centrum Nowych Kompetencji**, które specjalizuje się w prowadzeniu szkoleń o różnorodnym charakterze, skierowanych do pracowników w branży portowej.

Kolejnym filarem, na którym opiera się wsparcie Fundacji poprzez tworzenie warunków aktywizacji gospodarczej jest program **„Gdański Voucher”**. Program przeznaczony jest dla firm zarówno krajowych, jak i zagranicznych, posiadających znaną markę oraz ugruntowaną pozycję na rynku. W zamian za otrzymane wsparcie, firma zobowiązuje się zatrudnić określoną liczbę pracowników w pełnym wymiarze czasowym oraz

na podstawie Umowy o pracę w swojej gdańskiej siedzibie, gwarantując utrzymanie określonego wskaźnika zatrudnienia przez wskazany okres. Program obejmuje firmy zapewniające nowym pracownikom zdobywanie doświadczenia zawodowego w wielokulturowym środowisku pracy, w oparciu o najnowsze technologie i sprawdzony styl zarządzania. W 2023 roku takie wsparcie udzielone zostało **Northvolt Systems Poland** z siedzibą w Gdańsku. Umowa z partnerem dała możliwość zatrudnienia **336 nowych pracowników** w przedsiębiorstwie Northvolt.

Na szczególną uwagę zasługuje projekt edukacyjny pn. „**Edukacja żeglarska dla dzieci i młodzieży w Gdańsku**”. Projekt edukacji żeglarskiej dla dzieci i młodzieży stanowi część planu rozwoju i promowania kultury sportów wodnych w Gdańsku. To wspólna inicjatywa Gminy Miasta Gdańska, Gdańskiej Fundacji Rozwoju

Gospodarczego oraz żeglarskich klubów sportowych (jako partnerów, wyłonionych w ramach ogłoszonego wcześniej zaproszenia do realizacji projektu). Koncepcja stworzenia miejsca do edukacji żeglarskiej jest odpowiedzią na potrzeby lokalnego środowiska żeglarskiego, od lat wychowującego światowej klasy zawodników międzynarodowych regat oraz reprezentantów kraju na olimpiadach, jak również kolejnym przejawem wdrażania hasła „**Gdańsk otwiera się na morze**”.

W ramach projektu GFRG nawiązała współpracę z **Klubem Sportowym Akademickiego Związku Sportowego Akademii Wychowania Fizycznego i Sportu (AZS AWFis), Gdańskim Klubem Żeglarskim** oraz **77 Racing Club**. Od Gminy Miasta Gdańska wydierżawiony został teren o łącznej powierzchni **7 345 m<sup>2</sup>** przy ul. Jelitkowskiej w Gdańsku. Na dzierżawionym terenie etapowo powstaje

niezbędna infrastruktura techniczna, tj. zaplecze sanitarne, administracyjno-szkoleniowe, magazynowe itp. Dodatkowo wydierżawiono **1 550 m<sup>2</sup>** plaży oraz wydzielony został tor wodny do bezkolizyjnego poruszania się młodych żeglarzy na jednostkach pływających.

W sezonie 2023 żeglarskie kluby sportowe zrealizowały w 100% założony plan edukacyjny. Zorganizowano obozy, półkolonie, szkolenia żeglarskie, pikniki rodzinne oraz regaty. Do zajęć wykorzystano lekki sprzęt pływający: **windsurfing, SUP, Optimist, Techno, IQ Foil** oraz **łódzie do wioślarstwa morskiego**. W 2023 roku z zajęć edukacyjnych zorganizowanych na terenie nowo powstającej bazy żeglarskiej skorzystało **ok. 1 000 osób**.

### Sport

Promocja sportu i aktywności fizycznej w formie współuczestnictwa w organizacji wydarzeń sportowych, dofinansowania zajęć sportowych dla dzieci i młodzieży oraz wsparcia młodych sportowców jest chętnie wspieranym obszarem działalności Fundacji.

W 2023 roku Fundacja wsparła m.in.:

- /// projekt „**Siła Wybrzeża**” Stowarzyszenia Piłki Ręcznej Wybrzeże Gdańsk OPP,
- /// **Mistrzostwa Świata i Europy w motocrossie i quadach** organizowane przez Gdański Auto Moto Klub,
- /// **wyjazdy na obozy sportowe** organizowane przez Zapaśniczy Klub Sportowy „Granica” - Gdańsk,
- /// **IV Ogólnopolski Turniej Piłki Nożnej Kobiet „Dziewczyny Grają Fair”** organizowany przez Stowarzyszenie Sportowe Ich Własna Liga.

W 2023 roku z zajęć edukacyjnych zorganizowanych na terenie nowo powstającej BAZY ŻEGLARSKIEJ skorzystało ok.

**1 000 osób**





## Kultura i sztuka

Ze względu na to, iż 2023 rok został rokiem kampanii **Gdańsk Miasto Równości**, propagując idee tolerancji i otwartości, Fundacja wspierała wydarzenia artystyczne, promujące kulturę i przeciwdziałające dyskryminacji. Współpraca z instytucjami oraz osobami działającymi w obszarze kultury i sztuki zaowocowała m.in.:

- 🔹 wsparciem międzynarodowych projektów artystycznych: **„ON(a) transcendencje”**, **„Sztuka numeryczna '23”** oraz organizacja przestrzeni wytnieniowej, jako miejsca przyjaznego, zachęcającego do spotkań środowiska artystycznego, otwartych rozmów oraz poszukiwanie nowych idei zrealizowanych w **WL4 Przestrzeń Sztuki**,

- 🔹 wsparciem projektu **„Ulica Mariacka oczami Gintautasa Vaicys - Litwa”**, który zakończył się wystawą prac artysty,

- 🔹 corocznym wsparciem **Festiwalu „Most Kultury Polska - Armenia - Międzynarodowy Festiwal Sztuki w Gdańsku”**, jako wydarzenia artystycznego, mającego na celu wymianę kulturalną pomiędzy Polską a Armenią oraz zapoznanie publiczności ze sztuką, kulturą, historią oraz tradycją Polski i Armenii - z udziałem artystów z Polski, Ukrainy, Litwy, Łotwy, Gruzji, Armenii, Wielkiej Brytanii, Estonii oraz Izraela,

- 🔹 wsparciem plenerowego przeglądu **Teatrzyków Dziecięcych** organizowanego przez **Gdańskie Domy dla Dzieci**, corocznej imprezy dla podopiecznych pieczy zastępczej, podopiecznych Domów Pomocy Społecznej oraz przedszkola integracyjnego.



## Działalność dobroczynna

W obszarze działalności dobroczynnej Fundacja udziela wsparcia m.in. Gdańskim Domom dla Dzieci, hospicjom, szpitalowi dziecięcemu, uchodźcom, stowarzyszeniom aktywizującym osoby z niepełnosprawnościami oraz fundacjom, takim jak **Nieinni** czy **Koniczynka** pomagającym chorym w powrocie do zdrowia. W 2023 roku GFRG przekazała darowizny na remonty m.in. pomieszczeń w siedzibie **Fundacji Pomorskie Hospicjum dla Dzieci**, a także w **Bibliotece bez Barrier - filii Wojewódzkiej i Miejskiej Biblioteki Publicznej im. J.C. Korzeniowskiego**, czy też **Polskim Stowarzyszeniu na rzecz Osób z Niepełnosprawnością Intelektualną** w Gdańsku.

Pracownicy Fundacji i Fundatora angażowali się w wolontariat pracowniczy w zakresie nowatorskich rozwiązań w ochronie zdrowia i profilaktyki zdrowotnej szyjąc poduszki terapeutyczne dla kobiet z nowotworem piersi wraz z **Fundacją „3 Maliny”** oraz pomocy przy pracach porządkowo-gospodarskich na farmie miejskiej **Fundacji „Twoja Rola”**. W rywalizacji rowerowo-biegowej pracownicy wykręcili **25 tys. złotych** na wsparcie działalności Fundacji **Instytut Wspomagania Rozwoju Dziecka**. Fundacja dołączyła również do gdańskiej akcji **„Kolorowy Piórnik”** oraz stale udziela wsparcia **Towarzystwu Pomocy im. Św. Brata Alberta Koło Gdańskie** w corocznym zakupie artykułów spożywczych i higieny osobistej dla jego podopiecznych.

Minęły także dwa lata od dnia rozpoczęcia konfliktu zbrojnego na terytorium Ukrainy, gdzie nasza Fundacja wciąż wspiera Ukraińców zarówno w Ukrainie, jak i w Gdańsku

przekazując środki na transporty humanitarne lub działania lokalne na rzecz uchodźców.

## Wyrównywanie szans

Fundacja w 2023 roku wspierała projekty w zakresie wyrównywania szans, poprzez udzielanie wsparcia programom mających na celu aktywizację społeczną oraz zawodową seniorów, wychowanków domów dla dzieci, grup mniejszościowych, jak również osób z niepełnosprawnościami. Wsparte inicjatywy w obszarze walki z wykluczeniem społecznym stanowiło m.in.:

- 🔹 wsparcie bibliotek miejskich w Gdańsku poprzez zorganizowanie **Klubów Miłośników Książki Mówionej**, celem rozpowszechnienia czytelnictwa wśród osób z dysfunkcjami wzroku - dorosłych oraz seniorów,

- 🔹 coroczne dofinansowanie **Turnieju Marzeń**, czyli ogólnopolskich piłkarskich zawodów dla dzieci z niepełnosprawnościami,

- 🔹 dofinansowanie zajęć tanecznych w projekcie **„A Ty Tańcz” II Edycja** prowadzonych dla dzieci i młodzieży z niepełnosprawnością intelektualną i sprzężoną, samodzielnie poruszających się,

- 🔹 wsparcie unikalnego projektu **„Niebieskie Igrzyska”** mającego na celu zwiększenie wrażliwości i świadomości społecznej na temat autyzmu przez wspólną organizację i udział w imprezie integracyjno-sportowej,

- 🔹 finansowanie projektu **„Inwestuj w siebie”**, który wspiera osoby chore na mukowiscydozę w remisji oraz ich opiekunów, dając możliwość rozwoju osobistego i zawodowego oraz odnalezienie własnej drogi i motywacji do podjęcia pracy.



## Odpowiedzialny biznes

W obszarze odpowiedzialnego biznesu w 2023 roku na wyróżnienie zasługują zrealizowane projekty:

/// **Forum Inicjowania Rozwoju - Konkurs Grantowy**, którego celem jest wsparcie najlepszych i najbardziej ciekawych społecznie przedsięwzięć, realizowanych przez organizacje pozarządowe we współpracy z instytucjami publicznymi i biznesem,

/// coroczna zbiórka rzeczowa oraz środków pieniężnych na rzecz **Pomorskiego Ośrodka Rehabilitacji Dzikich Zwierząt „Ostoja”**, który zajmuje się leczeniem i rehabilitacją dzikich zwierząt, dając im drugą szansę na życie w środowisku naturalnym,

/// cykliczna współpraca z **Radami Dzielnic** w projektach dotyczących rozwoju społeczności lokalnej w dzielnicach, w tym:

- wsparcie projektu Dzielnicowy Park Sportowo-Rekreacyjny,
- dofinansowanie Festynu Rodzinnego w Letnicy,
- działania kompensacji przyrodniczej w Jelitkowie,
- dofinansowanie organizacji festynu mikołajkowego w dzielnicy Stogi,
- zagospodarowanie terenu przy placu zabaw w dzielnicy Orunia,

/// dofinansowanie wielozadaniowego projektu **„Moda cyrkularna - Zrób to sam/a” Stowarzyszenia Falco Gedanense**. Celem projektu jest krzewienie idei „re” i „upcyclingu” oraz zaangażowanie w proces uchodźczy wojennych z Ukrainy poprzez wzmocnienie ich kompetencji w zakresie rzemieślniczym, co wpłynie na poprawę ich sytuacji ekonomicznej oraz integrację polsko-ukraińską.

## Zarządzanie obszarem środowiska

W dzisiejszym dynamicznym i globalnym środowisku biznesowym, zrównoważony rozwój stał się kluczowym elementem strategii przedsiębiorstw, przyczyniając się nie tylko do ich trwałości i konkurencyjności, ale również do tworzenia pozytywnego wpływu na środowisko naturalne.

W powyższym kontekście, niniejszy rozdział stanowi głębszy wgląd w działania InvestGDA w obszarze środowiskowym, ukazując zaangażowanie Spółki w ochronę przyrody, minimalizowanie negatywnego wpływu naszej działalności na środowisko, redukcję emisji gazów cieplarnianych oraz poszukiwanie nowych, innowacyjnych rozwiązań ekologicznych.

Raport za 2023 rok nie tylko prezentuje konkretne działania podejmowane przez Spółkę w dziedzinie ochrony środowiska, ale także analizuje wyzwania, jakie stawia przed nami współczesna rzeczywistość klimatyczna, skupiając się na naszych inicjatywach związanych z ograniczaniem śladu węglowego i wodnego oraz budowaniem odporności Spółki w obliczu zachodzących zmian klimatycznych.

## Energia

GRI 302-1, 302-2, 302-3, 302-4, 302-5

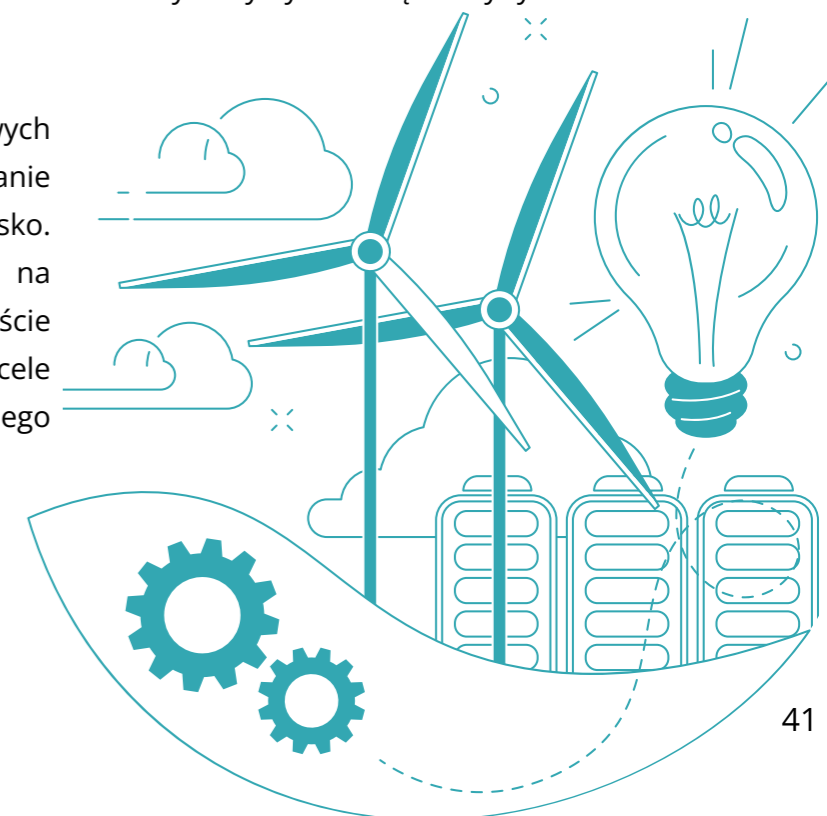
Zużycie energii stanowi jeden z kluczowych aspektów wpływających na funkcjonowanie przedsiębiorstw oraz ich wpływ na środowisko. W niniejszym podrozdziale skupiamy się na roli, jaką odgrywa nasza firma w kontekście zużycia energii, analizując nasze praktyki, cele oraz innowacyjne podejście do efektywnego zarządzania zasobami energetycznymi.

Spółka na potrzeby prowadzenia swojej działalności korzysta z następujących źródeł energii:

- do siedziby InvestGDA w AmberExpo, stacji ładowania pojazdów elektrycznych na parkingu AmberExpo oraz oświetlenia drogowego PPTM energia elektryczna dostarczana jest w ramach wspólnej, miejskiej grupy zakupowej, w której uczestniczy MTG SA,

- do budynku CB KOGA, infrastruktury sąsiadującej z budynkiem w postaci parkingu, układu drogowego PCI oraz placów składowych energia elektryczna dostarczana jest w ramach własnej umowy zakupowej oraz produkowana jest przez instalacje OZE będące własnością Spółki - instalację fotowoltaiczną znajdującą się na dachu budynku CB KOGA oraz pływającą instalację fotowoltaiczną znajdującą się na zbiorniku retencyjnym ZB-I o mocach 49,5 kW każda,

- na potrzeby funkcjonowania służbowych samochodów spalinowych i hybrydowych wykorzystywane są benzyny silnikowe.



RODZAJ NOŚNIKA ENERGII		WARTOŚĆ	
<b>ENERGIA ELEKTRYCZNA</b>			
Siedziba - pomieszczenia biurowe		24,25 MWh	
Siedziba - ładowarka pojazdów elektrycznych		1,44 MWh	
CB KOGA - energia z sieci		799,69 MWh	
CB KOGA - energia z OZE		82,75 MWh	
PCI		14,32 MWh	
PPTM		39,35 MWh	
<b>RAZEM</b>		<b>961,80 MWh</b>	
<b>ENERGIA CIEPLNA</b>			
Siedziba - pomieszczenia biurowe		39,74 MWh	
<b>RAZEM</b>		<b>39,74 MWh</b>	
<b>PALIWA</b>			
Pojazdy służbowe	5 785,88 l	4,37 Mg	54,15 MWh
Dojazdy do pracy	8 753,69 l	6,61 Mg	81,92 MWh
<b>RAZEM</b>	<b>14 539,57 l</b>	<b>10,98 Mg</b>	<b>136,07 MWh</b>
<b>CAŁKOWITE ZUŻYCIE ENERGII</b>			<b>1 137,61 MWh</b>

Źródło: InvestGDA

W 2023 roku ilość energii elektrycznej wyprodukowanej w instalacjach OZE należących do InvestGDA wyniosła **84 MWh**, co stanowi **wzrost o 67%** w stosunku do 2022 roku.

Energia w 98% została zużyta na potrzeby CB KOGA.

Zużycie energii elektrycznej w CB KOGA **zmałało w 2023 roku o 108 MWh**, czyli **11%** w stosunku do 2022 roku.

Prezentowane zużycie nośników energii zostało wskazane na podstawie rzeczywistego zużycia w zakresie energii elektrycznej oraz paliw, a także szacunków dotyczących energii cieplnej. Ilość paliwa zużywanego przez pracowników na dojazdy do pracy została oszacowana w oparciu o ankietę przeprowadzoną wśród pracowników, która dotyczyła pokonywanej odległości do pracy, częstotliwości dojazdu oraz wykorzystywanego środka transportu.

Intensywność zużycia energii elektrycznej w przeliczeniu na powierzchnię użytkową wyniosła:

- **32 kWh/m<sup>2</sup> dla siedziby Spółki,**
- **109 kWh/m<sup>2</sup> dla CB KOGA.**

Jednym z kluczowych działań podjętych przez InvestGDA w 2023 roku, mających na celu zmniejszenie zużycia energii elektrycznej oraz śladu węglowego przez Spółkę, było przeprowadzenie przez zewnętrznych ekspertów audytu zasobów InvestGDA.

W ramach opracowania przeanalizowano możliwości modernizacji układów oraz systemów znajdujących się:

- na powierzchni użytkowanej w AmberExpo na potrzeby siedziby Spółki,
- w budynku CB KOGA,
- na układzie drogowym PCI,
- na układzie drogowym PPTM.

W oparciu o analizę stworzono mapę drogową działań i inwestycji niezbędnych w celu poprawy efektywności energetycznej oraz dekarbonizacji zasobów InvestGDA w latach 2024-2030, wśród których znajdują się m.in.:

- 🌿 wymiana **systemu VRF** w CB KOGA,
- 🌿 wprowadzenie zaawansowanego **systemu zarządzania energią** w CB KOGA,
- 🌿 **budowa nowych instalacji OZE,**
- 🌿 **wymiana oświetlenia** w CB KOGA, siedzibie Spółki oraz na układzie drogowym PPTM.

W oparciu o metodologię **CRREM** (Carbon Risk Real Estate Monitor), wykorzystując rzeczywiste dane dotyczące zużycia energii oraz możliwości wprowadzenia modernizacji technicznych i zmian w zarządzaniu obiektem, określono aktualny i przyszły potencjalny poziom efektywności energetycznej budynku CB KOGA (odpowiadającego za 78% konsumowanej energii Spółki).

W odniesieniu do celu energetycznego dla budynku biurowego w Polsce na koniec 2023 roku CB KOGA spełniła założenia ścieżki CRREM pod względem ilości zużywanej energii elektrycznej, a sukcesywne wprowadzanie założonych usprawnień pozwoli w perspektywie kolejnych lat osiągnąć coraz bardziej restrykcyjne wymogi w tym zakresie.

Zużycie energii w **CB KOGA w 2023 roku osiągnęło niższy poziom względem wymogów wynikających ze ścieżki redukcji energii CRREM.**

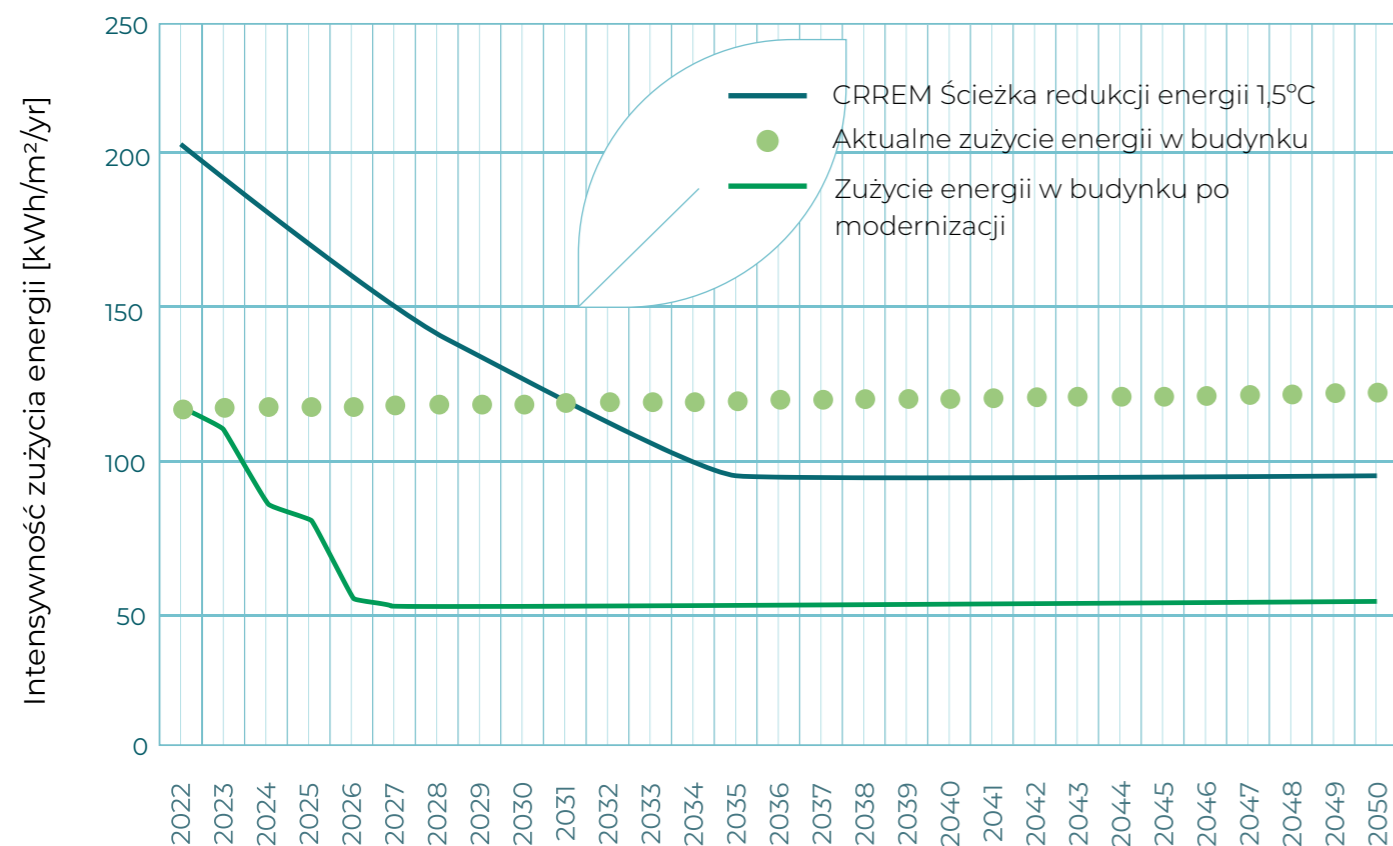
**CB KOGA**

**109 kWh/m<sup>2</sup>/rok**

**ŚCIEŻKA CRREM**

**191 kWh/m<sup>2</sup>/rok**

Ścieżka redukcji energii



Źródło: „Analiza Efektywności Energetycznej Zasobów Gdańskiej Agencji Rozwoju Gospodarczego sp. z o.o.” opracowana przez Krajową Agencję Poszanowania Energii SA

Równolegle, w 2023 roku rozpoczęliśmy wdrażanie zaleceń rekomendowanych w przeprowadzonej analizie:

🌿 w maju rozpoczęły się prace związane z opracowaniem projektu **wymiany systemu VRF** wraz z urządzeniami klimatyzacji i odprowadzaniem skroplin w CB KOGA. Projekt opracowany przez biuro projektowe został zaakceptowany w sierpniu, natomiast wybór wykonawcy robót montażowych nastąpił w grudniu. Prace modernizacyjne pozwolą na poprawę efektywności energetycznej systemu, zapewnią odpowiednią sprawność oraz bezpieczeństwo obiektu w zakresie chłodzenia oraz grzania, a także umożliwią zmianę czynnika chłodzącego w częściach technicznych obiektu na **bardziej ekologiczny - zmianą z r410a na r32**. Zakończenie prac planowane jest w III kwartale 2024 roku,

🌿 w lipcu rozpoczęły się prace mające na celu **zwiększenie ilości źródeł OZE** InvestGDA poprzez opracowanie koncepcji zabudowy zbiornika retencyjnego ZB-Z, znajdującego się na terenie PCI w bliskim sąsiedztwie CB KOGA. Opracowana koncepcja zakłada możliwość wykonania **instalacji fotowoltaicznej o mocy ok. 300 kW** wspomaganej magazynem energii elektrycznej **o mocy 100 kW**. Na 2024 rok zaplanowano dalsze prace nad zadaniem w postaci opracowania projektu budowlanego oraz rozpoczęcia procesu uzyskiwania niezbędnych zgód administracyjnych.

## Emisje

GRI 305-1, 305-2, 305-3, 305-4, 305-5, 305-6, 305-7

Emisje gazów cieplarnianych są nieuchronnie związane z działalnością każdej organizacji i stanowią kluczowy wskaźnik wpływu na zmiany klimatyczne danego przedsiębiorstwa. W niniejszym podrozdziale koncentrujemy się na analizie emisji generowanych przez Spółkę, przedstawiając zarówno obecne wyniki za 2023 rok, jak i nasze długofalowe cele **związane z redukcją śladu węglowego**.

Czynniki wpływające na produkcję gazów cieplarnianych przez InvestGDA stanowią:

- zużycie energii elektrycznej oraz ciepłej związanej z wykorzystaniem obiektów zarządzanych oraz użytkowanych przez InvestGDA,
- nowe inwestycje budowlane,
- dojazdy pracowników do pracy,
- podróże służbowe,
- zakup materiałów i usług,
- gospodarka odpadami.

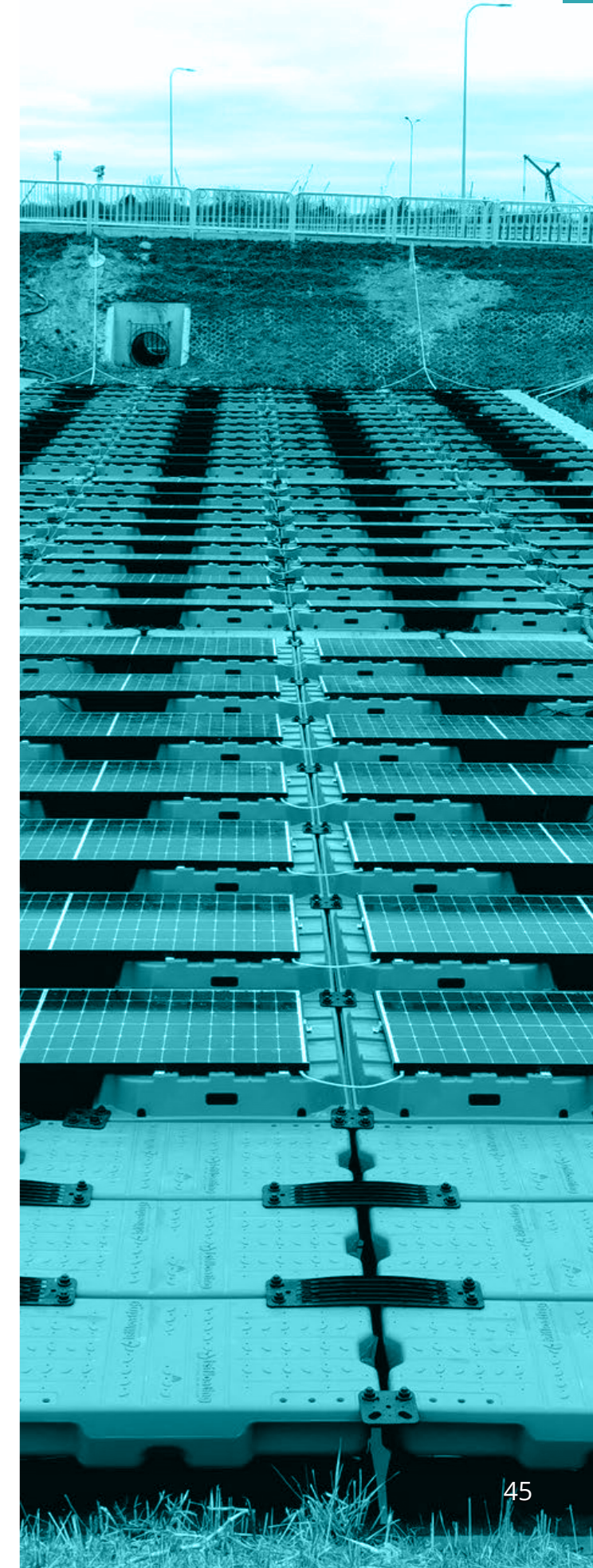
W celu redukcji emisji gazów cieplarnianych przez Spółkę w 2023 roku wdrożone zostały następujące działania:

🌿 **uruchomiono pierwszą na Pomorzu pływającą instalację fotowoltaiczną** o mocy 49,5 kW na zbiorniku retencyjnym ZB-I, znajdującym się w pobliżu CB KOGA. **Instalacja przez rok swojego funkcjonowania przyczyniła się do redukcji emisji CO<sub>2</sub> o ponad 25,5 t,**

🌿 w ramach akcji rowerowych promujących dojazd do pracy rowerem **Kręć kilometry dla IWRD** oraz **Kręć kilometry dla Gdańska** wykręcono (w wyniku 1 839 dojazdów i powrotów z pracy przez pracowników InvestGDA) ponad 14,8 tys. km, **co przyczyniło się do redukcji emisji CO<sub>2</sub> o niemal 2 800 kg,**

🌿 rozpoczęto prace koncepcyjno-projektowe w zakresie rozbudowy **własnych źródeł OZE,**

🌿 podpisano nową umowę na zakup dla budynku CB KOGA **energii elektrycznej w 100% pochodzącej ze źródeł odnawialnych.**



Ślad węglowy wygenerowany przez InvestGDA w 2023 roku obliczony został zgodnie z wytycznymi standardu **Greenhouse Gas Protocol (GHG Protocol)** w trzech zakresach.

1

**ZAKRES 1:** obejmuje emisje bezpośrednie powstałe w wyniku spalania paliw w źródłach stacjonarnych, bądź mobilnych będących własnością Spółki.

W przypadku InvestGDA są to paliwa zużyte w pojazdach. Kalkulacje zostały sporządzone zgodnie ze wskaźnikami Krajowego Ośrodka Bilansowania i Zarządzania Emisjami (KOBiZE) - Wartości opałowe (WO) i wskaźniki emisji CO (WE) w roku 2020 do raportowania w ramach Systemu Handlu.

2

**ZAKRES 2:** obejmuje emisje energetyczne pośrednie powstałe w wyniku zużycia zakupionej lub dostarczonej z zewnątrz energii elektrycznej, ciepłej, pary technologicznej, chłodu.

W przypadku InvestGDA jest to energia pobrana z sieci. Obliczenia dla tego zakresu zostały wykonane przy wykorzystaniu dwóch metod - location-based oraz market-based. **Metoda location-based** przyjmuje uśredniony współczynnik emisji CO<sub>2</sub>e dla całego kraju zgodnie z Rozporządzeniem Ministra Klimatu i Środowiska z dnia 15 grudnia 2022 roku w sprawie wskaźnika emisji gazów cieplarnianych dla energii elektrycznej w 2023 roku. **Metoda market-based** wykorzystuje współczynniki emisji odwzorowującego miks energetyczny oferowany przez poszczególnych dostawców energii elektrycznej, a także odzwierciedla wpływ indywidualnych decyzji spółek w zakresie świadomego i odpowiedzialnego wyboru źródła pobieranej energii. W przypadku InvestGDA współczynniki emisyjności pobrane zostały z następujących publikacji:

- Struktura paliw zużytych do wytworzenia energii elektrycznej opracowana w oparciu o informacje otrzymane od kontrahentów ENERGA-OBRÓT SA,
- Informacje dla odbiorców Axpo Polska sp. z o.o. o strukturze paliw i innych nośników energii pierwotnej używanych do wytworzenia energii elektrycznej sprzedanej przez Axpo w 2023 roku,
- Informacje o strukturze paliw i innych nośnikach energii pierwotnej użytych do wytworzenia energii elektrycznej sprzedanej przez PGE Energia Ciepła SA w 2023 roku oraz wpływie wytwarzania tej energii na środowisko naturalne w zakresie emisji dwutlenku węgla, dwutlenku siarki, tlenków azotu oraz pyłów.

3

**ZAKRES 3:** obejmuje emisje pozostałe, powstałe w całym łańcuchu wartości, m.in. w wyniku wytworzenia surowców, zagospodarowania odpadów, transportu produktów, podróży służbowych oraz użytkowania produktów.

W przypadku InvestGDA raportowane obecnie są to dojazdy do pracy oraz podróże służbowe. Kalkulacje zostały sporządzone zgodnie ze wskaźnikami Krajowego Ośrodka Bilansowania i Zarządzania Emisjami (KOBiZE) - Wartości opałowe (WO) i wskaźniki emisji CO (WE) w roku 2020 do raportowania w ramach Systemu Handlu oraz informacje od poszczególnych przewoźników (linie lotnicze, przewoźnicy kolejowi) dotyczące ilości generowanego śladu węglowego przez wykorzystane środki transportu zbiorowego.

ŹRÓDŁO EMISJI	ILOŚĆ ZUŻYTEGO NOŚNIKA [MWh]	WSKAŹNIK EMISYJNOŚCI [teCO <sub>2</sub> /MWh]		ILOŚĆ EMISJI CO <sub>2</sub> [t]	
		LOCATION-BASED	MARKET-BASED	LOCATION-BASED	MARKET-BASED
<b>ZAKRES 1 - EMISJA BEZPOŚREDNIA CO<sub>2</sub></b>					
Benzyna silnikowa - pojazdy służbowe	54,15	0,25		13,56	
<b>EMISJA BEZPOŚREDNIA CO<sub>2</sub></b>				<b>13,56</b>	
<b>ZAKRES 2 - EMISJA POŚREDNIA CO<sub>2</sub></b>					
<b>ENERGIA ELEKTRYCZNA</b>					
Siedziba - pomieszczenia biurowe	24,25	0,66	0,37	15,90	8,85
Siedziba - ładowarka pojazdów elektrycznych	1,44	0,66	0,37	0,94	0,53
CB KOGA	799,69	0,66	0,18	524,25	145,62
PCI	14,32	0,66	0,18	9,39	2,61
PPTM	39,35	0,66	0,37	25,80	14,37
<b>ENERGIA CIEPLNA</b>					
Siedziba - pomieszczenia biurowe	39,74	0,66	0,45	26,05	17,79
<b>ZAKRES 3 - EMISJA POŚREDNIA CO<sub>2</sub></b>					
Benzyna silnikowa - dojazdy do pracy	81,92	0,25		20,51	
Podróże służbowe	-	-		7,25	
<b>EMISJA POŚREDNIA CO<sub>2</sub></b>				<b>630,08</b>	
<b>SUMARYCZNA EMISJA CO<sub>2</sub></b>				<b>643,64</b>	
				<b>231,08</b>	

Źródło: InvestGDA

W 2023 roku ślad węglowy wygenerowany przez InvestGDA w stosunku do 2022 roku został **zredukowany o ponad 18%**.

Zgodnie z planami Spółki do 2030 roku **30% energii elektrycznej** dostarczanej do CB KOGA będzie pochodziło z **odnawialnych źródeł energii będących własnością InvestGDA**.

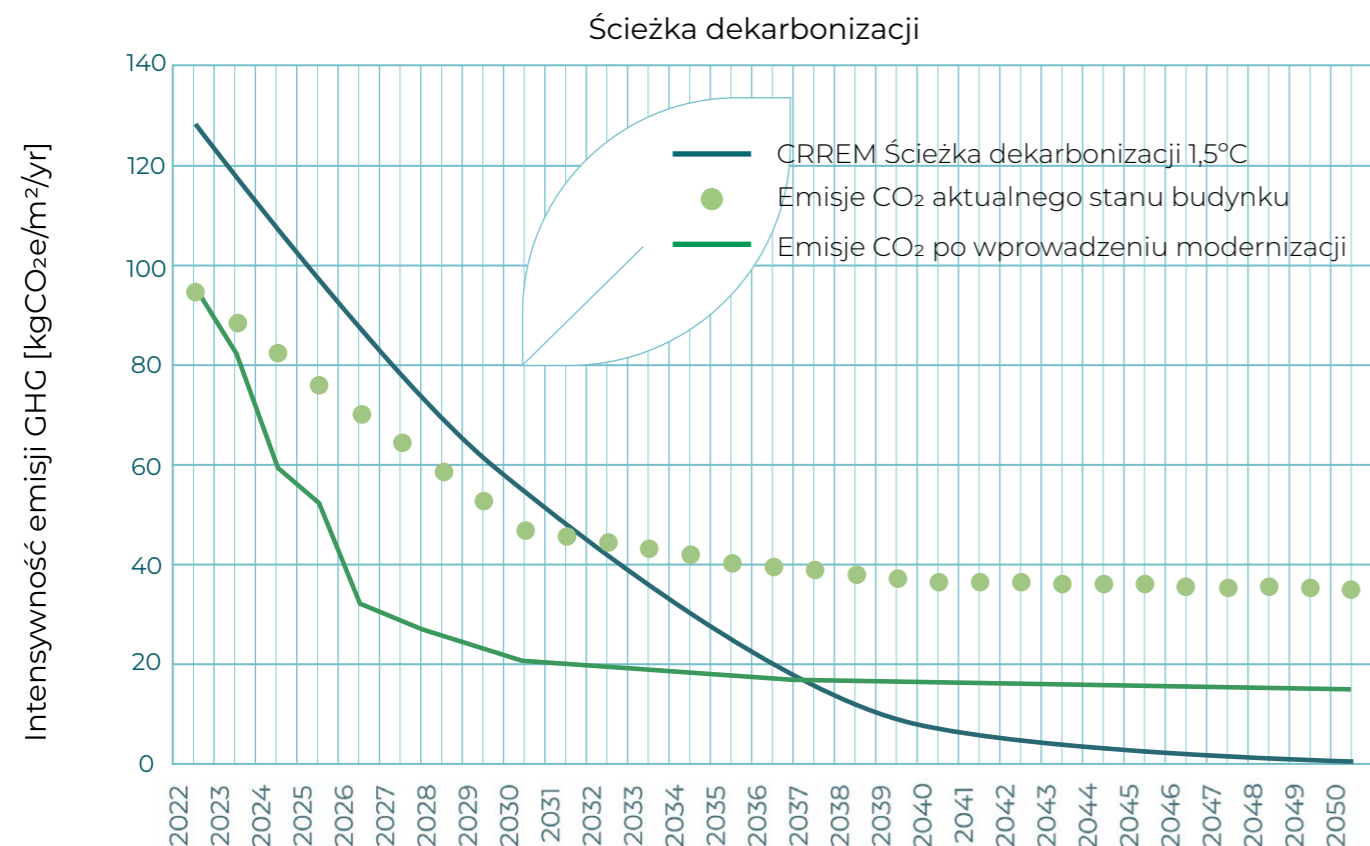




Wykorzystując metodologię CRREM określono aktualną intensywność emisji gazów cieplarnianych dla budynku CB KOGA (stanowiącego główne źródło emisji naszej Spółki) względem bieżących wymagań (biorąc pod uwagę biurowy typ budynku oraz jego lokalizację) oraz określono dalszą potencjalną ścieżkę jego dekarbonizacji. Wskazuje ona, iż systematyczne wdrażanie przyjętych rozwiązań technicznych i zarządczych pozwoli na dostosowanie działalności naszej Spółki do zintegrowanych działań na rzecz ograniczenia globalnego ocieplenia do 1,5°C. W obliczeniach metodologii CRREM wykorzystano wskaźnik emisji CRREM, który dla energii elektrycznej w 2023 roku wyniósł 0,626 tCO<sub>2</sub>e/MWh.

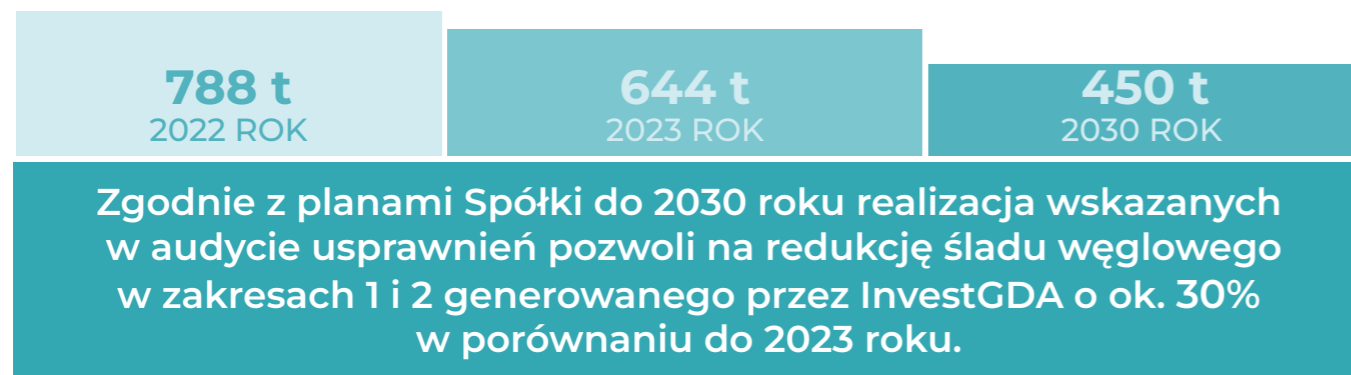
**CB KOGA** **ŚCIEŻKA CRREM**  
**85 kgCO<sub>2</sub>e/m<sup>2</sup>/rok** **111 kgCO<sub>2</sub>e/m<sup>2</sup>/rok**

**EMISJA GAZÓW CIEPLARNIANYCH EMITOWANYCH PRZEZ CB KOGA W PORÓWNANIU DO ŚCIEŻKI DEKARBONIZACJI CRREM DO 2050 ROKU**



Źródło: „Analiza Efektywności Energetycznej Zasobów Gdańskiej Agencji Rozwoju Gospodarczego sp. z o.o.” opracowana przez Krajową Agencję Poszanowania Energii SA

**PLAN REDUKCJI EMISJI CO<sub>2</sub> DO 2030 ROKU**



**Woda**

GRI 303-1, 303-2, 303-3, 303-4, 303-5

W kontekście globalnych wyzwań związanych z dostępem do czystej wody i zrównoważonym jej wykorzystywaniem, niniejszy podrozdział stanowi głębsze spojrzenie na nasze praktyki dotyczące zarządzania zasobami wodnymi oraz działania prowadzące do racjonalnego i odpowiedzialnego zarządzania gospodarką wodną.

Spółka w siedzibie wykorzystuje wodę jedynie na potrzeby socjalno-bytowe, a w CB KOGA dodatkowo na potrzeby utrzymania nieruchomości oraz terenu zewnętrznego. W 2023 roku w siedzibie zużycie wody wyniosło 230 m<sup>3</sup>, co w przeliczeniu na pracownika sięgnęło 5,4 m<sup>3</sup>, natomiast w CB KOGA użytkownicy zużyli wodę w ilości 5 940 m<sup>3</sup>. Zużycie wody zostało przedstawione na podstawie szacunków dla siedziby oraz rzeczywistego zużycia dla CB KOGA.

W marcu 2023 roku, w ramach wspierania zrównoważonej gospodarki zasobami wodnymi oraz redukcji śladu wodnego w Gminie Miasta Gdańska, Spółka była współorganizatorem ogólnopolskiego wydarzenia **Water Folder Day**, które odbyło się w Centrum Wystawienniczo-Kongresowym AmberExpo.

WaterFolder Day to wydarzenie dla inżynierów, ekspertów, eksploatatorów i produktów **zajmujących się wodami opadowymi**. Uczestnicy w ramach prelekcji oraz dyskusji mieli okazję wymienić się doświadczeniem oraz wiedzą na temat doboru narzędzi w projektowaniu i planowaniu systemów odwodnienia i retencji, zapoznać się z nowinkami technicznymi,przeszkolićnowoczesnychprogramów, a także przedstawić dobre praktyki realizacyjne.



## Ścieki i odpady

GRI 306-1, 306-2, 306-3, 306-5

W obliczu rosnącego problemu globalnego gospodarowania odpadami, nasza firma zobowiązuje się do skutecznego zarządzania ściekami i odpadami, przy jednoczesnym dążeniu do minimalizacji negatywnego wpływu na środowisko. Analizując nasze praktyki gospodarowania odpadami, skupiamy się zarówno na procesach redukcji ilości powstających odpadów, jak i na zastosowaniu skutecznych metod utylizacji. **Ilość ścieków wygenerowanych przez naszą Spółkę oraz najemców CB KOGA wyniosła 3 400 m<sup>3</sup>, co oznacza zmniejszenie o 27% w stosunku do roku poprzedniego.**

W naszej siedzibie oraz CB KOGA wdrożona została selektywna segregacja odpadów. W widocznych miejscach rozlokowane zostały tablice informacyjne pomagające pracownikom oraz najemcom dokonywać świadomych działań i wyborów. Organizacja od lat zaangażowana jest w zbiórkę plastikowych nakrętek, które przekazywane są osobom potrzebującym i wymieniane na realną pomoc finansową. Do pojemnika znajdującego się przed CB KOGA każdy może wrzucić nakrętki i przyłączyć się do akcji.

W bieżących działaniach ograniczamy ilość odpadów poprzez cyfryzację procesów i rozwiązań w codziennym działaniu Spółki m.in. poprzez elektroniczny obieg dokumentów, używanie certyfikowanych materiałów z recyklingu oraz **wprowadzenie systemu cyfrowych wizytówek.**

## Bioróżnorodność

GRI 304-3

Bioróżnorodność jest istotnym obszarem naszych działań w zakresie zrównoważonego rozwoju, ponieważ zdajemy sobie sprawę, że utrzymanie równowagi ekosystemów jest kluczowe dla naszej długoterminowej egzystencji, szczególnie na obszarach zurbanizowanych i przekształconych na cele przemysłowe. W tym kontekście, badamy nasze oddziaływanie na środowisko, identyfikując obszary, w których możemy przyczynić się do ochrony różnorodności gatunkowej oraz przywracania naturalnych siedlisk. Naszym celem jest edukacja i podnoszenie świadomości w zakresie bioróżnorodności tak, aby inspirować nie tylko naszych pracowników, ale także naszych interesariuszy, czego efektem są akcje oraz projekty zrealizowane w 2023 roku.

Jednym z ważniejszych, obecnych, projektów w zakresie bioróżnorodności jest współfinansowanie budowy pawilonu dla lemurów w ramach wspierania gdańskiego ZOO. Budowa pawilonu o powierzchni ok. 100 m<sup>2</sup>, dostosowanego do zamieszkania przez 3-4 osobników czarno-białych **lemurów wari** rozpoczęła się we wrześniu i zakończyła w grudniu 2023 roku.

Wari biało-czarne (łac. *Varecia variegata*) to gatunek endemiczny występujący wyłącznie we wschodniej części Madagaskaru, w pierwotnych lasach tej wyspy. Jest gatunkiem krytycznie zagrożonym wyginięciem. W ostatnich 20 latach populacja gatunku tego lemura zmniejszyła się o ok. 80%. Głównym zagrożeniem dla wari jest naturalny drapieżnik (jastrząb) oraz człowiek polujący dla skór i mięsa. Na wymieranie tego gatunku wpływa także nielegalna wycinka lasów i degradacja środowiska.





W 2023 roku kontynuowane oraz rozwijane były również projekty związane z **zachowaniem bioróżnorodności na terenach należących do Spółki**, które rozpoczęły się w poprzednich latach. Mowa o utrzymaniu pasieki w pobliżu CB KOGA oraz budki dla pustulek zamocowanej na dachu CB KOGA.

W 2023 roku z pasieki InvestGDA zebranych zostało 70 l miodu. **Miód mogą zakupić pracownicy, a dochód ze sprzedaży przekazywany jest na pomoc osobom dotkniętym bezdomnością.**

Umieszczenie budki lęgowej dla pustulek na dachu CB KOGA na początku marca 2021 roku we współpracy ze **Stowarzyszeniem Falco Gedanense**, zaowocowało w 2023 roku wykluciem siedmiu małych pustulek. Wszystkie pisklęta zostały w czerwcu zaobrączkowane przez pracowników pod specjalistycznym nadzorem ornitologów. Dzięki „ptasiemu paszportowi” specjaliści będą mogli monitorować działania podejmowane przez ptaki. Da im to możliwość zebrania informacji, nie tylko o poszczególnych osobnikach, lecz także o całym gatunku. Pustułki, należące do rodziny sokołów, pełnią pożyteczną rolę w mieście - odstraszały m.in. gołębie.

Dodatkowo pracownicy Spółki w ramach wolontariatu pracowniczego uczestniczyli w lutym 2023 roku we wspólnym tworzeniu skrzynki lęgowej dla pustulek, która została umieszczona na wieży Centrum św. Jana w Gdańsku. Pozwoliło to odizolować od hałasu dzwonów oraz stworzyć nową przestrzeń lęgową dla pustulek zamieszkujących kościelną wieżę.

W sierpniu 2023 roku przystanek autobusowy oraz wiata śmietnikowa znajdujące się w obrębie CB KOGA zyskały nowy wygląd i stały się „zielone”. Wszystko za sprawą pnącza bluszczu **Hedera Helix**, który jest gatunkiem **wiecznie zielonym**.



W listopadzie rozpoczęły się także prace mające na celu zazielenienie przestrzeni biurowej siedziby InvestGDA. Pracownicy własnymi siłami zaaranżowali przestrzeń sal konferencyjnych oraz sekretariatu Spółki. W ramach działań nasadzono 78 roślin.



## Informacje o Raporcie

### INDEKS TREŚCI GRI

NUMER WSKAŹNIKA	MIEJSCE W RAPORCIE	STRONA
<b>ORGANIZACJA I JEJ PRAKTYKI SPRAWOZDAWCZE</b>		
2-1, 2-2, 2-3, 2-4, 2-5	Raportowanie	5-6
<b>DZIAŁANIA I PRACOWNICY</b>		
2-6, 2-7	Nasza organizacja	7-14
<b>ŁAD KORPORACYJNY</b>		
2-9, 2-10, 2-11, 2-12, 2-13, 2-14, 2-15, 2-16, 2-17, 2-18, 2-19, 2-20, 2-21	Ład korporacyjny	15-24
<b>STRATEGIA, POLITYKA I PRAKTYKI</b>		
2-22	List Zarządu	4
2-23, 2-24, 2-25, 2-26, 2-27	Ład korporacyjny	15-24
2-28	Nasza organizacja	7-14
<b>ZAANGAŻOWANIE INTERESARIUSZY</b>		
2-29	Relacje z interesariuszami	25-26
<b>UJAWNIEŃ DOTYCZĄCE ISTOTNYCH TEMATÓW</b>		
3-1, 3-2, 3-3	Raportowanie	5-6
<b>ENERGIA</b>		
302-1, 302-2, 302-3, 302-4, 302-5	Zarządzanie obszarem środowiska	41-53
<b>WODA I ŚCIEKI</b>		
303-1, 303-2, 303-3, 303-4, 303-5	Zarządzanie obszarem środowiska	41-53
<b>RÓŻNORODNOŚĆ BIOLOGICZNA</b>		
304-3	Zarządzanie obszarem środowiska	41-53
<b>EMISJE</b>		
305-1, 305-2, 305-3, 305-4, 305-5, 305-6, 305-7	Zarządzanie obszarem środowiska	41-53
<b>ODPADY</b>		
306-1, 306-2, 306-3, 306-5	Zarządzanie obszarem środowiska	41-53
<b>ZATRUDNIENIE</b>		
401-1, 401-2, 401-3	Obszar pracowniczy	27-31
<b>SZKOLENIE I EDUKACJA</b>		
404-1	Obszar pracowniczy	27-31
<b>RÓŻNORODNOŚĆ I RÓWNE SZANSE</b>		
405-1	Obszar pracowniczy	27-31
<b>NIEDYSKRYMINACJA</b>		
406-1	Obszar pracowniczy	27-31
<b>SPOŁECZNOŚCI LOKALNE</b>		
413-1	Działalność społeczna	32-40
<b>PRYWATNOŚĆ KLIENTA</b>		
418-1	Relacje z interesariuszami	25-26

źródło: InvestGDA

## Osoby kontaktowe

### Maciej Cieślik

Pełnomocnik Zarządu ds. rozwoju i projektów strategicznych

m.cieslik@investgda.pl

### Martyna Zalech

Zespół Analiz Ekonomicznych

Koordynatorka Zespołu ds. ESG

m.zalech@investgda.pl