



**Raport ESG**  
**InvestGDA**  
2022 rok



**Alan Aleksandrowicz**  
Prezes Zarządu

**Marek Ossowski**  
Wiceprezes Zarządu

**Maciej Cieślik**  
Pełnomocnik Zarządu ds.  
projektów strategicznych

**Zespół ds. ESG**

**Monika Bogdanowicz**

**Julian Cimaszkiewicz**

**Kamil Gruszczyński**

**Anna Jabłonowska**

**Patrycja Karczewska**

**Olena Lavrentieva**

**Anna Łuszczak**

**Adam Nieroda**

**Anna Olesiuk-Bielawa**

**Martyna Zalech**

## Spis treści

01. List Zarządu	3
02. Wprowadzenie	4
03. Raportowanie	8
04. Nasza organizacja	11
05. Gdańska Fundacja Rozwoju Gospodarczego	20
06. Wpływ na gospodarkę	28
07. Ład korporacyjny	34
08. Relacje z interesariuszami	41
09. Obszar pracowniczy	46
10. Etyka i prawa człowieka	53
11. Zarządzanie obszarem środowiska	55
12. Informacje o Raporcie	64

## Objaśnienia użytych skrótów

<b>AGO</b>	Arena Gdańsk Operator sp. z o.o.
<b>CB KOGA</b>	Centrum Biurowe KOGA
<b>ESG</b>	środowisko, społeczna odpowiedzialność, ład korporacyjny
<b>GARG</b>	Gdańska Agencja Rozwoju Gospodarczego sp. z o.o. (InvestGDA)
<b>GCM</b>	Gdańskie Centrum Multimedialne sp. z o.o.
<b>GMG</b>	Gmina Miasta Gdańska
<b>GFRG</b>	Gdańska Fundacja Rozwoju Gospodarczego
<b>GRI</b>	Global Reporting Initiative
<b>MTG</b>	Międzynarodowe Targi Gdańskie S.A.
<b>PCI</b>	Pomorskie Centrum Inwestycyjne
<b>PCL</b>	Pomorskie Centrum Logistyczne
<b>PMG</b>	Prezydent Miasta Gdańska
<b>PPTM</b>	Park Przemysłowo Technologiczny „Maszynowa”
<b>RMG</b>	Rada Miasta Gdańska
<b>UE</b>	Unia Europejska

# 1. List Zarządu

## G4-1

Szanowni Państwo,

Rok 2022, który rozpoczął się brutalną napaścią Rosji na Ukrainę, zerwanymi łańcuchami dostaw, a następnie rosnącymi kosztami nośników energetycznych, był dla Gdańskiej Agencji Rozwoju Gospodarczego zajmującej się wzmocnieniem atrakcyjności inwestycyjnej Gdańska, okresem intensywnej pracy.

Pomimo wspomnianych trudności, a także wciąż negatywnie oddziałujących na gospodarkę skutków pandemii, Agencja realizowała założenia zrównoważonego rozwoju. Podejmowaliśmy szereg działań w obszarze szeroko rozumianej społecznej odpowiedzialności biznesu, podkreślając w nich aspekty środowiskowe i społeczne.

Staraliśmy się być wierni naszej misji, dążyć do wyznaczonych celów, zachowując i szanując obowiązujące wartości - szacunek, wrażliwość, odpowiedzialność oraz otwartość na innych. Zdajemy sobie sprawę, że nowoczesna firma, to organizacja świadoma wyzwań energetycznych i klimatycznych, dbająca o bezpieczeństwo nie tylko swoje, ale także jej partnerów biznesowych i innych interesariuszy, a przede wszystkim odpowiedzialna za swoich pracowników.

Jako Zarząd jesteśmy przekonani, że pasja z jaką pracuje Zespół InvestGDA i poziom profesjonalizmu, który reprezentujemy jako Agencja, pozwoli sprostać postawionym przed nami celom, jak i wyzwaniom, które staną przed nami w kolejnym roku.

*ALAN ALEKSANDROWICZ  
PREZES ZARZĄDU*

*MAREK OSSOWSKI  
WICEPREZES ZARZĄDU*

## 2. Wprowadzenie

G4-2

### KLUCZOWE WPŁYWY, RYZYKA I SZANSE

Działania InvestGDA wywierają istotny wpływ na zrównoważony rozwój, a także wywołują określone skutki dla interesariuszy, wśród których znajdują się m.in.: właściciel - Gmina Miasta Gdańska, pracownicy, inwestorzy, najemcy, dzierżawcy, uczelnie wyższe, społeczność lokalna i mieszkańcy Gdańska.

Wspomniany wpływ można rozpatrywać w kategoriach:



#### EKONOMICZNYCH



#### ŚRODOWISKOWYCH



#### SPOŁECZNYCH

Do najważniejszych aspektów wpływu wywieranego przez InvestGDA w powyższych kategoriach możemy zaliczyć:

#### Wpływ ekonomiczny

- wzrost wpływów z tytułu podatków i innych opłat lokalnych do budżetu miasta
- zwiększenie liczby miejsc pracy
- zwiększenie konkurencji pomiędzy podmiotami gospodarczymi
- tworzenie przyjaznych warunków dla inwestorów
- rozwój firm lokalnych z sektora MŚP
- rozbudowa infrastruktury

#### Wpływ środowiskowy

- wspieranie zrównoważonych form transportu
- adaptacja terenów wymagających rewitalizacji i rekultywacji
- wspieranie ekoinicjatyw
- selekcja potencjalnych inwestorów pod kątem przestrzegania norm środowiskowych
- optymalizacja zużycia energii

#### Wpływ społeczny

- obniżenie wskaźnika bezrobocia
- spadek poziomu ubóstwa
- tworzenie infrastruktury poprawiającej jakość życia mieszkańców
- rozwijanie zaniedbanych dzielnic
- stabilne warunki zatrudnienia
- podnoszenie kompetencji pracowników
- wspieranie akcji społecznych w ramach społecznej odpowiedzialności biznesu



## 2. Wprowadzenie

Wszelkie wyzwania w dziedzinie zrównoważonego rozwoju dla InvestGDA są powiązane z oczekiwaniami ze strony kluczowych interesariuszy.

### Najistotniejsze wyzwania InvestGDA



wsparcie dla inwestorów na każdym etapie prowadzonych inwestycji: przed ich rozpoczęciem, w trakcie realizacji i po zakończeniu



umożliwienie dostępu do zielonej energii



zapewnienie godnych warunków zatrudnienia w organizacji w obliczu rosnącej inflacji, spowolnienia gospodarczego oraz oczekiwań ze strony właściciela



umożliwienie podnoszenia kwalifikacji zawodowych



zapewnienie pracownikom pomocy oraz informacji, gdzie jej szukać w przypadku zewnętrznych problemów rodzinnych, prawnych, zdrowotnych, finansowych



dbanie o transparentność funkcjonowania firmy



zapewnienie stabilnych warunków funkcjonowania w kontekście inflacji, w tym w szczególności rosnących cen nośników energii

zapewnienie najważniejszych informacji o mieście, potencjalnych terenach inwestycyjnych oraz warunkach prowadzenia inwestycji



zapewnienie możliwości udziału w akcjach CSR



równe traktowanie oraz zasady wynagradzania bez względu na płeć i wiek



zapewnienie nowoczesnych narzędzi pracy



łatwy dostęp do informacji o działalności firmy oraz prowadzonych inwestycjach w kontekście ciągłego rozwoju tzw. nowych mediów



wspieranie działalności organizacji pozarządowych, funkcjonujących w warunkach utrudnionego dostępu do środków finansowych



## 2. Wprowadzenie

Umiejętność właściwej odpowiedzi na stojące przed organizacją wyzwania związane z oczekiwaniami interesariuszy stwarza określone szanse, pomimo trudnych zewnętrznych warunków funkcjonowania.

### Najistotniejsze szanse InvestGDA

- 🔄 cyfryzacja gospodarki na poziomie usług publicznych,
- 🔄 wdrożenia modelu Przemysłu 4.0,
- 🔄 idea outsourcowania procesów do rejonów mniej odległych (nearshoring),
- 🔄 napływ wykształconych pracowników zza wschodniej granicy,
- 🔄 zwiększenie roli i znaczenia zrównoważonego rozwoju w ocenie wiarygodności firm i procesach inwestycyjnych, w kontekście działań ESG podejmowanych przez Spółkę od lat,
- 🔄 możliwość wykorzystania stabilnego zatrudnienia w Spółce i wysokie kwalifikacje pracowników w odniesieniu do przyszłych procesów inwestycyjnych,
- 🔄 stabilna sytuacja finansowa Spółki,
- 🔄 kilkunastoletnie doświadczenie w obsłudze procesów inwestycyjnych, realizowanych w zróżnicowanych warunkach zewnętrznych i zmiennej koniunkturze gospodarczej,
- 🔄 uwolnienie środków z unijnej perspektywy budżetowej na lata 2021-2027,
- 🔄 wykorzystanie zrealizowanych do tej pory inicjatyw w zakresie ochrony środowiska (np. fotowoltaika),
- 🔄 przystosowanie obecnej floty samochodowej organizacji do zwiększanych wymagań dotyczących elektromobilności.

## 2. Wprowadzenie

InvestGDA systematycznie i na bieżąco przeprowadza monitoring oraz ocenę ryzyk wynikających zarówno z trendów zrównoważonego rozwoju, jak i związanych z bieżącą sytuacją. Szczególną rolę odgrywają czynniki niefinansowe, obejmujące ryzyka: ekonomiczne, prawne, społeczne, pracownicze, polityczne, środowiskowe, związane z łańcuchem dostaw i relacją z klientami, działalnością medialną, korupcją i nadużyciami, cyberbezpieczeństwem oraz działalnością społeczną.

### Zidentyfikowane ryzyka

#### Ryzyka niezmiennie (z perspektywy lat)

- ograniczone zainteresowanie ze strony potencjalnych inwestorów
- protesty społeczne w miejscach sąsiadujących z terenami inwestycyjnymi
- konkurencja ze strony rynków charakteryzujących się niższymi kosztami pracy
- migracja wykwalifikowanej kadry do lepiej rozwiniętych państw
- ograniczone zasoby naturalne i surowcowe
- zagrożenie utraty wizerunku przez Spółkę
- wyciek poufnych danych
- biurokracja i zbyt wolne wydawanie decyzji przez instytucje państwowe
- niestabilność prawa
- kolejne ogniska nowej epidemii/pandemii o skali lokalnej i globalnej

#### Ryzyka w perspektywie 1-2 lat związane z bieżącą sytuacją i otoczeniem zewnętrznym

- utrzymująca się wysoka inflacja
- spowolnienie tempa wzrostu gospodarczego
- spadek atrakcyjności inwestycyjnej Gdańska
- kryzys surowcowy i energetyczny
- wojna w Ukrainie i inne konflikty zbrojne (w tym potencjalny atak Chin na Tajwan)
- zmiana polityki władzy na szczeblu krajowym i samorządowym
- obawy ze strony inwestorów zagranicznych dotyczące stabilności prawa
- wzrost cyberataków o skali lokalnej i globalnej

#### Ryzyka stałe (zagrożenia klimatyczne)

- położenie terenów inwestycyjnych na obszarach zalewowych Wisły
- zmienna intensywność i charakterystyka opadów (susze i powodzie)
- silne i porywiste wiatry
- nadmierne temperatury związane z ociepleniem klimatu (pustynnienie terenów)
- wzrost poziomu Bałtyku
- zanieczyszczenie Bałtyku i rzek
- ograniczenie dostępu do wody pitnej

#### Ryzyka w perspektywie 3-5 lat i dłuższej związane z oddziaływaniem trendów zrównoważonego rozwoju

- ograniczony dostęp do surowców
- wzrost nierówności cyfrowych w społeczeństwie (zamknięcie na nowoczesne inwestycje)
- przerwanie łańcuchów dostaw, deglobalizacja gospodarki światowej
- kryzys nauki związany ze wzrostem tendencji antynaukowych
- niekontrolowany wzrost znaczenia potęg cyfrowych (mediów społecznościowych)
- polaryzacja społeczności pod wpływem działania gigantów cyfrowych jako zagrożenie dla przyszłych inwestycji
- negatywny wpływ braku stabilności prawa, a tym samym niebezpieczeństwo dla warunków do inwestowania

### 3. Raportowanie

G4-17, G4-18, G4-20, G4-21, G4-28, G4-29, G4-30, G4-33

Raport zrównoważonego rozwoju obejmuje dane za okres od 1 stycznia do 31 grudnia 2022 roku. Jest pierwszym tego typu dokumentem przygotowanym przez organizację. Kolejne będą sporządzane w cyklu rocznym, obejmującym następne lata kalendarzowe.

Zarząd Spółki wyznaczył datę zatwierdzania raportów, przypadającą nie później niż w Międzynarodowy Dzień Ziemi, tj. 22 kwietnia.

Raport dotyczy wyłącznie działalności Spółki i nie obejmuje działań jednostek zależnych (Gdańskie Centrum Multimedialne sp. z o.o.), ani pozostałych, w których posiada pakiet mniejszościowy (Arena Gdańsk Operator sp. z o.o. i Międzynarodowe Targi Gdańskie S.A.). Ponadto Spółka jest Fundatorem Gdańskiej Fundacji Rozwoju Gospodarczego. Spółka nie posiada oddziałów zewnętrznych.

Przygotowując niniejszy raport wykorzystano Wytyczne Global Reporting Initiative (GRI) w wersji G4. Po analizie wewnętrznej organizacji dokonano wyboru wybranych wskaźników, które zebrane w formie tabelarycznej wraz z ich opisem znajdują się na końcu Raportu. Przed rozpoczęciem definiowania treści Raportu zorganizowano szkolenie wprowadzające w tematykę zrównoważonego rozwoju, zarówno dla kierownictwa firmy, jak i pracowników. Szkolenie przeprowadzone zostało przez firmę szkoleniowo-doradczą. Następnie spośród pracowników wyłoniony został Zespół ds. ESG, składający się z przedstawicieli zespołów funkcjonujących w ramach Spółki (bez udziału kierowników), odpowiedzialny za przygotowanie raportu zrównoważonego rozwoju i jego merytoryczną odsłonę. Zespół ten został dodatkowo przeszkolony w zakresie tworzenia strategii ESG oraz raportowania niefinansowego przez zewnętrzną firmę szkoleniową.

Treść Raportu została poddana wewnętrznej weryfikacji na szczeblu kierowników jednostek organizacyjnych Spółki, a także zewnętrznym konsultacjom z firmą szkoleniowo-doradczą. Raport nie został natomiast poddany formalnej zewnętrznej weryfikacji.

### 3. Raportowanie

Podczas definiowania treści Raportu kierowano się czterema zasadami raportowania według standardu GRI G4:

- **uwzględnienia interesariuszy,**
- **kontekstu zrównoważonego rozwoju,**
- **istotności,**
- **kompletności.**

Uwzględniono również zasady odnoszące się do jakości definiowania, czyli: wyważenie, wiarygodność, porównywalność, dokładność, terminowość oraz przejrzystość.

### Proces dokonania definicji treści Raportu podzielony został na trzy etapy:



#### Identyfikacji

poprzez analizę istotnych dla Spółki aspektów zrównoważonego rozwoju i odpowiedzialnego biznesu, odnoszących się do jej działalności.



#### Priorytetyzacji

polegającej na ocenie istotności tematów z perspektywy interesariuszy wewnętrznych i zewnętrznych Spółki.



#### Walidacji

będącej doбором wskaźników, które w adekwatny sposób definiują kluczowe aspekty wskazane w Raporcie.

### 3. Raportowanie

Proces zdefiniowania aspektów oraz ich istotności wewnątrz i na zewnątrz organizacji został przeprowadzony w oparciu o pracę Zespołu ds. ESG, konsultacje z pracownikami InvestGDA oraz analizę dokumentów i dotychczasowej działalności Spółki.

G4-19

### Zdefiniowane istotne aspekty według kategorii

ASPEKTY WEDŁUG KATEGORII	ISTOTNOŚĆ WEWNĄTRZ ORGANIZACJI	ISTOTNOŚĆ NA ZEWNĄTRZ ORGANIZACJI
<b>EKONOMICZNA</b>		
Atrakcyjność inwestycyjna miasta Gdańska		TAK
Przyjazne warunki dla inwestorów		TAK
Rozwój infrastruktury		TAK
Poziom zatrudnienia		TAK
Wpływy do budżetu miasta z tytułu podatków i innych opłat lokalnych		TAK
Liczba konkurujących podmiotów gospodarczych		TAK
<b>ŚRODOWISKOWA</b>		
Wspieranie zrównoważonych form transportu	TAK	TAK
Optymalizacja zużycia energii	TAK	TAK
Ekoinicjatywy	TAK	TAK
Ochrona bioróżnorodności	TAK	TAK
Racjonalna polityka zakupowa	TAK	TAK
<b>SPOŁECZNA</b>		
Stabilne warunki zatrudnienia	TAK	
Inwestowanie w kapitał ludzki	TAK	
Współpraca ze społecznościami lokalnymi		TAK
Zaangażowanie społeczne pracowników	TAK	TAK
Wsparcie inicjatyw w zakresie edukacji, kultury i sportu		TAK

## 4. NASZA ORGANIZACJA

G4-3, G4-4, G4-7

### NASZA DZIAŁALNOŚĆ

Gdańska Agencja Rozwoju Gospodarczego sp. z o.o. (GARG) powołana została w 2008 roku przez Gminę Miasta Gdańska w celu wsparcia promocji i rozwoju Miasta. Spółka funkcjonuje i jest rozpoznawalna w biznesie pod marką InvestGDA.

**InvestGDA to szczególne miejsce, gdzie codziennie mierzymy się z nowymi wyzwaniami i piszemy współczesną historię Gdańska.**



**Działamy na rzecz Gdańska w myśl naszego hasła:**

**let's move  
»»» Gdańsk forward**

Naszym priorytetem jest stały wzrost poziomu życia mieszkańców oraz lokalnych społeczności. Działamy w obszarze promocji i aktywizacji inwestycyjnej Gdańska, rozwoju przedsiębiorczości, innowacyjności, inteligentnych specjalizacji, wspierania inicjatyw gospodarczych, a także działań edukacyjnych, kulturalnych oraz przemysłu czasu wolnego. Zarządzamy naszymi zasobami takimi jak: grunty, budynki, budowle, infrastruktura drogowa, zbiorniki retencyjne. Opracowujemy analizy na potrzeby planowanych projektów miejskich oraz komercyjnych. Organizujemy misje, wydarzenia gospodarcze i promujemy Miasto uczestnicząc w targach branżowych.

#### 4. Nasza organizacja

##### Główne obszary działalności Spółki stanowią:

- rozwój oraz komercjalizacja terenów inwestycyjnych,
- pozyskiwanie i obsługa inwestorów krajowych i zagranicznych,
- zarządzanie nieruchomościami, infrastrukturą oraz innymi zasobami będącymi w posiadaniu Spółki,
- promocja gospodarcza i wzmacnianie atrakcyjności inwestycyjnej Miasta Gdańska oraz regionu,
- doradztwo ekonomiczne i biznesowe,
- działalność CSR.

Poprzez Gdańską Fundację Rozwoju Gospodarczego prowadzimy działania prospołeczne i proedukacyjne.

 **Gdańska Fundacja  
Rozwoju Gospodarczego**

##### Główne obszary działalności



PROJEKTY INWESTYCYJNE



ZARZĄDZANIE ZASOBAMI



PROMOCJA MIASTA GDAŃSKA



OBŚLUGA INWESTORÓW



DORADZTWO BIZNESOWE



DZIAŁANIA CSR





### G4-5, G4-6, G4-8

## SIEDZIBA ORAZ OBSZAR DZIAŁALNOŚCI

Siedziba Spółki znajduje się w Centrum Wystawienniczo-Kongresowym Międzynarodowych Targów Gdańskich S.A. „AmberExpo”, przy ulicy Żaglowej 11 w Gdańsku.

Spółka prężnie realizuje działalność inwestycyjną na terenie miasta, wpływając na jego rozwój poprzez m.in. kompleksowy proces komercjalizacji kluczowych terenów inwestycyjnych Gdańska oraz reinwestowanie pozyskanych ze sprzedaży środków w rozwój i rozbudowę infrastruktury wewnętrznej parków przemysłowo-logistycznych.

### Projekty inwestycyjne

Wśród zrealizowanych oraz rozwijanych projektów należy wymienić m.in.:

- Park Przemysłowo-Technologiczny „Maszynowa” (PPTM) w Gdańsku-Kokoszkach, dedykowany funkcjom usługowym i produkcyjnym,
- Pomorskie Centrum Inwestycyjne (PCI) wraz z Centrum Biurowym KOGA (CB KOGA), zlokalizowane w sąsiedztwie Portu Gdańsk oraz Baltic Hub (dawniej Terminal Głębokowodny DCT), dedykowane funkcjom przemysłowym i produkcyjnym m.in. z branży systemów bateryjnych i magazynów energii,
- Pomorskie Centrum Logistyczne (PCL), zlokalizowane w bezpośrednim sąsiedztwie PCI, gdzie lokowane są funkcje magazynowe oraz przemysł lekki,
- teren inwestycyjny Płonia, zlokalizowany w sąsiedztwie rafinerii oraz miejskiej oczyszczalni ścieków „Wschód”, dedykowany funkcjom przemysłowym i produkcyjnym,
- teren inwestycyjny przy ulicy Ku Ujściu w Gdańsku-Przeróbce, przeznaczony pod funkcje produkcyjne oraz depotu kontenerowego.

## NASI PRACOWNICY

Pracownicy InvestGDA to zespół specjalistów. Reprezentujemy bogate doświadczenie i wieloletni staż pracy, szanując i inspirując siebie nawzajem w codziennych relacjach. Wyróżnia nas to, że pracujemy zespołowo i skutecznie dążymy do wyznaczonego celu. Działamy etycznie, odpowiedzialnie, z poszanowaniem potrzeb lokalnej społeczności i w trosce o przyszłość naszej planety.

Wierzymy w to, co robimy i dostrzegamy w naszych działaniach ponadczasową wartość. Szacunek, wrażliwość, odpowiedzialność oraz otwartość na innych to nasze najważniejsze wartości. Dbamy o środowisko, chcemy zachować nasz Gdańsk dla przyszłych pokoleń.

Nasz założyciel, śp. Paweł Adamowicz, Prezydent Miasta Gdańska, w swoich ostatnich słowach powiedział, że Gdańsk to najpiękniejsze miasto na świecie. To motto, które nam przyświeca i napędza do działania.

Liczba pracowników, która działała w InvestGDA na rzecz interesariuszy Spółki, na koniec 2022 roku wyniosła 41 osób. Zatrudnienie w podziale na formę zatrudnienia oraz płeć prezentowało się następująco:

### Stan zatrudnienia

Forma zatrudnienia	Kobiety	Mężczyźni	Razem
Umowa o pracę	29	6	35
Umowa zlecenie	0	1	1
Umowa o świadczenie usług zarządzania	0	2	2
Kontrakt menadżerski	0	3	3
<b>Razem</b>	<b>29</b>	<b>12</b>	<b>41</b>

Przeważającą formą zatrudnienia jest umowa o pracę. Umowa o pracę to pewność zatrudnienia i stabilizacja zawodowa, co spełnia oczekiwania i potrzeby naszych pracowników. Na koniec roku ilość umów o pracę w większości stanowiły umowy na czas nieokreślony - 31. Na czas określony zawarte były 4 umowy. Umowy te przełożyły się na 31 etatów pełnych oraz 4 niepełne (łącznie 34,2 etaty).

Pracownicy nie są objęci zbiorowymi układami pracy.

## UCZESTNICTWO W STOWARZYSZENIACH I ORGANIZACJACH KRAJOWYCH ORAZ ZAGRANICZNYCH

InvestGDA jest członkiem następujących organizacji i inicjatyw:

### Pracodawcy Pomorza

to największa i najstarsza organizacja pracodawców działająca na obszarze województwa pomorskiego. InvestGDA jest członkiem Pracodawców Pomorza od 2016 roku.

### Gdańska Organizacja Turystyczna

zrzeszająca członków związanych z lokalną branżą turystyczną. InvestGDA jest członkiem GOT od 2012 roku.

### INTERIZON Pomorski Klaster ICT

prowadzi szereg działań i projektów mających na celu rozwój branży ICT oraz B+R. InvestGDA jest członkiem klastra od 2009 roku.

### Stowarzyszenie Księgowych w Polsce

jest najstarszą i największą polską organizacją skupiającą przedstawicieli środowiska związanego z rachunkowością i finansami. InvestGDA jest członkiem od 2022 roku.

### Obszar Metropolitalny Gdańsk-Gdynia-Sopot

to stowarzyszenie samorządowe, skupiające 59 miast, gmin i powiatów, dążące do tego, aby Pomorze było dobrym miejscem do nauki, pracy, życia oraz silnym gospodarczo i konkurencyjnym dla innych regionów w Polsce i na świecie.

### Związek Uczelni Fahrenheita

został powołany w celu prowadzenia wspólnej polityki promocyjnej i rankingowej, zwłaszcza na arenie międzynarodowej, a także wyrażania opinii i reprezentowania wspólnych interesów wobec administracji państwowej, samorządowej oraz inicjatyw ustawodawczych.

### Związek Miast i Gmin Morskich

skupia blisko 30 samorządów nadmorskich z całego polskiego wybrzeża, którego celem jest dążenie do gospodarczego i kulturowego rozwoju regionu nadmorskiego Polski i Gmin wchodzących w skład Związku. Aktualnie Prezesem Zarządu Związku jest Alan Aleksandrowicz, który pełni funkcję Prezesa Zarządu InvestGDA.

### Pomorska Platforma Rozwoju Morskiej Energetyki Wiatrowej na Bałtyku

to platforma współpracy na rzecz wspierania rozwoju sektora offshore na Pomorzu. Inicjatywa ma za zadanie stanowić płaszczyznę współpracy i wymiany informacji oraz sprzyjać realizacji inwestycji, rozwojowi kadr oraz wykorzystać potencjał badawczo-naukowy w obszarze morskiej energetyki wiatrowej.

### Invest in Pomerania

jest regionalną inicjatywą non-profit, która pomaga inwestorom zagranicznym realizować projekty inwestycyjne na Pomorzu. Invest in Pomerania oferuje szerokie wsparcie podczas procesu inwestycyjnego, a także kompleksową opiekę po inwestycyjną. Całość systemu opiera się na zasadzie One-Stop-Shop.

### Pomorski Broker Eksportowy

to projekt dedykowany wsparciu aktywności eksportowej przedsiębiorców sektora MŚP z województwa pomorskiego. Jest to projekt partnerski realizowany przez InvestGDA oraz instytucje otoczenia biznesu z Pomorza.



## OSIĄGNIĘCIA I WYNIKI 2022 ROKU

<b>Przychody</b>	30,8 mln zł	<b>EBIT</b>	-2,9 mln zł
<b>Podatek od nieruchomości</b>	6,8 mln zł	<b>Aktywa</b>	519,2 mln zł
<b>Umowy sprzedaży gruntów</b>	0,777 ha (1 umowa)	<b>Umowy dzierżawy gruntów</b>	6,865 ha (2 umowy)
<b>Najem powierzchni biurowej</b>	6 350 m <sup>2</sup> (100% dostępnej powierzchni)	<b>Najem powierzchni placów składowych</b>	1,688 ha (100% dostępnej powierzchni)
<b>Nowi pozyskani inwestorzy</b>	3 inwestorów	<b>Liczba inwestycji własnych</b>	3 inwestycje
<b>Zrealizowane projekty doradcze</b>	10 projektów	<b>Zrealizowane projekty CSR</b>	90 projektów
<b>Liczba pracowników</b>	41 pracowników	<b>Liczba godzin szkoleniowych</b>	3 179 godzin szkoleniowych

## NAGRODY

### TYTAN 2022

Nagroda branżowa TYTAN 2022, przyznana w kategorii Projekt roku, za wyjątkową, zarówno co do skali, jak i metody wykonania, budowę zbiorników retencyjnych przy porcie w Gdańsku.

## NASZE DOBRE PRAKTYKI WSPIERAJĄCE REALIZACJĘ CELÓW ZRÓWNOWAŻONEGO ROZWOJU ONZ



### Cel 1: Koniec z ubóstwem

- aktywne wspieranie gdańskich domów dziecka, hospicjów, uchodźców, osób z niepełnosprawnościami
- wspieranie podmiotów ekonomii społecznej jako naszych dostawców
- wolontariat pracowniczy poprzez akcję „Każdy Może Pomóc” - paczki dla dzieci i seniorów



### Cel 2: Zero głodu

- zapewnienie posiłku wigilijnego dla osób bezdomnych



### Cel 3: Dobre zdrowie i jakość życia

- dostawy do biura świeżych owoców i warzyw
- wsparcie Fundacji Oparcia Społecznego Aleksandry Fosa poprzez udział w akcji „Kręć kilometr dla FOSY”
- organizacja krwiobusu w CB KOGA
- dostosowanie ciągów komunikacyjnych w CB KOGA oraz jego otoczeniu w celu poprawy komfortu poruszania się osób z niepełnosprawnościami
- dostosowanie strony internetowej dla osób niedowidzących



### Cel 5: Równość płci

- prowadzenie polityki równości wynagrodzeń na analogicznych stanowiskach niezależnie do płci
- wyższa kadra zarządzająca w 100% składa się z mężczyzn, natomiast średnia kadra zarządzająca składa się z 73% kobiet i 27% mężczyzn



### Cel 8: Wzrost gospodarczy i godna praca

- sukcesywne wprowadzanie nowych inwestorów do Gdańska, którzy tworzą nowe miejsca pracy
- wsparcie psychologiczne, prawne oraz ekonomiczne poprzez Program Wsparcia Pracowników



#### Cel 4: Dobra jakość edukacji

- aktywna współpraca ze Związkiem Uczelni Fahrenheita
- wsparcie edukacji na rzecz przedsiębiorczości młodych osób poprzez współorganizację Innovation Camp oraz InveStacja
- organizacja wydarzeń „Głośno i wyraźnie” oraz „Trójmiejskiej Ligi Debat”



#### Cel 9: Innowacyjność, przemysł i infrastruktura

- udział w przedsięwzięciach, wydarzeniach oraz członkostwo w organizacjach wspierających innowacyjność m.in. Infoshare, INTERIZON Pomorski Klaster ICT
- wspieranie rozwoju Inteligentnych Specjalizacji Pomorza w ramach tworzonych parków inwestycyjnych
- realizacja projektu Pomorski Broker Eksportowy
- współpraca z Gdańskim Ogrodem Zoologicznym, Teatrem Miniatura, Arena Gdańsk Operator sp. z o.o.
- rozwój komunikacji miejskiej poprzez budowę zatoczki autobusowej przy CB KOGA
- rozwój infrastruktury dedykowanej rowerzystom (m.in. zadaszona wiatra rowerowa, punkt serwisowy)



#### Cel 12: Odpowiedzialna konsumpcja i produkcja

- korzystanie z materiałów biurowych pochodzących z recyklingu
- korzystanie z wody kranowej zamiast butelkowanej oraz zamawianie napojów w szklanych opakowaniach
- znajdujemy „drugie życie” dla mebli oraz sprzętu elektronicznego



#### Cel 16: Pokój, sprawiedliwość i silne instytucje

- wsparcie „Drużyny Marzeń”, zespołu piłkarskiego dzieci z niepełnosprawnościami
- dofinansowanie do projektu „A ty tańcz” - zajęć tanecznych prowadzonych dla dzieci i młodzieży z niepełnosprawnością intelektualną i sprzężoną
- wsparcie międzynarodowych projektów artystycznych („Wobec przemocy”, „ON(a)”, „Sztuka numeryczna - między wolnością a nadzorem”)
- zakup książek wydanych powiększoną czcionką oraz urządzeń wspomagających czytanie dla osób niewidzących i niewidomych





### Cel 7: Czysta i dostępna energia

- instalacja fotowoltaiczna na dachu CB KOGA
- pływająca instalacja fotowoltaiczna na zbiorniku retencyjnym „ZB-I”
- wsparcie Pomorskiej Platformy Rozwoju Morskiej Energetyki Wiatrowej na Bałtyku



### Cel 11: Zrównoważone miasta i społeczności

- współpraca ze społecznościami lokalnymi (Rady Dzielnic, Domy Sąsiedzkie, NGO)
- wolontariat pracowniczy, w ramach którego bierzemy aktywny udział w akcjach prospołecznych m.in. we współpracy z Fundacją Twoja Rola



### Cel 13: Działania w dziedzinie klimatu

- udział pracowników w akcjach „Kręć kilometry dla FOSY” oraz „Kręć kilometry dla Gdańska” - wykręconych zostało ponad 17,6 tys. km, co przyczyniło się do redukcji emisji CO<sub>2</sub> o 3 749 kg
- ograniczanie emisji CO<sub>2</sub> - instalacja fotowoltaiczna CB KOGA to redukcja emisji o 19,6 tony
- użytkowanie pojazdu z napędem elektrycznym, co przyczyniło się do redukcji emisji CO<sub>2</sub> o 900 kg (50% naszej floty stanowią samochody elektryczne lub hybrydowe)
- wprowadzenie karty flotowej - kompensacja CO<sub>2</sub>
- nasadzenia zastępcze - posadzono 200 drzew z gatunku lipy drobnolistnej
- wolontariat pracowniczy poprzez organizację sprzątnięcia świata



### Cel 15: Życie na lądzie

- budowa leśnego zbiornika retencyjnego
- stworzenie ok. 17 tys. m<sup>2</sup> powierzchni retencyjnej
- zainstalowanie budki lęgowej dla pustulek na CB KOGA (wykłuło się co najmniej 5 piskląt)
- zadomowienie się w pasiece ok. 100 tys. pszczoł, dzięki którym pozyskaliśmy 40 l miodu
- organizacja zbiórki na schronisko dla bezdomnych zwierząt „Promyk”
- organizacja zbiórki rzeczowej dla Pomorskiego Ośrodka Rehabilitacji Dzikich Zwierząt „Ostoja”

## 5. GDAŃSKA FUNDACJA ROZWOJU GOSPODARCZEGO

### G4-SO1, G4-SO2

InvestGDA poprzez powołaną **Gdańską Fundację Rozwoju Gospodarczego (GFRG)** realizuje projekty z obszaru społecznej odpowiedzialności biznesu. Działalność Fundacji ukierunkowana jest na cztery obszary:

- **odpowiedzialny biznes,**
- **edukacja, sport, kultura i sztuka,**
- **działalność dobroczynna,**
- **wyrównywanie szans.**

Biznes to nie tylko przedsiębiorcy i ich pracownicy, ale również mieszkańcy miast, w których lokowane są inwestycje. Fundacja wspiera budowanie wspólnej płaszczyzny porozumienia pomiędzy rozwojem gospodarczym regionu a potrzebami lokalnej społeczności. Łączenie ludzi z obszaru biznesu z mieszkańcami i realizowanymi na ich rzecz działaniami prospołecznymi, wspieranie lokalnych programów i inicjatyw z zakresu walki z wykluczeniem społecznym, dyskryminacją oraz działań proekologicznych są głównymi obszarami działalności Fundacji.

**W 2022 roku Fundacja wsparła  
łącznie około 90 projektów na kwotę  
ponad 1,4 mln zł.**



**Gdańska Fundacja  
Rozwoju Gospodarczego**

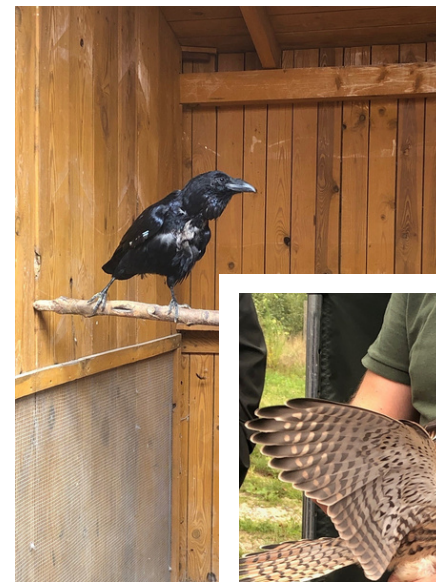


## ODPOWIEDZIALNY BIZNES

W 2022 roku działalność w obszarze odpowiedzialnego biznesu Fundacja realizowała poprzez projekty ekologiczne oraz angażujące się w rozwój społeczności lokalnej. Działania w niniejszym obszarze stanowiły m.in.:

- zbiórkę rzeczową oraz środków pieniężnych na rzecz Pomorskiego Ośrodka Rehabilitacji Dzikich Zwierząt „Ostoja”, która zajmuje się leczeniem i rehabilitacją dzikich zwierząt, dając im drugą szansę na życie w środowisku naturalnym,
- wsparcie Gdańskiego Ogrodu Zoologicznego poprzez zakup wyposażenia dla nowonarodzonych gepardów - legowisk, zabawek oraz transporterów,
- współpracę z Radami Dzielnic w projektach dotyczących rozwoju społeczności lokalnej w dzielnicach Stogi, Letnica, Orunia, Kokoszki, Przeróbka, w wyniku których wybudowano plac zabaw dla dzieci i młodzieży na terenie dzielnicy Orunia, zakupiono plenerowy stół do gry w szachy w dzielnicy Letnica oraz wsparto organizację festynu „Kolejowe Kokoszki”.

**W obszarze odpowiedzialnego  
biznesu wsparcie Fundacji wyniosło  
około 120 tys. zł.**



## EDUKACJA, SPORT, KULTURA I SZTUKA

### Edukacja

W priorytetowym obszarze działalności, jakim jest wspieranie działań na rzecz edukacji dla rozwoju biznesu oraz inwestycji w wiedzę młodych ludzi, Fundacja zaangażowała się m.in. w organizację Forum Inicjowania Rozwoju, Konferencji BeZee, a także prowadziła autorskie projekty „Głośno i wyraźnie – debatowanie o finansach i biznesowych konwenansach” dla klas 1-3, w gdańskich szkołach podstawowych oraz Trójmiejską Ligę Debat w szkołach średnich. Ponadto w ramach autorskiego programu „Edukacja dla Biznesu” wsparła Fundację Twoja Rola, która zajmuje się zwiększeniem dostępności oferty edukacyjnej dla dzieci i młodzieży oraz biznesu.

**Fundacja w obszarze edukacji  
wsparła 14 projektów na kwotę około  
360 tys. zł.**



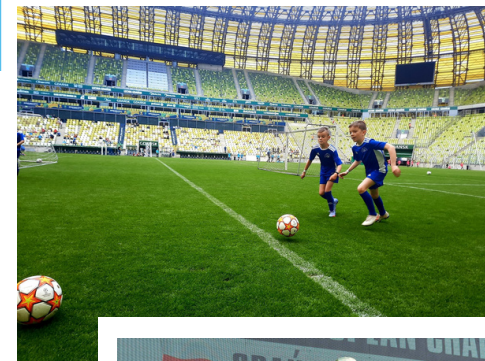
## Sport

Fundacja w ramach promocji sportu i aktywności fizycznej, współuczestniczyła w organizacji wydarzeń sportowych, udzielała dofinansowań do zajęć sportowych dla dzieci i młodzieży oraz wspierała młodych sportowców.

W 2022 roku Fundacja wsparła m.in.:

- festyn sportowy „Rugby łączy pokolenia”,
- juniorski klub piłki ręcznej SPR Wybrzeże oraz Zapaśniczy Klub Sportowy Granica, gdzie trenują dzieci z rodzin zagrożonych wykluczeniem społecznym,
- remont lokalu Klubu Sportowego Judo, w którym prowadzone są zajęcia sportowe dla dzieci i młodzieży, także z niepełnosprawnością,
- coroczną edycję dziecięcego turnieju piłki nożnej InvestGDA CUP 2022, w którym wystąpiła drużyna dzieci z niepełnosprawnością intelektualną.

**W obszarze sportu wsparcie Fundacji  
wyniosło około 40 tys. zł.**





## Kultura i sztuka

Fundacja wspiera wydarzenia artystyczne, promujące kulturę i przeciwdziałające dyskryminacji. Współpraca z instytucjami oraz osobami działającymi w obszarze kultury i sztuki zaowocowała m.in.:

- wsparciem projektu „Ulica Mariacka oczami artystów z całego świata”, w którym wzięło udział ponad 100 artystów z siedmiu krajów. Na zakończenie pleneru zorganizowana została wystawa oraz aukcja obrazów. Dochód ze sprzedaży przeznaczono na pomoc uchodźcom z Ukrainy,
- wsparciem Festiwalu „Most kultury Polska-Armenia” - międzynarodowego wydarzenia artystycznego, mającego na celu wymianę kulturalną pomiędzy Polską a Armenią oraz zapoznanie publiczności ze sztuką, kulturą, historią oraz tradycją tych krajów,
- wsparciem i patronatem nad koncertami pod gwiazdami dedykowanymi seniorom, organizowanymi w ramach Jarmarku św. Dominika,
- wsparciem trzech międzynarodowych projektów artystycznych: „Wobec przemocy”, „ON(a)” oraz „Sztuka numeryczna - między wolnością a nadzorem”, zrealizowanych w WL4 Przestrzeń Sztuki.

**Inicjatywy kulturalne zostały wsparte  
przez Fundację na kwotę około 85 tys. zł.**



## DZIAŁALNOŚĆ DOBROCZYNNA

W obszarze działalności dobroczynnej Fundacja udzieliła wsparcia m.in. gdańskim domom dziecka, hospicjom, stowarzyszeniom aktywizującym osoby z niepełnosprawnościami oraz Fundacjom pomagającym chorym w powrocie do zdrowia.

W 2022 roku Fundacja wsparła:

- zakup profesjonalnego sprzętu medycznego - defibrylatora oraz ssaka medycznego,
- zakup sprzętu rehabilitacyjnego - wózka inwalidzkiego,
- zbiórki środków pieniężnych na leczenie dzieci ciężko i nieuleczalnie chorych,
- organizację teatryków dla dzieci przebywających w gdańskich szpitalach.

**Fundacja w obszarze działalności dobroczynnej udzieliła wsparcia na kwotę około 200 tys. zł.**



## WYRÓWNYWANIE SZANS

W 2022 roku Fundacja rozwijała działalność z zakresu wyrównywania szans, poprzez udzielanie wsparcia programom mających na celu aktywizację społeczną oraz zawodową seniorów, imigrantów, wychowanków domów dziecka, grup mniejszościowych, jak również osób z niepełnosprawnościami. Wszystkie te inicjatywy koncentrowały się na walce z wykluczeniem społecznym, które od samego początku należało do priorytetów Fundacji.

W obszarze tych działań zrealizowano m.in.:

- wsparcie finansowe oraz organizacyjne pierwszej w Trójmieście konferencji dotyczącej Blind Tennis,
- wsparcie bibliotek miejskich w Gdańsku poprzez zakup książek wydanych z powiększoną czcionką oraz urządzeń wspomagających czytanie dla osób niedowidzących i niewidomych (tzw. czytaki),
- dofinansowanie zajęć tanecznych prowadzonych dla dzieci i młodzieży z niepełnosprawnością intelektualną i sprzężoną, samodzielnie poruszających się,
- dofinansowanie „Turnieju Marzeń”, czyli ogólnopolskich piłkarskich zawodów dla dzieci z niepełnosprawnościami.

W przyszłych latach działalności Gdańska Fundacja Rozwoju Gospodarczego planuje kontynuować działalność w kierunkach wyznaczonych w 2022 roku.

**W obszarze wyrównywania szans  
wsparcie Fundacji wyniosło ponad  
100 tys. zł.**





## POMOC OBYWATELOM UKRAINY

W 2022 roku działania Fundacji oraz InvestGDA skierowane były szczególnie na udzielenie pomocy humanitarnej i infrastrukturalnej obywatelom Ukrainy, w związku z konfliktem zbrojnym na terytorium tego państwa.

Jako Fundacja zaangażowaliśmy się w pomoc realizowaną zarówno na terytorium Ukrainy (zakup rowerów dla lekarzy, zakup leków, finansowanie transportów pomocy humanitarnej), jak i w Polsce, w szczególności w Gdańsku poprzez pomoc dla uchodźców w ośrodkach tymczasowych.

Zorganizowaliśmy zbiórkę rzeczy i artykułów spożywczych przekazaną do punktu wydawania darów przy Polsat Plus Arena Gdańsk oraz zakupiliśmy książki wydane w języku ukraińskim do gdańskich bibliotek.

Pracownicy organizacji uczestniczyli jako wolontariusze w punktach pomocy uchodźcom z Ukrainy oraz wspieraliśmy Fundację Gdańską w akcji Gdańsk Pomaga Ukrainie.

Wspólnie z partnerami wybudowaliśmy plac zabaw dla dzieci z ośrodka dla uchodźców przy ulicy Wita Stwosza w Gdańsku oraz wsparliśmy finansowo termomodernizację zabytkowego obiektu prawosławnej cerkwi konkatedralnej i parafialnej w Gdańsku - Cerkwi p.w. św. Mikołaja.

**Na cel związany z udzieleniem pomocy obywatelom Ukrainy, ze środków Fundacji w ramach projektów przeznaczono łącznie 500 tys. zł.**

Z kolei, jako InvestGDA uczestniczyliśmy w zebraniach miejskiego sztabu kryzysowego na rzecz pomocy uchodźcom w roli koordynatora działań i współpracy z otoczeniem biznesu, a także zainicjowaliśmy sztab przedsiębiorców, w którym uczestniczyli m.in. Gmina Miasta Gdańska, Fundacja Gdańska, Pracodawcy Pomorza, Departament Rozwoju Gospodarczego/Pomorska Rada Przedsiębiorczości, Pomorska Izba Rzemieśnicza MŚP, Invest in Pomerania, ABSL, Gdański Klub Biznesu, BCC Gdańsk, Pomorska Specjalna Strefa Ekonomiczna. W ramach zrealizowanych działań przyczyniliśmy się m.in. do ulokowania punktu pomocowego w Gdańsku UNHCR - Agenda ONZ oraz wyposażenia miejsc noclegowych organizowanych przez Miasto.

W efekcie naszej współpracy z gdańskim stadionem Polsat Plus Arena, w kwietniu 2022 roku Lechia Gdańsk i Szachtar Donieck rozegrała charytatywny mecz towarzyski, który był manifestem przeciwko wojnie oraz wyrazem wsparcia dla Ukrainy. Spotkanie na Polsat Plus Arenie Gdańsk oglądało 12 500 kibiców, a zwycięskiego gola na 3:2 dla „Górników” zdobył 12-latek z oblężonego Mariupola - Dmytro Keda.



fot. Gdańsk.pl

## 6. WPŁYW NA GOSPODARKĘ

G4-EC1, G4-EC3

### WARTOŚĆ EKONOMICZNA WYTWORZONA I PODZIELONA

#### Przychody

InvestGDA bezpośrednią wartość ekonomiczną wytworzoną w wysokości 29,8 mln zł, wypracował na podstawie przychodów operacyjnych osiągniętych ze sprzedaży usług, na które składają się głównie dzierżawa gruntów, wynajem powierzchni biurowej w CB KOGA, ze sprzedaży nieruchomości inwestycyjnych, a także przychodów z tytułu ustanowionych służebności oraz usług doradczych.

#### Koszty operacyjne

W roku objętym Raportem koszty operacyjne (bez uwzględnienia kosztów amortyzacji, pracy, podatków i opłat) stanowiły m.in. zużycie materiałów i energii, usługi obce (w tym najem nieruchomości, opłaty licencyjne), wynagrodzenia i świadczenia na rzecz pracowników kontraktowych oraz koszty szkoleń pracowników.

#### Wynagrodzenia oraz świadczenia pracownicze

Na wynagrodzenia pracowników oraz świadczenia pracownicze składają się wynagrodzenia i nagrody wraz z obowiązkowymi narzutami, składki na dobrowolny program emerytalny, odpisy na ZFŚS, a także inne świadczenia pozapłacowe.

#### Dobrowolny program emerytalny

W InvestGDA funkcjonuje dobrowolny program emerytalny w formie pracowniczego programu emerytalnego (PPE). Uczestnikiem PPE może zostać każda osoba, jeżeli pozostaje w zatrudnieniu nie krócej niż 3 miesiące. Pracodawca oblicza i odprowadza co miesiąc składkę na rzecz Uczestników programu:

- podstawową, finansowaną przez Spółkę, która wynosi 3,5% podstawy wymiaru składek na ubezpieczenia emerytalne i rentowe,
- dodatkową dobrowolną, finansowaną przez Uczestnika (potrącaną z wynagrodzenia Uczestnika, która nie może być niższa niż 20 zł).



## Dywidendy

Na koniec 2022 roku Spółka wypracowała zysk netto w wysokości 1,9 mln zł. W 2022 roku Spółka wypłaciła na rzecz właściciela dywidendę z wypracowanego za 2021 rok zysku netto w wysokości 28,0 mln zł.

## Podatki i opłaty

Płatności na rzecz państwa oraz samorządu stanowią w Spółce przede wszystkim podatki lokalne, tj. podatek od nieruchomości (w części refakturowany na dzierżawców), rolny, leśny, a także podatek dochodowy od osób prawnych oraz inne podatki i opłaty związane z działalnością Spółki, w tym opłaty ponoszone z tytułu wyłączenia gruntów z produkcji leśnej oraz za usługi wodne.

## Inwestycje społeczne

Spółka w 2022 roku przekazała darowizny na rzecz GFRG, w kwocie 2,5 mln zł na realizację działalności pożytku publicznego

## WARTOŚĆ EKONOMICZNA ZATRZYMANA

Oszacowana bezpośrednia pieniężna wartość dodana, jaką InvestGDA wniosła do gospodarki poprzez swoją działalność w 2022 roku wyniosła **6,8 mln zł**.

### Wartość ekonomiczna

#### Bezpośrednia wartość ekonomiczna wytworzona

Przychody 29,8 mln zł

#### Bezpośrednia wartość ekonomiczna podzielona

Koszty operacyjne 8,7 mln zł

Wynagrodzenia i świadczenia pracownicze\* 4,6 mln zł

Płatności na rzecz inwestorów -

Płatności na rzecz państwa 7,2 mln zł

Inwestycje społeczne 2,5 mln zł

**Wartość ekonomiczna zatrzymana 6,8 mln zł**

\*Wartość uwzględnia wynagrodzenia i świadczenia pracownicze osób zatrudnionych wyłącznie na podstawie umowy o pracę (pozostałe koszty z przedstawionych kategorii rodzajowych zawarte zostały w kosztach operacyjnych)

## POŚREDNI WPŁYW EKONOMICZNY

Aktywność InvestGDA napędza rozwój inwestycji oraz działalność partnerów biznesowych, którzy generują wartość dodaną i pozytywne efekty w gospodarce krajowej i lokalnej, tworzą nowe miejsca pracy oraz utrzymują zatrudnienie, co przyczynia się do wzrostu jakości życia mieszkańców Gdańska.



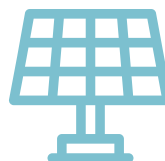
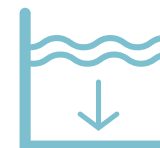
Przy naszym udziale na terenach inwestycyjnych, w strefach przemysłowych oraz centrach biznesowych powstało ponad **3 tys. nowych miejsc pracy**. Szacuje się, że nasi biznesowi partnerzy zainwestowali w Gdańsku ponad **1 mld zł**, a podatek od nieruchomości z terenów będących w naszych zasobach oraz skomercjalizowanych to ponad **16,5 mln zł rocznie**.

### Kluczowe zadania inwestycyjne realizowane w 2022 roku stanowiły:



optymalizacja projektu rozbudowy miejskiego układu drogowego na terenach portowych PCI/PCL (tzw. duża pętla)

budowa zbiornika retencyjnego „ZB-L” w ramach budowy systemu odwodnienia terenów PCI



montaż pilotażowej instalacji fotowoltaicznej na istniejącym zbiorniku retencyjnym „ZB-I”

Ponadto przy CB KOGA wybudowano zatoczkę autobusową, poprawiającą dostęp do środków komunikacji miejskiej.



## G4-EC4

## POMOC FINANSOWA

**Otrzymałą przez naszą organizację pomoc finansową stanowiły:**

ulgi podatkowe udzielone z tytułu zwolnienia z podatku od nieruchomości w wysokości 201 tys. zł,



dofinansowanie projektu „Przygotowanie terenów Pomorskiego Centrum Inwestycyjnego (PCI)” w wysokości 2 996 tys. zł oraz „Przygotowanie terenów Pomorskiego Centrum Inwestycyjnego (PCI) – etap II” w wysokości 3 305 tys. zł, w ramach Regionalnego Programu Operacyjnego Województwa Pomorskiego na lata 2014-2020, Osi Priorytetowej 2 Przedsiębiorstwa, Działania 2.5 Inwestorzy zewnętrzni współfinansowanego z Europejskiego Funduszu Rozwoju Regionalnego,



dofinansowanie szkoleń z Krajowego Funduszu Szkoleniowego pn. „Cyberbezpieczeństwo - dobre praktyki dla projektów realizowanych przy użyciu Office 365” oraz „Marketing - narzędzia, strategię i praktyka” o łącznej wysokości blisko 58 tys. zł.



## PRAKTYKI ZAKUPOWE

Organizacja z pełną świadomością i uwagą podchodzi do współpracy z dostawcami produktów i usług, wykonawcami oraz projektantami. Zależy nam, by wspierać lokalny biznes i kształtować wzajemne relacje z kontrahentami w sposób odpowiedzialny i przejrzysty. Wielu z nich jest naszymi stałymi partnerami biznesowymi, co świadczy o wzajemnym zaufaniu i stabilności. Dokonując wyboru wśród lokalnych dostawców Spółka promuje i dąży w ten sposób do ograniczenia śladu węglowego oraz działa zgodnie z założonymi wartościami.

W raportowanym okresie **odsetek wydatków na lokalnych dostawców produktów i usług**, prowadzących działalność na obszarze województwa pomorskiego **wyniósł 76%**.

**W celu minimalizacji śladu węglowego, Spółka zakupuje ekologiczny papier, który w 100% produkowany jest z recyklingu. We wrześniu 2022 roku organizacja wdrożyła także elektroniczny system obiegu dokumentów, aby zminimalizować ilość zużywanego papieru.**



## RYZYKA I SZANSE DLA DZIAŁAŃ ORGANIZACJI

W raportowanym okresie podjęliśmy próbę identyfikacji wpływu ryzyk i szans w zakresie zmian klimatu, czynników społecznych i ładu korporacyjnego. Jako Spółka będziemy dążyć do tego, aby nasze działania wpisywały się w Strategię „Gdańsk 2030 Plus Strategia Rozwoju Miasta” oraz Europejski Zielony Ład, którego celem jest osiągnięcie neutralności klimatycznej do 2050 roku. Zmniejszenie negatywnego wpływu na klimat traktujemy jako priorytet. Wytrwale realizujemy różnorodne inicjatywy, których ideą jest zmniejszenie naszego śladu węglowego.

## Ryzyka i szanse dla działań organizacji

Nazwa ryzyka	Opis ryzyka	Reakcja na ryzyko (szanse)
<b>RYZYKO FIZYCZNE</b>		
Ryzyko fizyczne krótkoterminowe	<ul style="list-style-type: none"> <li>ryzyko ekstremalnych zdarzeń pogodowych, w szczególności burze, deszcze nawalne, powodzie, pożary, które mogą doprowadzić do uszkodzenia infrastruktury</li> </ul>	<ul style="list-style-type: none"> <li>badania okresowe skuteczności ochrony przeciwporażeniowej i uziemienia budynku</li> <li>system przeciwpożarowy (centrala sygnalizacji pożarowej i zewnętrzny system monitoringu pożaru, a jako uzupełnienie dźwiękowy system ostrzegawczy i w każdym pomieszczeniu czujki)</li> <li>prewencyjne zarządzanie kluczowymi elementami infrastruktury mającymi wpływ na ciągłość działania Spółki</li> <li>klimatyzacja (pompa ciepła powietrze-powietrze)</li> </ul>
Ryzyko fizyczne długoterminowe	<ul style="list-style-type: none"> <li>ryzyko wynikające ze zmiany temperatury, podnoszenie się poziomu mórz (tereny zalewowe), ograniczona dostępność wody (susze), blackouty, co może wpływać na ryzyko dostępności mediów energetycznych i w konsekwencji spowodować wzrost kosztów energii</li> </ul>	<ul style="list-style-type: none"> <li>zwiększenie powierzchni retencyjnej, budowa infrastruktury przeciwpowodziowej oraz podnoszenie terenu na terenach zalewowych (wprowadzanie rozwiązań na etapie projektowania)</li> <li>własne odnawialne źródła energii, które skutkują redukcją kosztów i umożliwiają ciągłość działania przy jednoczesnej redukcji gazów cieplarnianych (fotowoltaika na dachu CB KOGA, pływająca instalacja fotowoltaiczna na zbiorniku „ZB-1”)</li> <li>stacja ładowania samochodów elektrycznych przy CB KOGA</li> <li>system monitoringu i zarządzania zużyciem mediów, pozwalający na szybką reakcję w przypadku awarii oraz odchylen</li> </ul>
<b>RYZYKO PRZEJŚCIA</b>		
Polityczne (regulacyjne)	<ul style="list-style-type: none"> <li>brak stabilizacji politycznej i ekonomicznej, wysoka inflacja</li> <li>zmiany przepisów podatkowych</li> <li>zmiany w prawie i ryzyko zaostrzenia polityki klimatycznej UE</li> </ul>	<ul style="list-style-type: none"> <li>pozyskiwanie opinii prawnych oraz podatkowych</li> <li>współpraca z kancelariami prawnymi</li> <li>bieżąca analiza projektów i ustaw</li> <li>ciągłe monitorowanie zmian i wprowadzanych regulacji</li> </ul>
Prawne	<ul style="list-style-type: none"> <li>narażenie na spory sądowe (brak płatności od kontrahenta, który nie będzie w stanie zrealizować podjętego zobowiązania)</li> </ul>	<ul style="list-style-type: none"> <li>umowy najmu na okres długoterminowy - wiarygodni najemcy</li> <li>potencjalna weryfikacja kontrahentów (rejestr dłużników, KRS, CEIDG, biała lista)</li> </ul>
Reputacji	<ul style="list-style-type: none"> <li>ryzyko pojawienia się potencjalnych trudności w pozyskaniu inwestorów, w przypadku uznania działalności Spółki za szkodliwą dla klimatu</li> <li>kryzys wizerunkowy może negatywnie wpłynąć na przychody firmy i jej płynność finansową</li> </ul>	<ul style="list-style-type: none"> <li>dokonanie należytej staranności w identyfikacji oczekiwań i wymagań otoczenia, dotyczących kwestii klimatycznych oraz środowiskowych</li> <li>nawiązanie relacji biznesowych z podmiotami deklarującymi dbałość o ochronę środowiska i przestrzeganie obowiązujących regulacji w tym zakresie</li> <li>edukacja najemców i pracowników w ramach dobrych praktyk w użytkowaniu biurowca (np. w zakresie segregacji odpadów, używania papieru z recyklingu, korzystania z mediów itp.) i utrzymania dobrych relacji społecznych</li> </ul>
Pracownicze	<ul style="list-style-type: none"> <li>ryzyko utraty osób o unikalnych kwalifikacjach</li> <li>nadmierna rotacja, co skutkuje dużymi nakładami na nowego pracownika</li> </ul>	<ul style="list-style-type: none"> <li>dokształcanie pracowników i szansa na ciągły rozwój</li> <li>przestrzeganie praw człowieka oraz bezpieczeństwa i higieny w miejscu pracy</li> </ul>

## 7. ŁAD KORPORACYJNY

InvestGDA jest jednoosobową Spółką należącą do Gminy Miasta Gdańska, powołaną decyzją Rady Miasta Gdańska wyrażoną w Uchwale Nr XXX/846/08 z dnia 27 listopada 2008 roku. Uchwała określa cel powołania, którym jest:

- tworzenie warunków aktywizacji gospodarczej, a w szczególności atrakcyjnych warunków podejmowania i wykonywania działalności gospodarczej przez inwestorów,
- promocję atrakcyjności Gminy Miasta Gdańska wśród inwestorów oraz promocję zatrudnienia w sektorach gospodarki opartej na wiedzy,
- zapewnienie niezbędnej infrastruktury i gospodarowanie terenami inwestycyjnymi przekazanymi Agencji przez Gminę Miasta Gdańska oraz inne podmioty w celu pozyskania nowych inwestycji,
- profesjonalne doradztwo na rzecz samorządu Miasta Gdańska w zakresie pozyskiwania i obsługi inwestorów oraz wspieranie inicjatyw edukacyjnych realizowanych przez gdański samorząd terytorialny, adresowanych do przyszłej kadry realizowanych na obszarze Gdańska projektów inwestycyjnych.

Wyznaczone cele stanowią podstawę dla Zarządu do opracowywania i wdrażania strategii oraz kierunkowych działań, realizowanych poprzez działalność operacyjną. Zarząd założenia do planowanych przedsięwzięć zawiera w sporządzanym rocznym planie rzeczowo-finansowym.

## STRUKTURA WŁAŚCICIELSKA

### Właściciel:

- Gmina Miasta Gdańska - 100% udziałów

### Spółka zależna:

- Gdańskie Centrum Multimedialne sp. z o.o. - 100% udziałów

### Podmioty pozostałe:

- Arena Gdańsk Operator sp. z o.o. - 41,95% udziałów
- Międzynarodowe Targi Gdańskie SA - 1% akcji
- Gdańska Fundacja Rozwoju Gospodarczego - Fundator

**G4-34, G4-38, G4-39, G4-40, G4-41, G4-42**

## STRUKTURA ZARZĄDCZA

### Zgromadzenie Wspólników

Prezydent Miasta Gdańska - Aleksandra Dulkiewicz

Zasady działania Zgromadzenia Wspólników określają Kodeks Spółek Handlowych oraz Umowa Spółki.

### Rada Nadzorcza

Przewodniczący Rady Nadzorczej - Przemysław Guzow

Wiceprzewodnicząca Rady Nadzorczej - Ewa Jarowicz

Sekretarz Rady Nadzorczej - Adam Mikołajczyk

Rada Nadzorcza składa się z trzech członków. Powoływana jest przez Zgromadzenie Wspólników na okres 3 letniej kadencji. Zasady działania Rady Nadzorczej określają Kodeks Spółek Handlowych, Umowa Spółki oraz Regulamin Rady Nadzorczej, który definiuje także kompetencje Rady.

Do zadań Rady Nadzorczej należy w szczególności:

- wykonywanie stałego nadzoru nad działalnością Spółki we wszystkich dziedzinach jej działalności,
- ocena sprawozdania Zarządu z działalności Spółki oraz sprawozdania finansowego za ubiegły rok obrotowy, w zakresie ich zgodności z księgami i dokumentami, jak i ze stanem faktycznym,
- opiniowanie rocznych i wieloletnich planów Spółki.



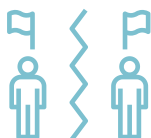
## Zarząd

Na dzień 31 grudnia 2022 roku Zarząd działał w następującym dwuosobowym składzie:

- Prezes Zarządu - Alan Aleksandrowicz,
- Wiceprezes Zarządu - Marek Ossowski.

Zarząd Spółki może składać się z 1 do 3 członków powoływanych i odwoływanych przez Radę Nadzorczą na wspólną, dwuletnią kadencję. W Spółce Prezes Zarządu nie jest dyrektorem zarządzającym.

Uchwała Zgromadzenia Wspólników określa wymogi, jakie kandydat na Członka Zarządu musi spełnić.



## Konflikt interesów

Zarząd nie może bez pisemnej zgody Zgromadzenia Wspólników zajmować się interesami konkurencyjnymi, ani też uczestniczyć w innej konkurencyjnej osobie prawnej jako członek organu. Zakaz ten obejmuje udział w konkurencyjnej spółce kapitałowej w przypadku posiadania przez Członka Zarządu co najmniej 10% udziałów lub akcji tej spółki albo prawa do powoływania co najmniej jednego Członka Zarządu.



## Zmiany w strukturze Zarządu w raportowanym okresie

Funkcję Prezesa Zarządu od 1 stycznia do 2 czerwca 2022 roku pełnił Marek Ossowski. W tym samym okresie funkcję Wiceprezesa Zarządu pełnił Maciej Cieślik.

Z dniem 3 czerwca 2022 roku zgodnie z Uchwałą Rady Nadzorczej Nr 15/2022 na Prezesa Zarządu powołany został Alan Aleksandrowicz. Funkcję Wiceprezesa Zarządu objął Marek Ossowski powołany Uchwałą Nr 16/2022.



## STRUKTURA ORGANIZACJI

Kwestia zrównoważonego rozwoju w działalności Spółki staje się istotnym elementem strategii podmiotu oraz znajduje się w kręgu zainteresowań nie tylko Zarządu, ale także Rady Nadzorczej, kadry zarządzającej, czy pracowników.

Od sierpnia 2021 roku Spółka posiada w strukturach samodzielne stanowisko ds. zrównoważonego rozwoju, którego zadaniem jest koordynowanie działań oraz inicjowanie współpracy w obszarze ESG. W 2022 roku utworzono także stanowisko Pełnomocnika Zarządu ds. projektów strategicznych, który odpowiada m.in. za kwestie związane ze zrównoważonym rozwojem.

Zarząd, zauważając potrzebę prowadzenia działalności zgodnie z założeniami zrównoważonego rozwoju, z dniem 1 czerwca 2022 roku podjął Uchwałę Nr 1/6/2022 w sprawie działań z zakresu zrównoważonego rozwoju realizowanych przez InvestGDA.

Uchwała zawiera postanowienie powołania Zespołu ds. ESG, składającego się z dobrowolnie zgłoszonych osób, który odpowiedzialny jest za:

- przygotowywanie propozycji projektów zgodnych z założeniami zrównoważonego rozwoju, także we współpracy z GFRG oraz innymi podmiotami,
- cykliczne raportowanie Zarządowi działań Spółki w zakresie zrównoważonego rozwoju,
- przygotowanie corocznego raportu z zakresu zrównoważonego rozwoju.

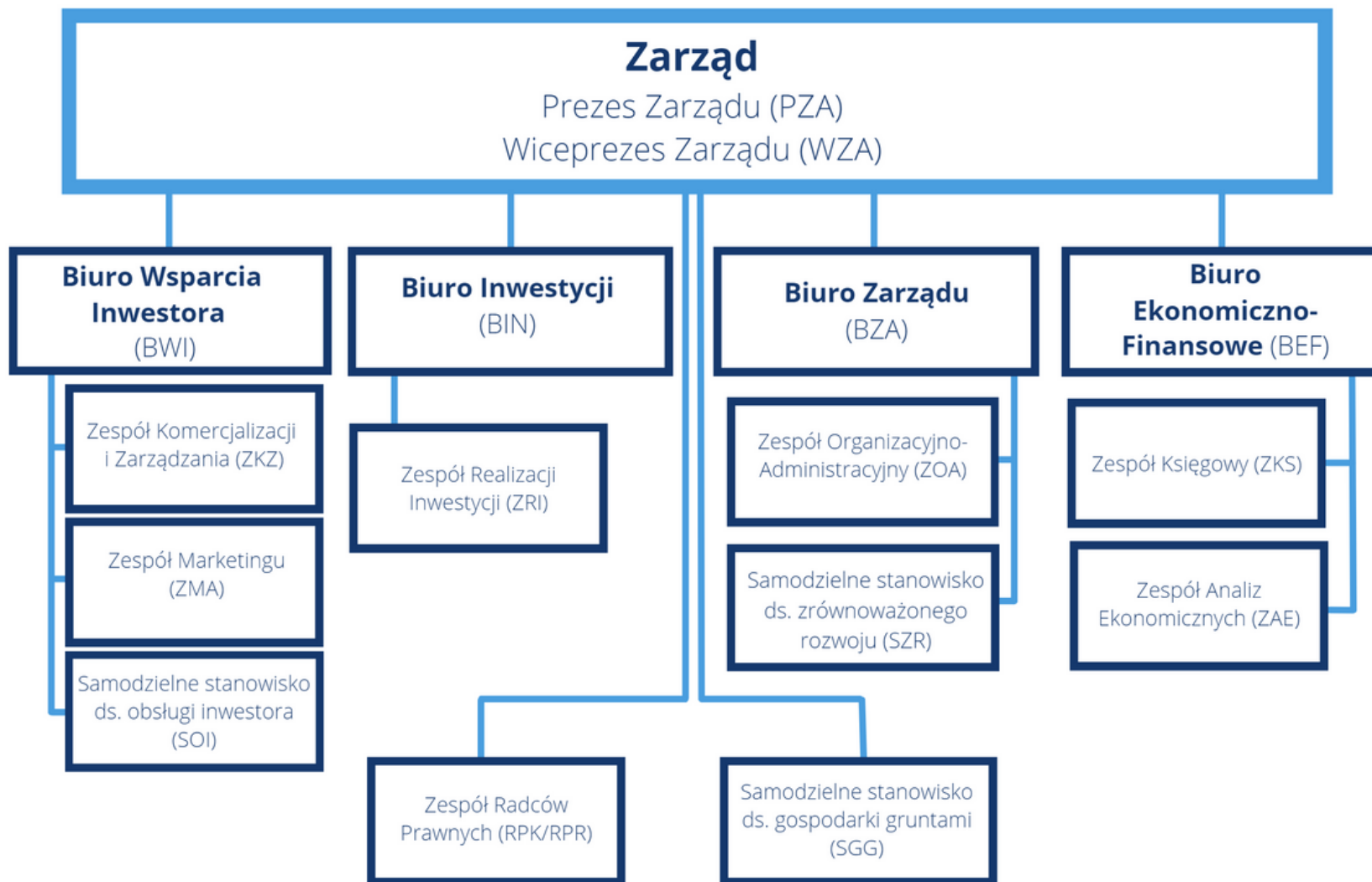
Zespół ds. ESG, powołany Uchwałą Zarządu Nr 11/6/2022, zobowiązany jest do końca lutego kolejnego roku sporządzić raport zrównoważonego rozwoju, który Zarząd zatwierdzi najpóźniej w Międzynarodowy Dzień Ziemi, a następnie przedłoży organom Spółki.

Zespół ds. ESG odpowiedzialny jest także za procesy konsultacji pomiędzy interesariuszami a Zarządem, który pełni kluczową rolę w zarządzaniu określonymi celami w Spółce.

Wszystkie czynności związane ze zrównoważonym rozwojem w poszczególnych obszarach realizowane są przy współpracy Zespołów.



## Struktura organizacyjna



## DZIAŁANIA WYŻSZYCH STRUKTUR ZARZĄDCZYCH W OBSZARZE ESG

Zarząd pełni kluczową rolę w zarządzaniu celami, zadaniami oraz ryzykami - akceptuje kierunek i zakres działań, a także opiniuje i nadzoruje zintegrowanie postępowania w zakresie zrównoważonego rozwoju.

Rada Nadzorcza i Zgromadzenie Wspólników raz do roku wyznacza członkom Zarządu cele zarządcze, tzw. Key Performance Indicators (KPI), które dostosowane są do najważniejszych aspektów funkcjonowania Spółki. Zarząd i kadra kierownicza spotyka się cyklicznie, aby omawiać postawione cele, a także na bieżąco kontroluje procesy zarządzania ryzykiem oddziaływującym na działalność operacyjną Spółki. Zarząd zobowiązany jest do przedstawienia organom Spółki rocznego sprawozdania z realizacji tych celów.

Przedstawiciele Spółki na bieżąco spotykają się także z właścicielem w celu omówienia ogólnych celów społecznych, środowiskowych i korporacyjnych.

### Kluczowe wskaźniki efektywności

Lp.	Cel zarządczy	Wskaźnik
1	Realizacja inwestycji infrastrukturalnych (w tym drogowych) i poprawy atrakcyjności inwestycyjnej Miasta Gdańska	Wskaźnik realizacji inwestycji infrastrukturalnych (w tym drogowych) i poprawy atrakcyjności inwestycyjnej Miasta Gdańska - wartość podatku od nieruchomości
2	Realizacja planu finansowego	Wskaźnik realizacji planu finansowego - EBITDA
3	Samofinansowanie działalności bieżącej	Wskaźnik samofinansowania działalności bieżącej - niwelowanie luki finansowej - luka finansowa
4	Optymalizacja kosztów funkcjonowania Spółki	Wskaźnik maksymalnego przyrostu przeciętnego wynagrodzenia
5	Realizacja programu inwestycji	Wskaźnik realizacji planowanych inwestycji/remontów

W celu przybliżenia zagadnień związanych ze zrównoważonym rozwojem, dla Zarządu i kadry kierowniczej w kwietniu 2022 roku odbyło się szkolenie pt. „ESG jako element budowania wartości i zarządzania ryzykiem”, na którym zostały omówione główne aspekty związane ze środowiskiem, społeczeństwem i ładem korporacyjnym.

W 2022 roku w Spółce nie wystąpiły krytyczne kwestie, a jeśli takie się pojawią, to w pierwszej kolejności informowany jest o nich Zarząd.



**2,5-krotność to stosunek wynagrodzenia pracownika o najwyższej płacy do średniego wynagrodzenia w organizacji**

**85% to stosunek wzrostu wynagrodzenia pracownika o najwyższej płacy do wzrostu średniego wynagrodzenia wszystkich pracowników**

**G4-51, G4-52, G4-53, G4-54, G4-55**

## **WYNAGRODZENIE I PROGRAMY MOTYWACYJNE**

Wysokość wynagrodzenia członków Zarządu i wyższej kadry zarządzającej powinna być właściwa dla pozyskania, utrzymania i motywacji osób o kompetencjach niezbędnych do należytego kierowania Spółką i sprawowania nad nią nadzoru.

Przy ustalaniu wynagrodzeń członków Zarządu i wyższej kadry zarządzającej uwzględnia się nakład pracy konieczny do prawidłowego wykonywania funkcji poszczególnych członków, zakresu obowiązków, odpowiedzialności i posiadanych kompetencji związanych z wykonywaniem tych funkcji. Wysokość świadczenia pieniężnego ustalana jest przy uwzględnieniu zapisów Ustawy z dnia 9 czerwca 2016 roku o zasadach kształtowania wynagrodzeń osób kierujących niektórymi spółkami.

Wynagrodzenie składa się z:

- wynagrodzenia podstawowego,
- wynagrodzenia zmiennego uzależnionego od realizacji celów zarządczych.

W procesie ustalania średniego poziomu wynagrodzeń dla wyższej kadry zarządzającej udział bierze Zarząd, który składa propozycję zmian tego wskaźnika Radzie Nadzorczej. Następnie Rada Nadzorcza opiniuje i przedkłada wniosek Zgromadzeniu Wspólników, który może być zatwierdzony lub odrzucony.

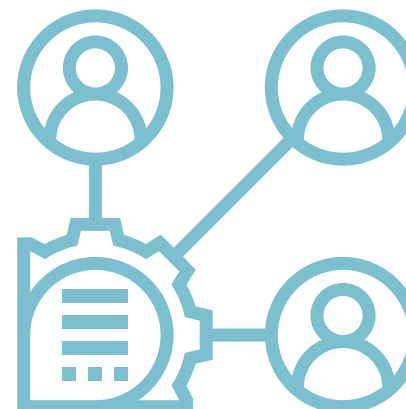
Opinię interesariuszy na temat wynagrodzeń pozyskuje się poprzez wnioski dotyczące zmian wynagrodzenia (wniosek do przełożonego od podlegającego mu pracownika). Osoba decyzyjna odpowiedzialna jest także za przyznanie nagród kwartalnych.

## 8. RELACJE Z INTERESARIUSZAMI

G4-24, G4-25, G4-26, G4-27

### INTERESARIUSZE I ICH ZAANGAŻOWANIE

Relacje z naszymi interesariuszami są dla nas bardzo istotne. Podejmujemy starania, aby za pomocą różnych form komunikacji wymieniać informacje z zewnętrznymi i wewnętrznymi grupami interesariuszy. Ponadto, dokładamy wszelkich starań, aby reagować na wymagania naszych interesariuszy i partnerów oraz prowadzimy działania, które odpowiadają na ich potrzeby.



Identyfikacja interesariuszy nastąpiła na podstawie wewnętrznej analizy, uwzględniającej częstotliwość kontaktu oraz wpływu danego interesariusza na decyzje i działania podejmowane przez Spółkę, w wyniku której wyodrębniono interesariuszy kluczowych oraz pozostałych.



## Do kluczowych interesariuszy InvestGDA należą:



**właściciel i organy nadzoru** - jako Spółka miejska realizujemy zadania wyznaczone przez Prezydenta Miasta Gdańska, jako Zgromadzenie Wspólników przy współpracy z Radą Nadzorczą oraz Referatem Nadzoru Właścicielskiego Urzędu Miejskiego w Gdańsku



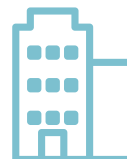
**pracownicy** - stanowią kluczową grupę tworzącą środowisko pracy oraz realizującą zadania wyznaczone Spółce



**inwestorzy** - potencjalni i obecni inwestorzy na terenie Miasta Gdańska. Misją InvestGDA jest przyciąganie inwestorów do Gdańska, zapewniając miejsca pracy mieszkańcom oraz wpływy do budżetu miasta z tytułu odprowadzanych podatków. Poza tym, InvestGDA wspiera w wielu obszarach inwestorów, którzy już działają w naszym mieście



**użytkownicy parków przemysłowych oraz najemcy CB KOGA** - inwestorzy, którzy wydzierżawili lub zakupili nieruchomość należącą do InvestGDA oraz najemcy CB KOGA. Jednym z kluczowych zadań Spółki jest komercjalizacja należących do niej nieruchomości (w tym terenów typu „greenfield”, powierzchni biurowych i magazynowych)



**społeczność lokalna i mieszkańcy miasta** - mają istotny wpływ na formę realizacji inwestycji w Gdańsku oraz w sąsiedztwie ich gospodarstw domowych. Poparcie lub sprzeciw tej grupy może wpłynąć znacząco na realizację danego projektu inwestycyjnego. Należy podkreślić również to, że nowe inwestycje stwarzają możliwość zatrudnienia, a wybudowana przez InvestGDA infrastruktura w parkach przemysłowych przynosi korzyści dla rozwoju dzielnicy i danej społeczności lokalnej oraz całego miasta



**przedstawiciele lokalnych władz samorządowych i rządowych** - m.in. Urząd Miejski w Gdańsku, Urząd Marszałkowski Województwa Pomorskiego, Pomorski Urząd Wojewódzki w Gdańsku. Współpraca z powyższymi podmiotami przy uzyskiwaniu wszelkich decyzji i pozwoleń oraz dofinansowania projektów z programów UE



**Port Gdańsk** - współpraca przy obsłudze projektów inwestycyjnych na terenach, które znajdują się w granicach administracyjnych Portu (m.in. PCI)



**uczelnie wyższe** - kooperacja m.in. ze Związkiem Uczelni Fahrenheita w ramach zawartej umowy o współpracę, w szczególności w zakresie poszukiwania rozwiązań technicznych i technologicznych, umożliwiających zagospodarowanie terenów oraz ocenę możliwości zagospodarowania przestrzennego potencjalnych obszarów rozwoju przemysłu

## 8. Relacje z interesariuszami

Istotnymi interesariuszami zewnętrznymi są również media, potencjalni pracownicy, instytucje otoczenia biznesu (m.in. Agencja Rozwoju Pomorza i Invest in Pomerania, Pomorska Specjalna Strefa Ekonomiczna, Polska Agencja Inwestycji i Handlu), inne podmioty miejskie, z którymi Spółka współpracuje takie jak Arena Gdańsk, Arena Gdańsk Operator, Międzynarodowe Targi Gdańskie, Gdańskie Centrum Multimedialne, Gdańska Organizacja Turystyczna, inne samorządy lokalne (m.in. Sopot, Gdynia, Pruszcz Gdański, Warszawa), organizacje pozarządowe (NGOs, w tym fundacje, stowarzyszenia), dostawcy mediów oraz usług (m.in. dystrybucja i sprzedaż energii elektrycznej - Energa, Axpo, usługi najmu powierzchni biurowej - MTG S.A., usługi informatyczne - Infico) oraz instytucje finansowe i ubezpieczeniowe.

W naszych codziennych działaniach dążymy do odpowiedniej komunikacji z naszymi interesariuszami, a także dbamy o długoterminowe relacje. Poniżej przedstawiamy tabelę prezentującą formy kontaktu z poszczególnymi grupami interesariuszy.

### Zaangażowanie interesariuszy

Interesariusze	Cykliczne spotkania	Grupy robocze	Komunikacja mailowa / telefoniczna	Konferencje/ targi/ panele dyskusyjne	Spotkania biznesowe	Strona internetowa/ media społecznościowe	Raporty	Spotkania raportujące z działalności
Właściciel i organy nadzoru								
Pracownicy	✓	✓	✓	✓	✓		✓	✓
Inwestorzy	✓	✓	✓	✓	✓	✓		
Użytkownicy parków przemysłowych i najemcy CB KOGA			✓	✓	✓	✓	✓	
Społeczność lokalna i mieszkańcy Gdańska				✓	✓	✓	✓	
Przedstawiciele władz samorządowych i rządowych				✓	✓	✓	✓	
Port Gdańsk		✓	✓	✓	✓			
Uczelnie wyższe		✓	✓	✓		✓		
Media			✓	✓	✓	✓	✓	
Potencjalni pracownicy				✓	✓	✓		
Instytucje otoczenia biznesu		✓	✓	✓	✓			
Inne podmioty miejskie	✓	✓	✓	✓	✓		✓	
Inne samorządy lokalne		✓	✓	✓	✓	✓		
Organizacje pozarządowe			✓	✓		✓	✓	
Dostawcy mediów i usług		✓			✓			
Instytucje finansowe i ubezpieczeniowe			✓		✓		✓	

## Właściciel i organy nadzoru

Właściciel angażowany jest w działania Spółki poprzez Zgromadzenia Wspólników, które odbywają się kilka razy w roku. Ponadto, regularnie organizowane są robocze spotkania z Prezydent Miasta Gdańska oraz jej przedstawicielami, gdzie na bieżąco omawiane są realizowane zadania oraz kwestie formalne dotyczące Spółki (m.in. zagadnienia pracownicze czy wyniki finansowe). Ponadto, funkcję nadzoru i kontroli nad działaniami pełni Rada Nadzorcza. W imieniu właściciela angażowany jest także Referat Nadzoru Właścicielskiego, któremu cyklicznie przedstawiane są raporty i sprawozdania z działalności Spółki.

## Pracownicy

Zatrudnieni pracownicy na co dzień realizują wyznaczone zadania oraz aktywnie ze sobą współpracują, tworząc zgrany i harmonijny zespół. Poza delegowaniem obowiązków organizacja aktywnie angażuje swoich pracowników w inicjatywy związane z ideą zrównoważonego rozwoju poprzez wolontariat pracowniczy oraz działania Fundacji. Pracownicy najczęściej zainteresowani są kwestiami związanymi z:

- zasadami przyznawania, wysokością wynagrodzenia oraz benefitami pozapłacowymi,
- możliwościami rozwoju zawodowego,
- równym traktowaniem pracowników,
- strategią i kierunkiem rozwoju firmy.

Dodatkowo, szczególnie wysoko Pracownicy cenią sobie w miejscu pracy:

- przyjazną atmosferę, poczucie przynależności oraz praktykowaną politykę „otwartych drzwi”,
- poczucie bezpieczeństwa i stabilności zatrudnienia,
- dostęp do nowoczesnych narzędzi pracy,
- wsparcie bezpośrednich przełożonych w problemowych sytuacjach.

## Inwestorzy

Na podstawie dotychczasowego doświadczenia pracowników zagadnienia najczęściej podnoszone przez inwestorów oraz użytkowników parków stanowią:

- przedstawienie oferty inwestycyjnej,
- uzyskanie danych demograficznych oraz informacji o przebiegu procesu inwestycyjnego, a także oferowanych form zachęt inwestycyjnych,
- wsparcie w przebiegu procesu inwestycyjnego, w tym konsultacji w zakresie prawnym,
- nawiązanie współpracy z zakresu CSR,
- pomoc we wdrożeniu „zielonej energii”.



## **Użytkownicy parków przemysłowych oraz najemcy CB KOGA**

Najczęściej podnoszone zagadnienia przez najemców CB KOGA, dzierżawców oraz nabywców terenów inwestycyjnych to m.in.:

- wsparcie w uzgodnieniach technicznych w rozwoju inwestycji w parku przemysłowym,
- pomoc w kontaktach z administracją publiczną i uzyskiwaniu decyzji czy pozwoleń,
- nawiązanie współpracy z zakresu CSR,
- pomoc we wdrożeniu „zielonej energii”.

## **Społeczność lokalna i mieszkańcy miasta**

Organizacja prowadzi rozmowy i konsultacje z Radami Dzielnic, w przypadku gdy inwestycja budzi obiekcje wśród lokalnej społeczności i mieszkańców miasta.

## **Przedstawiciele lokalnych władz samorządowych i rządowych**

Współpraca z Urzędem Miejskim w Gdańsku, Urzędem Marszałkowskim Województwa Pomorskiego czy Pomorskim Urzędem Wojewódzkim w Gdańsku dotyczy przede wszystkim uzyskiwania wszelkich decyzji i pozwoleń związanych z projektami inwestycyjnymi Spółki i inwestorów oraz dofinansowania projektów z programów UE. Kontakty z instytucjami to m.in. cykliczne spotkania oraz korespondencja związana z rozliczeniem środków UE.

## **Port Gdańsk**

Przedstawiciele Portu Gdańsk tj. Zarządu Morskiego Portu Gdańsk S.A. współpracują ze Spółką przy obsłudze projektów inwestycyjnych na terenach, które znajdują się w granicach administracyjnych Portu.

## **Uczelnie wyższe**

Współpraca z uczelniami wyższymi oraz Związkiem Uczelni Fahrenheita dotyczy zagadnień związanych z możliwością zagospodarowania przestrzennego potencjalnych obszarów rozwoju przemysłu, realizacji projektów i funkcji okołoportowych, logistycznych i usługowych w Gdańsku, a także poszukiwania innowacyjnych rozwiązań technicznych i technologicznych oraz z dziedziny zarządzania, finansów i rachunkowości. W ramach współpracy Zarząd Spółki brał udział w obradach Konwentu Gospodarczego przy Politechnice Gdańskiej - ciała doradczego odpowiadającego za współpracę uczelni z biznesem.



## 9. OBSZAR PRACOWNICZY

G4-LA1, G4-LA2, G4-LA3

### PRAKTYKI ZATRUDNIANIA

Zespół InvestGDA to najważniejsza część naszej organizacji. Przyjazne miejsce pracy, godne warunki, poczucie bezpieczeństwa i stabilności oraz wysoka satysfakcja z podejmowanych wyzwań - są elementami, które składają się na harmonijny obraz organizacji firmy. Wspieramy zdrowy tryb życia naszych pracowników, promujemy aktywność fizyczną i zdrowe żywienie poprzez różnego rodzaju benefity i wydarzenia. Zespół InvestGDA na koniec 2022 roku składał się z 41 pracowników. Poniższa tabela prezentuje liczbę i wskaźniki zatrudnienia nowych pracowników oraz rotacji pracowników.

#### Zatrudnienie nowych pracowników

Liczba	Wskaźnik	Płeć	Grupa wiekowa
1	2,4%	mężczyzna	30-50 lat

#### Rotacja pracowników

Liczba	Wskaźnik	Płeć	Grupa wiekowa
1	2,4%	kobieta	30-50 lat

Pracownicy pełnoetatowi mają dostęp do m.in. poniższych świadczeń:

- ubezpieczenia medycznego,
- Programu Wsparcia Pracowników (ICAS Poland),
- Pracowniczego Programu Emerytalnego,
- Zakładowego Funduszu Świadczeń Socjalnych,
- MyBenefit (w tym karty MultiSport).

Świadczenia te przysługują również pracownikom zatrudnionym w niepełnym wymiarze czasu pracy.

W 2022 roku uprawniony do skorzystania z urlopu tacierzyńskiego był jeden pracownik, który z tej możliwości nie skorzystał. Wskaźnik powrotu do pracy i utrzymania zatrudnienia po urlopie macierzyńskim przez okres 12 miesięcy wyniósł 67%.



## RÓŻNORODNOŚĆ I RÓWNOŚĆ SZANS

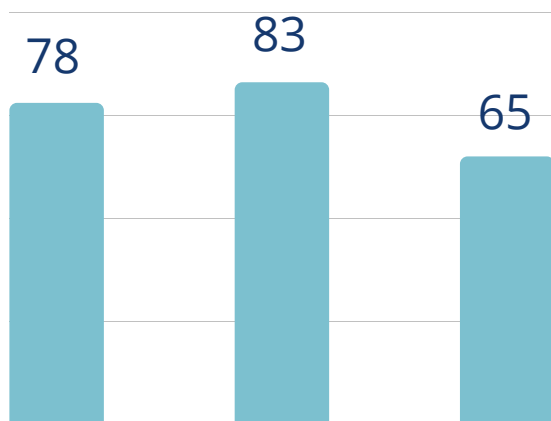
Organy Nadzoru InvestGDA składają się w 50% z kobiet i mężczyzn. Kadra pracownicza składa się w 72% z kobiet, a w 28% z mężczyzn. Wyższą kadre zarządzającą w 100% stanowią mężczyźni, natomiast średnia kadra zarządzająca składa się z 73% kobiet i 27% mężczyzn. Pozostali pracownicy stanowią w 81% kobiety i 19% mężczyźni.

Według grup wiekowych Organy Nadzoru stanowią w 50% osoby w wieku 30-50 lat oraz powyżej 50 lat. Kadra pracownicza składa się w większości z osób między 30 a 50 rokiem życia - 76% pracowników.

### Skład Organów Nadzoru oraz kadry pracowniczej

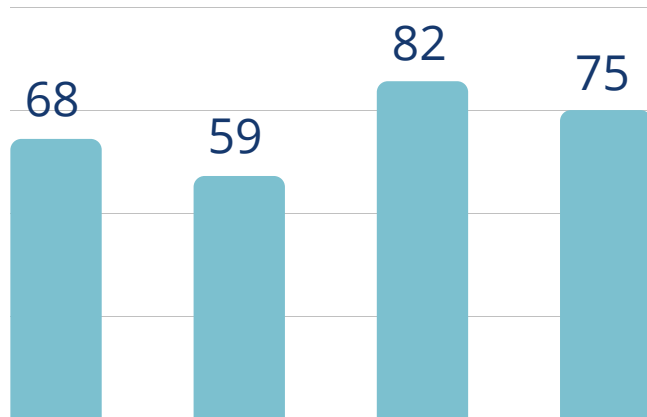
Kadra	Kobiety		Mężczyźni		Razem	< 30 lat		30-50 lat		50 lat <		Razem
	Liczba osób	Udział	Liczba osób	Udział		Liczba osób	Udział	Liczba osób	Udział	Liczba osób	Udział	
<b>Organy Nadzoru</b>	<b>2</b>	<b>50%</b>	<b>2</b>	<b>50%</b>	<b>4</b>	<b>0</b>	<b>0%</b>	<b>2</b>	<b>50%</b>	<b>2</b>	<b>50%</b>	<b>4</b>
Zgromadzenie Wspólników	1	100%	0	0%	1	0	0%	1	100%	0	0%	1
Rada Nadzorcza	1	33%	2	67%	3	0	0%	0	0%	3	100%	3
<b>Kadra pracownicza</b>	<b>29</b>	<b>71%</b>	<b>12</b>	<b>29%</b>	<b>41</b>	<b>7</b>	<b>17%</b>	<b>31</b>	<b>76%</b>	<b>3</b>	<b>7%</b>	<b>41</b>
Zarząd	0	0%	2	100%	2	0	0%	1	50%	1	50%	2
Dyrektorzy	0	0%	2	100%	2	0	0%	2	100%	0	0%	2
Kierownicy	8	73%	3	27%	11	0	0%	11	100%	0	0%	11
Pracownicy	21	81%	5	19%	26	7	27%	17	65%	2	8%	26

Średnia liczba godzin szkoleniowych na pracownika



na pracownika    na kobietę    na mężczyznę

Średnia liczba godzin szkoleniowych na pracownika w podziale na stanowiska pracy



Zarząd    Dyrektorzy    Kierownicy    Pracownicy

G4-LA9, G4-LA10

SZKOLENIA I EDUKACJA

W InvestGDA rozwój kapitału ludzkiego poprzez poszerzanie wiedzy, umiejętności, kompetencji i zainteresowań pracowników pełni kluczową rolę w organizacji. Podnoszenie poziomu kwalifikacji i wykształcenia kadry pracowniczej, stanowi inwestycję, która przyczynia się do wzrostu motywacji, zadowolenia pracowników oraz wyników pracy. W naszej organizacji program rozwoju pracowników obejmuje szkolenia, kursy, warsztaty, naukę języków obcych oraz studia podyplomowe.

Pod koniec każdego roku kalendarzowego przez Biuro Zarządu organizowane są spotkania z dyrektorami oraz kierownikami zespołów, których celem jest poznanie potrzeb szkoleniowych pracowników. Następnie układany jest roczny harmonogram szkoleń, kursów oraz innych wydarzeń, które można zaplanować z wyprzedzeniem.

Do wspomnianych form podwyższania kwalifikacji dostęp ma każdy pracownik firmy, niezależnie od formy zatrudnienia czy okresu trwania umowy. Naszym priorytetem jest, aby każdy pracownik przystępował do swoich obowiązków zaopatrzony w odpowiednią wiedzę i kompetencje.

W 2022 roku zrealizowano łącznie **3 179 godzin szkoleniowych**. Przedstawione wykresy prezentują średnią liczbę godzin szkoleniowych odbytych przez pracowników w raportowanym roku.

Szkolenia, w których uczestniczyli pracownicy mieściły się zarówno w zakresie kompetencji miękkich, jak i twardych, specjalistycznych szkoleń. W raportowanym roku pracownicy mieli możliwość wzięcia udziału w szkoleniach dotyczących następujących zagadnień:

### ESG

podczas spotkania dowiedzieliśmy się co oznacza ESG, na czym polega oraz co jest w tej tematyce istotne. Po powołaniu Zespołu ds. ESG, został on dodatkowo przeszkolony z raportowania tematyki zrównoważonego rozwoju. Celem szkolenia było przygotowanie do wdrożenia efektywnego procesu raportowania oraz osadzenie procesu w kontekście modelu biznesowego organizacji.

### FRIS

narzędzia diagnostycznego, które opisuje nasz naturalny sposób myślenia oraz działania, wskazuje nasze predyspozycje, a także sposoby radzenia sobie w trudnych sytuacjach oraz podejmowania decyzji. Szkolenie przeprowadzone zostało w formie dwudniowych warsztatów, na których poznaliśmy nasze wzajemne sposoby myślenia i działania (określone na podstawie przeprowadzonego przed szkoleniem badania) oraz otrzymaliśmy indywidualne raporty FRIS, dzięki czemu lepiej się wzajemnie rozumiemy, a nasza współpraca jest bardziej efektywna.

### Cyberbezpieczeństwo

na szkoleniu mieliśmy możliwość poznania stosowanych przez cyberprzestępców metod. Spotkanie poprzedził przeprowadzony tzw. phishing, czyli wysyłka e-maila pracownikom, który miał za zadanie nakłonić ich do wejścia na stronę internetową i podania swojego hasła. Przeprowadzone badanie było wstępem do szkolenia i rozmów z pracownikami na takie tematy jak prawidłowe rozpoznawanie ataku poprzez sms-y i e-maile, ochrona sprzętu służbowego i prywatnego oraz możliwości wykradania haseł dostępowych przez hakerów. Ponadto w 2022 roku przeprowadzono audyt z cyberbezpieczeństwa (test penetracyjny oraz socjotechniczny), w wyniku którego sporządzono również raport.

### Usług Office 365

w tym aplikacji Microsoft Teams.

Poza powyższymi szkoleniami pracownicy mieli możliwość przeszkolenia się z tematyki związanej z wykonywanymi przez nich zadaniami, takiej jak m.in. nowelizacja Kodeksu spółek handlowych, kadry i płace, podatki, rachunkowość organizacji pozarządowych, kontroler finansowy, Książka obiektu budowlanego oraz marketing.

## 9. Obszar pracowniczy

Dodatkowo w poprzednich latach pracownicy zdobyli wiedzę m.in. jak odpowiednio komunikować się wewnątrz i na zewnątrz organizacji, rozpoznać dyskryminację, mobbing oraz reagować w przypadku wystąpienia takich sytuacji. Nie jest nam również obce jak udzielić pierwszej pomocy czy prawidłowo segregować odpady.

W ramach dostępu do edukacji, pracownicy posiadają także możliwość skorzystania z webinarów udostępnianych przez ICAS Poland i inne portale oraz wzięcia udziału w konferencjach on-line dostosowanych do swoich potrzeb.

Poza szkoleniami, pracownicy mogą skorzystać z dofinansowania do nauki języków obcych oraz studiów podyplomowych. W 2022 roku usprawniliśmy zasady przyznawania dofinansowania wewnętrznego w organizacji. W raportowanym roku trzy osoby skorzystały z nauki języków obcych, a dwie podjęły naukę na studiach podyplomowych.

**W 2022 roku budżet przeznaczony na szkolenia i edukację pracowników wyniósł 161 tys. zł.**





## WOLONTARIAT PRACOWNICZY I ZAANGAŻOWANIE SPOŁECZNE PRACOWNIKÓW

Zgodnie z ideą Europejskiej Stolicy Wolontariatu, którą w 2022 roku został Gdańsk, pracownicy InvestGDA oraz Fundacji aktywnie angażują się w różnego rodzaju akcje społeczne, jak np. zbiórki na rzecz schroniska, pomoc uchodźcom z Ukrainy, czy akcje sprzątania świata. Wśród projektów społecznych należy wymienić również projekt „Kręć kilometry dla FOSY”, w którym w okresie od 1 maja do 11 września 2022 roku wzięli udział pracownicy. Pracownicy poprzez głosowanie wybrali organizację - Fundację Oparcia Społecznego Aleksandry Fosa, dla której podjęli wyzwanie rowerowe. **Przez okres trwania akcji pracownicy przejechali łącznie 19 777,48 km oraz przebiegli 1 928,63 km.**

**Ponadto, w 2022 roku odbyły się akcje wolontariackie takie jak:**

- sprzątanie świata,
- pomoc uchodźcom z Ukrainy,
- pomoc przy pracach gospodarsko-porządkowych dla podmiotu ekonomii społecznej - Fundacji Twoja Rola,
- organizacja krwiobusu w CB KOGA,
- „Każdy Może Pomóc” - paczki dla dzieci i seniorów,
- zbiórka latarek oraz baterii dla dzieci z Ukrainy (część latarek zakupiła również GFRG),
- zbiórka na schronisko dla bezdomnych zwierząt „Promyk”,
- zbiórka szkolna dla Piotrusia,
- zbiórka dla Pomorskiego Ośrodka Rehabilitacji Dzikich Zwierząt „Ostoja”,
- zbiórka na rzecz „Drużyny Marzeń” (drużyna piłkarska dzieci z niepełnosprawnością) wśród inwestorów i partnerów InvestGDA.

Poza powyższym, pracownicy InvestGDA angażują się również w inne akcje związane z ochroną środowiska, jak np. akcja obrączkowania pustulek, które wykłuły się w specjalnie przygotowanej budce lęgowej, która została zawieszona na dachu biurowca KOGA, dzięki inicjatywie naszej Fundacji.





**CELE**  **ZRÓWNOWAŻONEGO ROZWOJU**  
KTÓRE WSPARLIŚMY NASZĄ AKTYWNOŚCIĄ



**10**  
AKCJI  
SPOŁECZNYCH

**100%**  
ZAANGAŻOWANYCH  
PRACOWNIKÓW

**430**<sub>TYS.</sub>  
PRZEKAZANYCH  
ŚRODKÓW NA CELE  
CHARYTATYWNE

**220**  
GODZIN  
POŚWIĘCONYCH  
NA WOŁONTARIAT

**21 706**KM  
JAZDY NA ROWERZE I BIEGU  
1KM = 1 ZŁ  
WSPARCIA DLA  
FUNDACJI FOSA

**1 200**KG  
ZEBRANYCH ŚMIECI  
W RAMACH  
SPRZĄTANIA ŚWIATA

**50**GODZIN  
DARMOWYCH LEKCJI  
JĘZYKA POLSKIEGO  
DLA UCHODźCÓW  
Z UKRAINY

## 10. ETYKA I PRAWA CZŁOWIEKA

G4-56, G4-57, G4-58

### WARTOŚCI, ZASADY, STANDARDY I NORMY ORGANIZACJI

Szacunek, odpowiedzialność, wrażliwość oraz otwartość na innych to najważniejsze wartości, którymi na co dzień w miejscu pracy oraz poza nim kieruje się zespół InvestGDA. Dodatkowo, naszymi wartościami są również:

- etyczny rozwój, samodoskonalenie - przy dostosowaniu kultury, strategii i codziennych działań firmy do standardów ESG,
- proaktywność i determinacja - na etapie przygotowywania terenów inwestycyjnych zgodnie z zasadami zrównoważonego rozwoju,
- profesjonalizm i efektywność - przy utrzymaniu i komercjalizacji terenów inwestycyjnych oraz relacji z interesariuszami,
- współodpowiedzialność i dyscyplina - w aspekcie działań mających na celu poprawę bezpieczeństwa Spółki,
- elastyczna współpraca, otwartość i komunikacja - w zakresie codziennie wykonywanych zadań.

„Gdańsk to najpiękniejsze miasto na świecie” - motto, którego autorem jest śp. Paweł Adamowicz, Prezydent Miasta Gdańska, kieruje nas do działania oraz realizacji projektów, dzięki którym Gdańsk staje się centrum innowacji oraz nowych inwestycji.

W InvestGDA funkcjonują wypracowane zasady, procedury oraz regulaminy, które ułatwiają i regulują poruszanie się wewnątrz i na zewnątrz organizacji w realizacji zadań i projektów. Są to m.in.:

- zasady wewnętrznej organizacji pracy i funkcjonowania biura - jest to katalog zasad, dzięki którym praca ma być efektywna oraz realizowana w przyjaznej atmosferze,
- procedura antymobbingowa oraz antydyskryminacyjna - każdy pracownik, który spotka się z dyskryminacją, czy mobbingiem ma prawo dokonać zgłoszenia poprzez specjalny formularz - bezpośrednio do pełnomocnika ds. zapobiegania mobbingowi i dyskryminacji lub umieścić w specjalnej zamkniętej skrzynce. Od momentu wprowadzenia procedury nie otrzymaliśmy żadnych zgłoszeń dotyczących przypadków mobbingu, molestowania czy dyskryminacji,
- przedstawiciele pracowników powołani w celu współpracy z pracodawcą w zakresie wszelkich spraw pracowniczych, wybierani na czas nieokreślony,
- przedstawiciele pracowników powołani w celu zawarcia umowy zakładowej, zgodnie z art. 11 ust. 3 ustawy z dnia 20 kwietnia 2004 r. o pracowniczych programach emerytalnych, których wybór następuje jednorazowo w odrębnych wyborach.

Pracownicy InvestGDA mają dostęp do pomocy psychologicznej, porad prawnych i finansowych poprzez opiekę doradców ICAS Poland - Program Wsparcia Pracowników (Employee Assistance Program - EAP), w tym w formie konsultacji on-line oraz dedykowanych konsultacji psychologicznych, przypadających na konkretną sprawę. Wszystkie zgłoszenia są anonimowe. Poza wsparciem indywidualnym, Program EAP oferuje pracownikom usługi wsparcia grupowego w postaci webinarów i kursów. W 2022 roku zarejestrowano łącznie 16 zgłoszeń indywidualnych oraz 23 osoby skorzystały z grupowej formy wsparcia. Poniżej przedstawiamy dostępne informacje z raportów ICAS dotyczące dotychczasowych zgłoszeń.

### Opieka dla pracowników i ich rodzin poprzez Program Wsparcia Pracowników

2022	Wsparcie indywidualne	Wsparcie grupowe
Okres	Ilość zgłoszeń	Liczba osób
I kwartał	3	22
II kwartał	5	0
III kwartał	5	1
IV kwartał	3	0
<b>Razem</b>	<b>16 zgłoszeń</b>	<b>23 osoby</b>

#### G4-SO8

### ZGODNOŚĆ Z REGULACJAMI

Organizacja nie dopuściła się żadnych niezgodności z obowiązującymi przepisami prawa lub regulacjami.

## 11. ZARZĄDZANIE OBSZAREM ŚRODOWISKA

Mając świadomość jak duży wpływ na środowisko naturalne ma działalność, polegająca na rozwoju gospodarczym przemysłowych terenów aglomeracji miejskiej, rozumiemy, że wdrażając każde nasze działanie lub realizując inwestycję niezbędne jest odpowiedzialne i rozsądne zarządzanie ich wpływem na środowisko.



Ze względu na charakter prowadzonej działalności, podejście do wykorzystania oraz gospodarowania energią, a także poszukiwanie rozwiązań mogących przyczynić się do pozyskiwania energii z odnawialnych źródeł energii stanowi bardzo istotny aspekt. W tym celu pracownicy InvestGDA biorą regularny udział w konferencjach, targach oraz spotkaniach z firmami projektowymi, wykonawczymi, organizacjami oraz środowiskiem naukowym, które dotyczą szeroko rozumianego efektywnego zarządzania energią oraz ochroną klimatu.

## G4-EN3, G4-EN4, G4-EN5

## ENERGIA

Z racji specyfiki działalności organizacji aspekty związane z wpływem zużycia energii na środowisko uwzględniliśmy według miejsca zużycia - siedziba firmy (pomieszczenia biurowe oraz ładowarka pojazdów elektrycznych), CB KOGA (obiekt wraz z terenem zewnętrznym), teren Pomorskiego Centrum Inwestycyjnego (plac składowy) oraz Park Przemysłowo-Technologiczny „Maszynowa” (utrzymanie urządzeń technicznych).

Działania podjęte przez nas w celu ograniczenia zużycia nośników energii w 2022 roku stanowiły:

- powiększenie floty aut służbowych w oparciu o auto z napędem elektrycznym (50% floty stanowią pojazdy elektryczne lub hybrydowe),
- akcje świadomościowe skierowane do pracowników i najemców powierzchni biurowych w CB KOGA oraz możliwość stałego podglądu działania mikroinstalacji fotowoltaicznej zlokalizowanej na dachu budynku przez każdego gościa na ekranie znajdującym się w recepcji,
- stałe analizy dotyczące wdrażania nowego systemu zarządzającego zużyciem energii (w tym opomiarowanie każdego pomieszczenia, zdalna regulacja temperatury w budynku, system automatycznego gaszenia światła oraz nieużywanych urządzeń elektrycznych),
- stały serwis instalacji klimatyzacji oraz wentylacji w CB KOGA - wymiana czynnika oraz zużytych elementów instalacji,
- wspieranie niskoemisyjnego transportu poprzez udostępnianie ogólnodostępnej ładowarki pojazdów elektrycznych zlokalizowanej na parkingu CB KOGA,
- instalacja pierwszej na Pomorzu **pływającej instalacji fotowoltaicznej o mocy 50 kW na zbiorniku retencyjnym** znajdującym się w pobliżu CB KOGA - produkowana energia będzie dedykowana zasilaniu budynku biurowca.





## 11. Zarządzanie obszarem środowiska

W celu skutecznego ograniczenia konieczności pobierania energii elektrycznej z sieci operatora dystrybucyjnego, w sierpniu 2021 roku, wykonana została także instalacja fotowoltaiczna na dachu CB KOGA. W 2022 roku ilość wyprodukowanej przez instalację energii wyniosła **50,05 MWh**, co skutecznie przyczyniło się do **redukcji emisji CO<sub>2</sub> do atmosfery o 19,6 tony**, a ekwiwalent posadzonych drzew to ponad 585 sztuk. Oszczędność z tytułu wykorzystania odnawialnych źródeł energii wyniosła **ok. 30 000 zł**.

### Zużycie energii

Rodzaj nośnika energii	Ilość	Wartość
<b>Energia elektryczna</b>		
Siedziba - pomieszczenia biurowe		24,8 MWh
Siedziba - ładowarka pojazdów elektrycznych		1,1 MWh
CB KOGA	988,4 MWh (w tym 50,1 MWh z odnawialnych źródeł energii)	
PCI		14,7 MWh
PPTM		25,0 MWh
<b>RAZEM</b>		<b>1 054,0 MWh</b>
<b>Energia cieplna</b>		
Siedziba - pomieszczenia biurowe		30,5 MWh
<b>RAZEM</b>		<b>30,5 MWh</b>
<b>Paliwa</b>		
Pojazdy służbowe	5 412 l = 4,1 Mg	50,7 MWh
Dojazdy do pracy	9 600 l = 7,3 Mg	89,9 MWh
<b>RAZEM</b>	<b>15 012 l = 11,4 Mg</b>	<b>140,6 MWh</b>
<b>RAZEM</b>		<b>1 194,6 MWh</b>

Intensywność zużycia energii elektrycznej w przeliczeniu na pracownika w siedzibie organizacji wyniosła 0,60 MWh. Prezentowane zużycie nośników energii zostało wskazane na podstawie rzeczywistego zużycia (energia elektryczna oraz paliwa), a także szacunków (energia cieplna). Ilość paliwa zużywanego przez pracowników na dojazdy do pracy została oszacowana w oparciu o ankietę przeprowadzoną wśród pracowników, która dotyczyła pokonywanej odległości do pracy, częstotliwości dojazdu oraz wykorzystywanego środka transportu.

**InvestGDA wyróżnione zostało „Certyfikatem pracodawcy przyjaznego rowerzystom” na poziomie brązowym, obowiązującym do listopada 2024 roku. Certyfikat przyznawany jest firmom, które promują jazdę rowerem do pracy i wdrażają udogodnienia dla rowerzystów.**

G4-EN15, G4-EN16, G4-EN19

## EMISJE

Emisje gazów cieplarnianych oraz pyłów do atmosfery to aktualnie jeden z najistotniejszych aspektów środowiskowych. W organizacji emisja CO<sub>2</sub> wynika przede wszystkim ze spalania paliw w pojazdach silnikowych oraz poboru z sieci energii elektrycznej i ciepłej.

W celu redukcji oraz kompensacji emisji CO<sub>2</sub>, w 2022 roku przeprowadzone zostały następujące działania:

- udział pracowników w akcjach rowerowych promujących dojazd od pracy rowerem „Kręć kilometry dla FOSY” oraz „Kręć kilometry dla Gdańska” - wykręconych zostało ponad 17,6 tys. km, co przyczyniło się do redukcji emisji CO<sub>2</sub> o 3 749 kg,
- wymiana floty samochodowej - użytkowanie pojazdu z napędem elektrycznym, co przyczyniło się do redukcji emisji CO<sub>2</sub> o 900 kg,
- wprowadzenie karty flotowej, z której korzystają pracownicy podczas tankowania służbowych aut - firma śledzi całkowite zużycie paliwa przez naszą flotę i oblicza związaną z tym całkowitą emisję CO<sub>2</sub>, a następnie kupuje kredyty węglowe odpowiadające ilości emisji CO<sub>2</sub> w celu ich kompensacji poprzez globalne projekty związane z ochroną środowiska.

Kalkulacje emisji CO<sub>2</sub> przeprowadzono zgodnie ze wskaźnikami Krajowego Ośrodka Bilansowania i Zarządzania Emisjami (KOBiZE) - Wartości opałowe (WO) i wskaźniki emisji CO<sub>2</sub> (WE) w roku 2019 do raportowania w ramach Systemu Handlu Uprawnieniami do Emisji za rok 2022.

Emisja bezpośrednia i pośrednia CO<sub>2</sub> w organizacji

Rodzaj nośnika energii	Ilość zużytego nośnika		Przelicznik WE CO <sub>2</sub>	Ilość emisji CO <sub>2</sub>
<b>Emisja bezpośrednia CO<sub>2</sub></b>				
Benzyna silnikowa - pojazdy służbowe	4,1 Mg	183,0 GJ	69,3 kg/GJ	12,7 t
Benzyna silnikowa - dojazdy do pracy	7,3 Mg	324,4 GJ	69,3 kg/GJ	22,5 t
<b>Sumaryczna emisja bezpośrednia CO<sub>2</sub></b>				<b>35,2 t</b>
<b>Emisja pośrednia CO<sub>2</sub></b>				
<b>Energia elektryczna</b>				
Siedziba - pomieszczenia biurowe	24,8 MWh	89,3 GJ	93,5 kg/GJ	8,3 t
Siedziba - ładowarka pojazdów elektrycznych	1,2 MWh	4,4 GJ	93,5 kg/GJ	0,4 t
CB KOGA	988,4 MWh	3 558,2 GJ	93,5 kg/GJ	332,7 t
PCI	14,7 MWh	52,9 GJ	93,5 kg/GJ	4,9 t
PPTM	25,0 MWh	89,9 GJ	93,5 kg/GJ	8,4 t
<b>Energia cieplna</b>				
Siedziba	30,5 MWh	110,0 GJ	93,5 kg/GJ	10,3 t
<b>Sumaryczna emisja pośrednia CO<sub>2</sub></b>				<b>365,1 t</b>

## G4-EN8

## WODA

Organizacja w siedzibie wykorzystuje wodę jedynie na potrzeby socjalno-bytowe, a w CB KOGA dodatkowo na potrzeby utrzymania nieruchomości oraz terenu zewnętrznego. W 2022 roku w siedzibie zużycie wody wyniosło 221 m<sup>3</sup>, co w przeliczeniu na pracownika sięgnęło 5,4 m<sup>3</sup>, natomiast w CB KOGA użytkownicy zużyli wodę w ilości 4 670 m<sup>3</sup>. Zużycie wody zostało przedstawione na podstawie szacunków dla siedziby oraz rzeczywistego zużycia dla CB KOGA.

InvestGDA poprzez dotychczas zrealizowane projekty na terenie PCI - wielkopowierzchniowe zbiorniki retencyjne oraz ogrody deszczowe, w których zachowano naturalną florę, a także nasadzono roślinność hydrofilową, aktywnie przyczynia się do skutecznego ograniczania skutków susz i powodzi, dzięki racjonalnemu magazynowaniu wód opadowych.



## ŚCIEKI I ODPADY

11. Zarządzanie obszarem środowiska

W naszej siedzibie oraz CB KOGA wdrożona została selektywna segregacja odpadów. W widocznych miejscach rozlokowane zostały tablice informacyjne pomagające pracownikom oraz najemcom dokonywać świadomych działań i wyborów.

Organizacja od lat zaangażowana jest w zbiórkę plastikowych nakrętek, które przekazywane są osobom potrzebującym i wymieniane na realną pomoc finansową.

Do pojemnika znajdującego się przed CB KOGA każdy może wrzucić nakrętki i przyłączyć się do akcji.

W zakresie działań wspierających dbanie o środowisko oraz mając na uwadze dobro wspólne, troszcząc się o naturę i jej kondycję w naszym najbliższym otoczeniu w maju 2022 roku zorganizowaliśmy kolejną akcję sprzątnięcia świata w ramach wolontariatu pracowniczego. Ze społecznością CB KOGA oraz dziećmi uczęszczającymi do przedszkola MegaMocni, znajdującego się w biurowcu, uprzątnęliśmy tereny zielone Pomorskiego Centrum Logistycznego. Podczas akcji zebraliśmy 1 200 kg odpadów.

### G4-EN31

## WYDATKI NA OCHRONĘ ŚRODOWISKA I INWESTYCJE

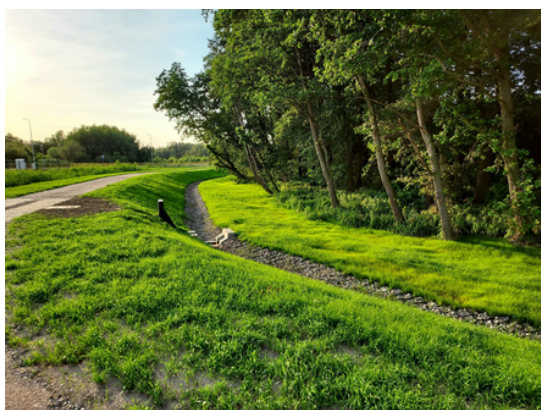
W 2022 roku wydatki poniesione na ochronę środowiska i inwestycje związane były z pływającą instalacją fotowoltaiczną, działaniami w ramach budowy zbiornika „ZB-L” - wieszanie budek, kryjówek dla płazów i owadów, obsługa i serwis stacji ładowania pojazdów oraz uli, a także koszt związany z kompensacją emisji CO<sub>2</sub> - karta flotowa. Wartość wydatków wyniosła ok. **400 tys. zł.**

### G4-EN12, G4-EN13

## BIORÓŻNORODNOŚĆ

InvestGDA jako właściciel terenów inwestycyjnych ma możliwość realizacji zróżnicowanych pod względem technologicznym inwestycji na obszarze Miasta Gdańska. Mając na uwadze ochronę środowiska przy przygotowywaniu każdej inwestycji monitorowane są przepisy prawne dotyczące wymaganych decyzji lub zezwoleń, a także prowadzone są działania mające ograniczyć wpływ na bioróżnorodność terenu, w postaci odpowiednich inwentaryzacji przyrodniczych, uzyskiwania decyzji o środowiskowych uwarunkowaniach terenu oraz uzyskiwania decyzji derogacyjnych, dzięki którym możliwe jest prowadzenie prac.





## Zagospodarowanie na terenie przemysłowym pod funkcje retencyjne

W 2022 roku na obszarze Pomorskiego Centrum Inwestycyjnego zakończyła się budowa układu odprowadzenia wód opadowych z terenu ponad 35 ha. Jednym z elementów układu jest leśny zbiornik retencyjny.

Kierując się zasadami zrównoważonego rozwoju oraz zachowując naturalny charakter terenu, na terenie przeznaczonym pod zabudowę przemysłową, wybudowaliśmy na terenie istniejącego olsu zbiornik retencyjny, wykorzystując tym samym koncepcję „naturalnego zbiornika leśnego”.

### **Parametry zbiornika to:**

- 5 500 m<sup>3</sup> pojemności,
- ponad 10 000 m<sup>2</sup> powierzchni,
- 1,36 m maksymalnej głębokości retencjonowanej wody.

Ze względu na uwarunkowania gatunkowe olszy czarnej co do wielkości i czasu trwania zalewania, zbiornik pełni głównie rolę retencyjną i infiltracyjną. Z uwagi na swoją budowę i reżim pracy spełnia działania mitygacyjne i adaptacyjne do zmian klimatu. Okresowe zatrzymywanie wód opadowych do warstwy wodonośnej sprzyja ochronie wód i przeciwdziała negatywnym skutkom takim jak susze, gromadzi i w naturalny sposób odprowadza wody.



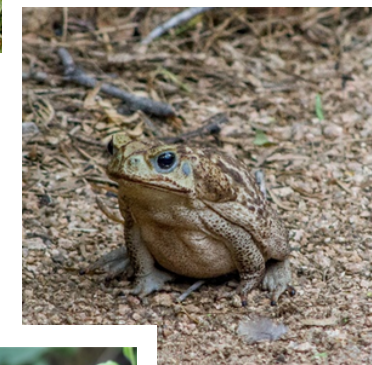
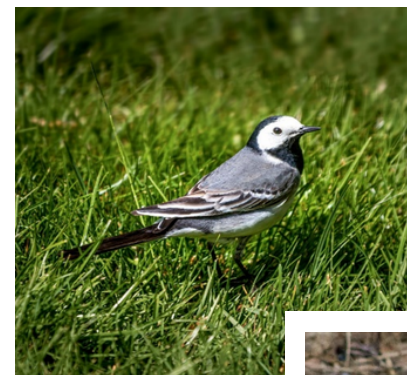
Z uwagi na zachowanie naturalnego charakteru miejsca, w obrębie zbiornika oraz jego sąsiedztwie wciąż można zaobserwować takie gatunki zwierząt jak m.in.:

- drozd śpiewak,
- pleszka zwyczajna,
- pliszka siwa,
- modraszka,
- trznadel,
- zięba zwyczajna,
- myszołów,
- dzierzba gąsiorek,
- błotniak stawowy,
- rudzik,
- pełzacz leśny,
- dzięcioł duży,
- ropucha szara,
- jeż wschodni,
- gronostaj,
- karczownik ziemnowodny,
- badylarka.

W ramach działań kompensacyjnych na terenie zbiornika:

- rozlokowano 12 budek lęgowych dla ptaków,
- wykonano siedliska zastępcze wraz z obszarem porośniętym roślinnością właściwą dla trzmieli ziemnych oraz trzmieli kamienników,
- utrzymano funkcję siedliska ropuchy szarej (bufo bufo).

Wszystkie prace związane z powstaniem zbiornika leśnego uzyskały niezbędne decyzje derogacyjne oraz były nadzorowane przez wykwalifikowanego specjalistę z zakresu ochrony środowiska.



## TYTAN 2022

Inwestycja otrzymała nagrodę branżową TYTAN 2022, przyznaną przez Wydawnictwo INŻYNIERIA sp. z o.o., w kategorii Projekt roku, za wyjątkową, zarówno co do skali, jak i metody wykonania, budowę zbiorników retencyjnych przy porcie w Gdańsku.

Nagroda Tytana została przyznana podczas Kongresu Gospodarowania Wodami i Ochrony Przeciwpowodziowej z udziałem przedstawicieli świata biznesu, nauki, władz lokalnych i państwowych, zainteresowanych tematyką gospodarowania wodami, małej retencji, idei miasta gąbki, zielono-niebieskiej infrastruktury miejskiej, zbierania deszczówki oraz ochrony przeciwpowodziowej.

Ponadto w 2022 roku przeprowadzone zostały nasadzenia zastępcze, rekompensujące opłaty za wycinkę drzew na terenie PCI. Posadzono 200 drzew z gatunku lipy drobnolistnej wzdłuż Al. Płazyńskiego w Gdańsku.

## Dom dla pustulek na dachu CB KOGA

W budce lęgowej wykonanej na dachu CB KOGA w 2022 roku osiedliły się pustuleki, dzięki czemu w połowie roku zaobrączkowane zostały 4 pisklęta. Projekt realizowany jest we współpracy ze Stowarzyszeniem Dla Pustulek i Jerzyków.

## Ule dla pszczół przy CB KOGA

Kontynuując inicjatywę tworzenia pasiek w przestrzeniach miejskich, podjętą przez InvestGDA w 2020 roku, w pobliżu CB KOGA funkcjonowało 5 pszczelich uli, w których zdomowiło się ok. 100 tys. pszczół. Dzięki współpracy z wykwalifikowanym pszczelarzem nasi pracownicy oraz partnerzy, co roku mogą skosztować miodu wyprodukowanego z pyłków zbieranych przez pszczoły z terenu oraz okolic PCI. W 2022 roku zebrano ok. 40 l miodu, który przekazany został na cele charytatywne.



## Indeks treści GRI

Kategoria	Numer wskaźnika	Miejsce w Raporcie	Strona
<b>Wskaźniki profilowe</b>			
Strategia i analiza	G4-1	List zarządu	3
	G4-2	Wprowadzenie	4-7
Profil organizacji	G4-3-G4-11, G4-16	Nasza organizacja	11-19
Zidentyfikowane istotne aspekty oraz odpowiadające im granice	G4-17-G4-21	Raportowanie	8-10
Zaangażowanie interesariuszy	G4-24-G4-27	Relacje z interesariuszami	41-45
Profil raportu	G4-28-G4-30, G4-33	Raportowanie	8-10
	G4-31-G4-32	Informacje o Raporcie	64
Ład organizacyjny	G4-34-G4-55	Ład korporacyjny	34-40
Etyka	G4-56-G4-58	Etyka i prawa człowieka	53-54
<b>Wskaźniki szczegółowe</b>			
Kategoria ekonomiczna	G4-EC1-G4-EC4, G4-EC7-G4-EC9	Wpływ na gospodarkę	28-33
Kategoria środowiskowa	G4-EN3-G4-EN5, G4-EN8, G4-EN12-G4-EN13, G4-EN15-G4-EN16, G4-EN19, G4-EN31	Zarządzanie obszarem środowiska	55-63
Kategoria społeczna	G4-LA1-G4-LA3, G4-LA9-G4-LA10, G4-LA12	Obszar pracowniczy	46-52
	G4-SO1, G4-SO2	Gdańska Fundacja Rozwoju Gospodarczego	20-27
	G4-SO8	Etyka i prawa człowieka	53-54

## 12. INFORMACJE O RAPORCIE

### Osoba kontaktowa:

#### Martyna Zalech

Zespół Analiz Ekonomicznych  
m.zalech@investgda.pl

#### Maciej Cieślik

Pełnomocnik Zarządu ds. projektów strategicznych  
m.cieslik@investgda.pl



**Do zobaczenia za rok**

